

АДМИНИСТРАЦИЯ МАКСИМОВСКОГО СЕЛЬСОВЕТА
ОКТЯБРЬСКОГО РАЙОНА АМУРСКОЙ ОБЛАСТИ

ПОСТАНОВЛЕНИЕ

06.02.2017

№ 6

с. Максимовка

Об утверждении административного регламента администрации Максимовского сельсовета по исполнению муниципальной услуги «Выдача разрешения на отклонение от предельных параметров разрешенного строительства (реконструкции) объектов капитального строительства на территории муниципального образования Максимовский сельсовет»

В соответствии с постановлением главы Максимовского сельсовета от 10.05.2012 № 16 «Об утверждении порядка разработки и утверждения административных регламентов исполнения муниципальных функций (предоставления муниципальных услуг), постановлением главы сельсовета от 10.05.2012 № 15 «Об утверждении методических рекомендаций по разработке административных регламентов исполнения муниципальных функций и административных регламентов предоставления муниципальных услуг»

п о с т а н о в л я ю:

1. Утвердить административный регламент администрации Максимовского сельсовета по исполнению муниципальной услуги «Выдача разрешения на отклонение от предельных параметров разрешенного строительства (реконструкции) объектов капитального строительства на территории муниципального образования Максимовский сельсовет»

2. Постановление вступает в силу со дня его официального опубликования.

3. Контроль за исполнением настоящего постановления оставляю за собой.

Глава Максимовского сельсовета

Л.М.Воронцова

УТВЕРЖДЕН
постановлением главы
Максимовского сельсовета от
06.02.2017 № 6
(изм. от 21.02.2020 № 13)

АДМИНИСТРАТИВНЫЙ РЕГЛАМЕНТ
«Выдача разрешения на отклонение от предельных параметров
разрешенного строительства (реконструкции) объектов капитального
строительства на территории муниципального образования
Максимовский сельсовет»

I. Общие положения

Общие сведения о муниципальной услуге

Настоящий административный регламент (далее - регламент) предоставления муниципальной услуги «Выдача разрешения на отклонение от предельных параметров разрешенного строительства (реконструкции) объектов капитального строительства на территории муниципального образования Максимовский сельсовет» определяет порядок, сроки и последовательность административных процедур при предоставлении муниципальной услуги, условия предоставления и основания для отказа в предоставлении муниципальной услуги, а также порядок обжалования действий (бездействия) и решений, принятых в ходе муниципальной услуги по территории муниципального образования Максимовский сельсовет.

Описание заявителей, а также физических и юридических лиц, имеющих право в соответствии с законодательством Российской Федерации либо в силу наделения их заявителями в порядке, установленном законодательством Российской Федерации, полномочиями выступать от их имени при взаимодействии с соответствующими органами местного самоуправления и иными организациями при предоставлении муниципальной услуги

1.2. Заявителями являются получатели муниципальной услуги, а также их представители, законные представители, действующие в соответствии с законодательством Российской Федерации, Амурской области или на основании доверенности (далее – представители).

Муниципальная услуга предоставляется физическим и юридическим лицам – правообладателям земельных участков, размеры которых меньше установленных градостроительным регламентом минимальных размеров земельных участков либо конфигурация, инженерно-геологические или иные характеристики которых неблагоприятны для застройки, либо их уполномоченным представителям (далее – заявитель).

Требования к порядку информирования
о порядке предоставления муниципальной услуги

1.3. Информация о местах нахождения и графике работы органов местного самоуправления, предоставляющих муниципальную услугу, их структурных подразделениях, организациях, участвующих в предоставлении муниципальной услуги, способы получения информации о местах нахождения и графиках работы государственных органов, органов местного самоуправления и организаций, обращение в которые необходимо для предоставления муниципальной услуги, справочных телефонах структурных подразделений органов местного самоуправления, предоставляющих муниципальную услугу, организаций, участвующих в предоставлении муниципальной услуги, адреса их электронной почты содержится в Приложении 1 к административному регламенту.

1.4. Информация о порядке предоставления муниципальной услуги, услуг, необходимых и обязательных для предоставления муниципальной услуги, размещается:

- на информационных стендах, расположенных в администрации Максимовского сельсовета Октябрьского района (далее также – ОМСУ) по адресу: Амурская область, Октябрьский район, с. Максимовка, ул. Ленина, 33;
- в электронном виде в информационно-телекоммуникационной сети Интернет (далее – сеть Интернет):
- - на официальном сайте Максимовского сельсовета: maximovka.ru.

1.5. Информацию о порядке предоставления муниципальной услуги, а также сведения о ходе предоставления муниципальной услуги можно получить:

посредством телефонной связи по номеру ОМСУ);

при личном обращении в ОМСУ;

при письменном обращении в ОМСУ;

путем публичного информирования.

1.6. Информация о порядке предоставления муниципальной услуги должна содержать:

сведения о порядке получения муниципальной услуги;

категории получателей муниципальной услуги;

адрес места приема документов ОМСУ для предоставления муниципальной услуги, режим работы ОМСУ;

порядок передачи результата заявителю;

сведения, которые необходимо указать в заявлении о предоставлении муниципальной услуги;

перечень документов, необходимых для предоставления муниципальной услуги (в том числе с разделением таких документов на документы, которые заявитель обязан предоставить самостоятельно, и документы, которые заявитель вправе предоставить по собственной инициативе);

срок предоставления муниципальной услуги;

сведения о порядке обжалования действий (бездействия) и решений должностных лиц.

Консультации по процедуре предоставления муниципальной услуги осуществляются сотрудниками ОМСУ в соответствии с должностными инструкциями.

При ответах на телефонные звонки и личные обращения сотрудники ОМСУ, ответственные за информирование, подробно, четко и в вежливой форме информируют обратившихся заявителей по интересующим их вопросам.

Устное информирование каждого обратившегося за информацией заявителя осуществляется не более 15 минут.

В случае если для подготовки ответа на устное обращение требуется более продолжительное время, сотрудник ОМСУ, ответственный за информирование, предлагает заинтересованным лицам перезвонить в определенный день и в определенное время. К назначенному сроку должен быть подготовлен ответ по вопросам заявителей, в случае необходимости ответ готовится при взаимодействии с должностными лицами структурных подразделений органов и организаций, участвующих в предоставлении муниципальной услуги.

В случае если предоставление информации, необходимой заявителю, не представляется возможным посредством телефона, сотрудник ОМСУ, принявший телефонный звонок, разъясняет заявителю право обратиться с письменным обращением в ОМСУ и требования к оформлению обращения.

Ответ на письменное обращение направляется заявителю в течение 5 рабочих со дня регистрации обращения в ОМСУ.

Письменный ответ на обращение должен содержать фамилию и номер телефона исполнителя и направляется по почтовому адресу, указанному в обращении.

В случае если в обращении о предоставлении письменной консультации по процедуре предоставления муниципальной услуги не указана фамилия заявителя, направившего обращение, и почтовый адрес, по которому должен быть направлен ответ, ответ на обращение не дается.

Публичное информирование о порядке предоставления муниципальной услуги осуществляется посредством размещения соответствующей информации в средствах массовой информации, в том числе в газете "Наша жизнь", на официальном сайте ОМСУ.

Прием документов, необходимых для предоставления муниципальной услуги, осуществляется по адресу ОМСУ.

При обращении заявителя в администрацию Максимовского сельсовета письменно или через электронную почту за получением информации (получения консультации) по вопросам предоставления муниципальной услуги ответ направляется в срок, не превышающий 30 дней со дня регистрации обращения.

2. Стандарт предоставления муниципальной услуги

Наименование муниципальной услуги

2.1. Наименование муниципальной услуги: «Выдача разрешения на отклонение от предельных параметров разрешенного строительства (реконструкции) объектов капитального строительства на территории

муниципального образования Максимовский сельсовет»(далее Выдача разрешения на отклонение от предельных параметров).

Наименование органа, непосредственно предоставляющего муниципальную услугу

2.2. Предоставление муниципальной услуги осуществляется администрацией Максимовского сельсовета Октябрьского района Амурской области (*далее также – ОМСУ, уполномоченный орган*).

Органы и организации, участвующие в предоставлении муниципальной услуги, обращение в которые необходимо для предоставления муниципальной услуги

2.3. Органы и организации, участвующие в предоставлении муниципальной услуги, обращение в которые необходимо для предоставления муниципальной услуги:

2.3.1 Федеральное государственное бюджетное учреждение «Федеральная кадастровая палата Росреестра», филиал ФГБУ «ФКП Росреестра» по Амурской области) - в части предоставления кадастрового паспорта и кадастрового плана;

2.3.2. Федеральная служба государственной регистрации, кадастра и картографии (Управление Росреестра по Амурской области) - в части предоставления сведений (выписки) из Единого государственного реестра прав на недвижимое имущество и сделок с ним;

2.3.3. Федеральной налоговой службы, территориальные органы Федеральной налоговой службы – в части предоставления сведений (выписки) из Единого государственного реестра юридических лиц, Единого государственного реестра индивидуальных предпринимателей.

ОМСУ не вправе требовать от заявителя:

- представления документов и информации или осуществления действий, представление или осуществление которых не предусмотрено нормативными правовыми актами, регулирующими отношения, возникающие в связи с предоставлением муниципальной услуги;

- представления документов и информации, в том числе подтверждающих внесение заявителем платы за предоставление муниципальной услуги, которые находятся в распоряжении органов, предоставляющих муниципальные услуги, государственных органов, иных органов местного самоуправления либо подведомственных государственным органам или органам местного самоуправления организаций в соответствии с нормативными правовыми актами Российской Федерации, нормативными правовыми актами Амурской области, муниципальными правовыми актами, за исключением документов, включенных в определенной частью 6 статьи 7 Федерального закона от 27 июля 2010 г. № 210-ФЗ «Об организации предоставления государственных и муниципальных услуг» перечень документов. Заявитель вправе представить указанные документы и информацию по собственной инициативе;

- осуществления действий, в том числе согласований, необходимых для получения муниципальной услуги и связанных с обращением в

государственные органы, иные органы местного самоуправления, организации, за исключением получения услуг, включенных в перечни, указанные в части 1 статьи 9 Федерального закона от 27 июля 2010 г. № 210-ФЗ «Об организации предоставления государственных и муниципальных услуг», и получения документов и информации, предоставляемых в результате предоставления таких услуг.

Результат предоставления муниципальной услуги

2.4. Результатом предоставления муниципальной услуги является:

- выдача Заявителю копии постановления администрации Максимовского сельсовета о разрешении на отклонение от предельных параметров разрешенного строительства;
- мотивированный отказ на выдачу разрешения на отклонение от предельных параметров разрешенного строительства;

Срок предоставления муниципальной услуги

2.5. Максимальный срок предоставления муниципальной услуги, с учетом необходимости обращения в органы государственной власти, органы местного самоуправления и организации, участвующие в ее предоставлении, составляет 60 дней с момента регистрации в установленном порядке заявления и документов, необходимых для принятия решения о предоставлении муниципальной услуги, до момента получения результата предоставления муниципальной услуги.

Срок направления межведомственного запроса о предоставлении документов, указанных в пункте 2.8 административного регламента, составляет не более одного рабочего дня с момента регистрации в ОМСУ заявления и прилагаемых к нему документов, принятых у заявителя.

Срок подготовки и направления ответа на межведомственный запрос составляет не более пяти рабочих дней со дня поступления такого запроса в орган, ответственный за направление ответа на межведомственный запрос.

Срок выдачи заявителю принятого ОМСУ решения составляет не более трех рабочих дней со дня принятия соответствующего решения таким органом.

Правовые основания для предоставления муниципальной услуги

2.6. Предоставление муниципальной услуги осуществляется в соответствии со следующими нормативными правовыми актами:

- Градостроительным кодексом Российской Федерации от 29.12.2004 №190-ФЗ ("Российская газета", № 290, 30.12.2004, "Собрание законодательства РФ", 03.01.2005, № 1 (часть 1), ст. 16, "Парламентская газета", № 5-6, 14.01.2005);

- Федеральным [законом](#) от 29.12.2004 № 191-ФЗ «О введении в действие Градостроительного кодекса Российской Федерации» ("Российская газета", № 290, 30.12.2004, "Собрание законодательства РФ", 03.01.2005, № 1 (часть 1), ст. 17, "Парламентская газета", № 5-6, 14.01.2005);

- Федеральный закон от 25.09.2001 № 136-ФЗ «Земельный кодекс Российской Федерации» опубликован в Собрании законодательств Российской Федерации от 29.10.2001 № 44 ст. 4147;
- Закон Амурской области от 05.12. 2006 № 259 - ОЗ «О регулировании градостроительной деятельности в Амурской области» ("Амурская правда", № 245, 27.12.2006);
- Федеральный закон от 27.07.2006 № 149-ФЗ «Об информации, информационных технологиях и о защите информации» ("Российская газета", № 165, 29.07.2006,"Собрание законодательства РФ", 31.07.2006, № 31 (1 ч.), ст. 3448,"Парламентская газета", № 126-127, 03.08.2006);
- Федеральный закон от 27.07.2010 № 210-ФЗ «Об организации предоставления государственных и муниципальных услуг» ("Российская газета", № 168, 30.07.2010,"Собрание законодательства РФ", 02.08.2010, № 31, ст. 4179);
- Устав Максимовского сельсовета Октябрьского района.
- Правила землепользования и застройки Максимовского сельсовета.
- Порядок проведения публичных слушаний на территории муниципального образования Максимовский сельсовет.
- Настоящий административный регламент.

Исчерпывающий перечень документов (информации), необходимых в соответствии с законодательными или иными нормативными правовыми актами для предоставления муниципальной услуги, услуг, необходимых и обязательных для предоставления муниципальной услуги, которые заявитель должен представить самостоятельно, способы их получения заявителями, в том числе в электронной форме, и порядок их представления

2.7. Исчерпывающий перечень документов (информации), необходимых в соответствии с нормативными правовыми актами для предоставления муниципальной услуги, подлежащих представлению заявителем, способы их получения заявителем, в том числе в электронной форме, порядок их представления предусмотрены настоящим административным регламентом применительно к конкретной административной процедуре.

Заявление на предоставление государственной услуги (далее - заявление) о выдаче разрешения на отклонение от предельных параметров разрешенного строительства по форме согласно приложению N 2 к настоящему Административному регламенту.

Заявление оформляется в единственном экземпляре - подлиннике, подписывается Заявителем или его представителем (для юридических лиц - подпись заверяют печатью организации).

Заявление должно быть написано разборчиво, наименования юридических лиц - без сокращений с указанием местонахождения; фамилия, имя и отчество, адрес регистрации физических лиц - без сокращений. В заявлении должны быть заполнены все графы.

Копия документа, удостоверяющего личность заявителя, либо личность представителя Заявителя;

Копия документа, удостоверяющего права (полномочия) представителя физического либо юридического лица, в случае если с заявлением обращается представитель заявителя.

Копии правоустанавливающих документов на земельный участок.

Копия кадастрового паспорта земельного участка (кадастрового плана земельного участка).

Копии правоустанавливающих документов на объект капитального строительства (при наличии на земельном участке объекта капитального строительства).

Копия кадастрового паспорта объекта капитального строительства (технического паспорта объекта капитального строительства) (при наличии на земельном участке объекта капитального строительства).

Копия градостроительного плана земельного участка (при наличии).

Проектное обоснование, выполненное индивидуальным предпринимателем или юридическим лицом, имеющим допуск к определенному виду или видам работ, выданный саморегулируемой организацией в области инженерных изысканий, архитектурно-строительного проектирования, строительства, реконструкции, капитального ремонта объектов капитального строительства, сведения о которой внесены в государственный реестр саморегулируемых организаций и которые основаны на членстве индивидуальных предпринимателей и (или) юридических лиц, выполняющих инженерные изыскания или осуществляющих архитектурно-строительное проектирование, строительство, реконструкцию, капитальный ремонт объектов капитального строительства, включающее:

* Схему планировочной организации земельного участка с указанием:

- границ земельного участка и поворотных точек границ земельного участка;
- мест расположения существующих, реконструируемых и/или планируемых объектов с описанием их основных технико-экономических показателей в форме ведомости (этажность, площадь застройки, общая площадь объекта/объектов капитального строительства, торговая площадь, общая площадь жилых помещений, площадь предприятий обслуживания и т.п.);
- транспортно-пешеходной организации земельного участка;
- площадок для хранения автотранспорта (при подземном и/или многоуровневом размещении - на дополнительных чертежах/схемах с организацией движения);
- погрузочно-разгрузочных площадок, хозяйственных площадок, площадок для спорта и отдыха;
- озелененных территорий;
- отступов от границ земельного участка до существующих, реконструируемых и/или планируемых объектов капитального строительства (в метрах);
- нормируемых санитарных и иных разрывов (в метрах).

* Пояснительную записку, содержащую сведения:

о наличии характеристик земельного участка, неблагоприятных для застройки, в соответствии с частью 1 статьи 40 Градостроительного кодекса Российской Федерации (обоснование заявления о предоставлении разрешения

на отклонение от предельных параметров разрешенного строительства, реконструкции объектов капитального строительства);

о функциональном назначении существующих, реконструируемых и/или планируемых объектов капитального строительства;

о расчетных параметрах существующих, реконструируемых и/или планируемых объектов капитального строительства (при совмещении на земельном участке двух и более видов разрешенного использования необходимо указывать параметры для каждого вида в отдельности);

о наличии оконных проемов в ограждающих конструкциях объекта/объектов капитального строительства с привязкой к границам земельного участка;

о расчете потребности в системе транспортного обслуживания;

о необходимости организации погрузочно-разгрузочной площадки;

о расчете озеленения;

о расчете потребности в системах социального обслуживания и ресурсах инженерно-технического обеспечения, общая информация о планируемых объемах ресурсов, необходимых для функционирования объекта/объектов (грузооборот, потребность в подъездных путях, энергообеспечение, водоснабжение и т.д.);

о предполагаемом уровне воздействия на окружающую среду (объем и характер выбросов в атмосферу, количество отходов производства и степень их вредности);

о соблюдении градостроительных регламентов

Заявление и документы, предусмотренные настоящим административным регламентом, подаются на бумажном носителе или в форме электронного документа. Заявление и документы в случае их направления в форме электронных документов подписываются усиленной квалифицированной электронной подписью соответственно заявителя или уполномоченных на подписание таких документов представителей заявителя в порядке, установленном законодательством Российской Федерации.

Электронные документы должны соответствовать требованиям, установленным в пункте 2.26 административного регламента.

Заявление и приложенные к нему документы не должны содержать подчисток, приписок, зачеркнутых слов и иных неоговоренных исправлений, тексты в них должны быть написаны разборчиво, без сокращений.

Копии документов, прилагаемых к заявлению, направленные заявителем по почте должны быть нотариально удостоверены.

Заявитель несет ответственность за достоверность представляемых им сведений.

Заявитель вправе представить дополнительные документы.

Запрещается требовать от заявителя:

предоставления документов и информации или осуществления действий, предоставление или осуществление которых не предусмотрено нормативными

правовыми актами, регулируемыми отношения, возникающие в связи с предоставлением муниципальной услуги;

предоставления документов и информации, которые находятся в распоряжении администрации Максимовского сельсовета, иных органов местного самоуправления, государственных органов, организаций в соответствии с нормативными правовыми актами Российской Федерации, нормативными правовыми актами Амурской области и муниципальными правовыми актами, за исключением документов, указанных в части 6 статьи 7 Федерального закона от 27.07.2010 №210-ФЗ «Об организации предоставления государственных и муниципальных услуг».

Исчерпывающий перечень документов (информации), необходимых в соответствии с законодательными или иными нормативными правовыми актами для предоставления муниципальной услуги, которые заявитель вправе представить по собственной инициативе, так как они подлежат получению в рамках межведомственного информационного взаимодействия

2.8. Документами, необходимыми в соответствии с нормативными правовыми актами для предоставления муниципальной услуги, которые подлежат получению в рамках межведомственного информационного взаимодействия, являются:

- 1) копия свидетельства о государственной регистрации юридического лица или индивидуального предпринимателя;
- 2) выписка из Единого государственного реестра прав на земельный участок, если право на него зарегистрировано в Едином государственном реестре прав на недвижимое имущество и сделок с ним;
- 3) кадастровая выписка о земельном участке (выписки из государственного кадастра недвижимости);
- 4) копии кадастровых или технических планов зданий, строений, сооружений, объектов незавершенного строительства, расположенных на земельном участке, либо справку уполномоченного органа об отсутствии объектов недвижимости на земельном участке;
- 5) технические паспорта объектов капитального строительства, расположенных в границах земельного участка (копии и оригинал);
- 6) копии правоустанавливающих документов на земельный участок;
- 7) копия градостроительного плана земельного участка (при наличии).

Исчерпывающий перечень оснований для отказа в приеме документов, необходимых для предоставления муниципальной услуги

2.10. Основания для отказа в приеме документов, необходимых для предоставления муниципальной услуги не предусмотрены.

Исчерпывающий перечень оснований для приостановления или отказа в предоставлении муниципальной услуги

2.11. Приостановление предоставления муниципальной услуги не предусмотрено.

2.12. В предоставлении муниципальной услуги может быть отказано в случаях:

1) обращение с заявлением представителя, действующего на основании документа, удостоверяющего права (полномочия), не содержащего соответствующих полномочий;

2) не представлены предусмотренные пунктом 2.7 административного регламента документы, обязанность по представлению которых возложена на заявителя;

3) ответ органа государственной власти, органа местного самоуправления либо подведомственной органу государственной власти или органу местного самоуправления организации на межведомственный запрос свидетельствует об отсутствии документа и (или) информации, необходимых для принятия (указать какого решения);

4) наличие в документах, прилагаемых к заявлению, подчисток либо приписок, зачеркнутых слов и иных не оговоренных в них исправлений, серьезных повреждений, не позволяющих однозначно истолковать их содержание;

5) отсутствие сведений о земельном участке в государственном кадастре недвижимости (границы земельного участка не установлены в соответствии с земельным законодательством);

6) наличие в сведениях государственного земельного кадастра недвижимости кадастровой ошибки (пересечение границ земельного участка с границами иных земельных участков);

7) принадлежность земельного участка к различным территориальным зонам;

8) несоответствие намерений по застройке территории документам территориального планирования и градостроительного зонирования;

9) подача заявления в отношении территорий, на которые действие градостроительных регламентов не распространяется и (или) для которых градостроительные регламенты не установлены;

10) выявление в представленных документах недостоверной или искаженной информации, в том числе несоответствие заявления проектному обоснованию;

11) обращение (в письменном виде) заявителя с просьбой о прекращении предоставления муниципальной услуги;

12) несоответствие градостроительным регламентам, в том числе виду разрешенного использования и предельным параметрам, в отношении которых не запрашивается разрешение на отклонение;

13) несоблюдение требований технических регламентов (нормативов и стандартов) и иных обязательных требований, установленных в целях охраны окружающей природной и культурно-исторической среды, здоровья, безопасности проживания и жизнедеятельности людей;

14) несоблюдение прав и интересов правообладателей земельных участков, являющихся смежными, и расположенных на них объектов

недвижимости, иных физических и юридических лиц, в результате получения разрешения на отклонение от предельных параметров разрешенного строительства, реконструкции объектов капитального строительства.

15) в иных случаях, предусмотренных действующим законодательством.

Решение об отказе должно содержать основания отказа с обязательной ссылкой на нарушения, предусмотренные настоящим пунктом.

Отказ в выдаче разрешения на отклонение может быть оспорен в судебном порядке.

После устранения оснований для отказа в предоставлении муниципальной услуги в случаях, предусмотренных пунктом 2.12 административного регламента, заявитель вправе обратиться повторно за получением муниципальной услуги.

Перечень услуг, которые являются необходимыми и обязательными для предоставления муниципальной услуги, в том числе сведения о документе (документах), выдаваемом (выдаваемых) организациями, участвующими в предоставлении муниципальной услуги

2.13. Перечень услуг, которые являются необходимыми и обязательными для предоставления муниципальной услуги:

Сведения об услугах и документах, выдаваемых Федеральной службой государственной регистрации, кадастра и картографии (Росреестр), управлением Федеральной службы государственной регистрации, кадастра и картографии по Амурской области:

1) Государственная регистрация прав на недвижимое имущество и сделок с ним - выписка из Единого государственного реестра на недвижимое имущество на земельный участок, если право на него зарегистрировано в Едином государственном реестре прав на недвижимое имущество и сделок с ним (подлинники или копии);

«Федеральная кадастровая палата Росреестра», филиал ФГБУ «ФКП Росреестра» по Амурской области):

1) Осуществление государственного кадастрового учета недвижимого имущества - кадастровая выписка о земельном участке (выписки из государственного кадастра недвижимости);

2) копии кадастровых или технических планов зданий, строений, сооружений, объектов незавершенного строительства, расположенных на земельном участке, либо справку уполномоченного органа об отсутствии объектов недвижимости на земельном участке.

Сведения о документах, выдаваемых Федеральной налоговой службой, территориальными органами Федеральной налоговой службы:

1) копия свидетельства о государственной регистрации юридического лица либо выписки из Единого государственного реестра юридических лиц.

Размер платы, взимаемой с заявителя при предоставлении муниципальной услуги, и способы ее взимания в случаях, предусмотренных федеральными законами, принимаемыми в соответствии с ними иными нормативными

правовыми актами Российской Федерации, нормативными правовыми актами субъектов Российской Федерации, муниципальными правовыми актами

2.14. Муниципальная услуга осуществляются бесплатно.

Расходы, связанные с организацией и проведением публичных слушаний по вопросу о предоставлении разрешения на отклонение от предельных параметров разрешенного строительства, реконструкции объектов капитального строительства, несет физическое или юридическое лицо, заинтересованное в предоставлении такого разрешения.

Порядок, размер и основания взимания платы за предоставление услуг, необходимых и обязательных для предоставления муниципальной услуги, включая информацию о методиках расчета такой платы

2.15. Порядок и размер оплаты не предусмотрен.

Максимальный срок ожидания в очереди при подаче запроса о предоставлении муниципальной услуги, услуги организации, участвующей в предоставлении муниципальной услуги, и при получении результата предоставления таких услуг

2.16. Максимальный срок ожидания в очереди при подаче документов для получения муниципальной услуги и при получении результата предоставления муниципальной услуги составляет 15 минут.

Максимальный срок ожидания в очереди при подаче запроса о предоставлении услуги и при получении результата такой услуги в организацию, участвующую в предоставлении муниципальной услуги, составляет 20 минут.

Срок ожидания в очереди для получения консультации не должен превышать 12 минут; срок ожидания в очереди в случае приема по предварительной записи не должен превышать 10 минут.

При подаче заявления с сопутствующими документами посредством почты, факса или через Портал необходимость ожидания в очереди исключается.

Порядок и срок регистрации запроса заявителя о предоставлении муниципальной услуги, услуги организации, участвующей в предоставлении муниципальной услуги, в том числе в электронной форме

2.17. Порядок регистрации заявления и прилагаемых к нему документов предусмотрен настоящим административным регламентом применительно к конкретной административной процедуре.

Заявление и прилагаемые к нему документы регистрируются в день их поступления.

Срок регистрации обращения заявителя не должен превышать 10 минут.

Срок регистрации обращения заявителя в организацию, участвующую в предоставлении муниципальной услуги, не должен превышать 15 минут.

При направлении заявления через Портал регистрация электронного заявления осуществляется в автоматическом режиме.

Требования к помещениям, в которых предоставляются муниципальные услуги, услуги организации, участвующей в предоставлении муниципальной услуги, к местам ожидания и приема заявителей, размещению и оформлению визуальной, текстовой и мультимедийной информации о порядке предоставления муниципальной услуги

2.18. Вход в здание уполномоченного органа должен быть оборудован удобной лестницей с поручнями, а также пандусами для беспрепятственного передвижения инвалидов на колясках.

Место приема должно быть оборудовано удобными креслами (стульями) для сотрудника и заявителя, а также столом для раскладки документов.

Информация о фамилии, имени, отчестве и должности сотрудника уполномоченного органа, осуществляющего прием, размещается на личной информационной табличке или на рабочем месте сотрудника.

Сектор информирования оборудуется информационными стендами, содержащими информацию, необходимую для получения муниципальной услуги.

Стенды должны располагаться в доступном для просмотра месте, представлять информацию в удобной для восприятия форме. Информационные стенды должны содержать актуальную и исчерпывающую информацию, необходимую для получения муниципальной услуги, включая образцы заполнения документов.

Условия комфортности приема заявителей должны соответствовать следующим требованиям:

а) наличие информационных стендов, содержащих актуальную и исчерпывающую информацию, необходимую для получения необходимых и обязательных услуг, в том числе:

перечень необходимых и обязательных услуг, предоставление которых организовано;

сроки предоставления необходимых и обязательных услуг;

информацию о дополнительных (сопутствующих) услугах, размерах и порядке их оплаты;

порядок обжалования действий (бездействия), а также решений работников организации, предоставляющей необходимые и обязательные услуги;

информацию о предусмотренной законодательством Российской Федерации ответственности работников организаций, предоставляющих необходимые и обязательные услуги, за нарушение порядка их предоставления;

режим работы и адреса иных организаций, предоставляющих необходимые и обязательные услуги, находящихся на территории субъекта Российской Федерации;

иную информацию, необходимую для получения необходимой и обязательной услуги;

б) наличие программно-аппаратного комплекса, обеспечивающего доступ заявителей к Единому portalу государственных и муниципальных услуг (функций), региональной информационной системе «Портал государственных и муниципальных услуг (функций) Амурской области», а также к информации о государственных и муниципальных услугах;

в) наличие стульев, кресельных секций, скамей (банкеток) и столов (стоек) для оформления документов с размещением на них форм (бланков) документов, необходимых для получения необходимых и обязательных услуг. Помещения организации, предоставляющей необходимые и обязательные услуги, должны отвечать требованиям пожарной, санитарно-эпидемиологической безопасности, а также должны быть оборудованы средствами пожаротушения и оповещения о возникновении чрезвычайной ситуации, иными средствами, обеспечивающими безопасность и комфортное пребывание заявителей.

Показатели доступности и качества муниципальных услуг

2.19. Показатели доступности и качества муниципальных услуг:

- 1) доступность информации о порядке и стандарте предоставления муниципальной услуги, об образцах оформления документов, необходимых для предоставления муниципальной услуги, размещенных на информационных стендах, на официальном информационном портале ОМСУ, на сайте региональной информационной системы «Портал государственных и муниципальных услуг (функций) Амурской области», в федеральной государственной информационной системе «Единый портал государственных и муниципальных услуг (функций)» (далее – Портал);
- 2) доступность информирования заявителей в форме индивидуального (устного или письменного) информирования; публичного (устного или письменного) информирования о порядке, стандарте, сроках предоставления муниципальной услуги;
- 3) соблюдение сроков исполнения административных процедур;
- 4) соблюдение времени ожидания в очереди при подаче запроса о предоставлении муниципальной услуги и при получении результата предоставления муниципальной услуги;
- 5) соблюдение графика работы с заявителями по предоставлению муниципальной услуги;
- 6) доля заявителей, получивших муниципальную услугу в электронном виде;
- 7) количество взаимодействий заявителя с должностными лицами при предоставлении муниципальной услуги и их продолжительность;
- 8) возможность получения информации о ходе предоставления муниципальной услуги, в том числе с использованием информационно-телекоммуникационных технологий.

Иные требования, в том числе учитывающие особенности предоставления муниципальной услуги в электронной форме

2.20. Предоставление муниципальной услуги может осуществляться в электронной форме через Портал, с использованием электронной подписи и универсальной электронной карты.

2.21. Перечень классов средств электронной подписи, которые допускаются к использованию при обращении за получением муниципальной услуги, оказываемой с применением усиленной квалифицированной электронной подписи, определяется на основании утверждаемой уполномоченным федеральным органом исполнительной власти по согласованию с Федеральной службой безопасности Российской Федерации модели угроз безопасности информации в информационной системе, используемой в целях приема обращений за получением муниципальной услуги и (или) предоставления такой услуги.

2.22. Требования к электронным документам и электронным копиям документов, предоставляемым через Портал:

- 1) размер одного файла, предоставляемого через Портал, содержащего электронный документ или электронную копию документа, не должен превышать 10 Мб;
- 2) через Портал допускается предоставлять файлы следующих форматов: docx, doc, rtf, txt, pdf, xls, xlsx, rar, zip, ppt, bmp, jpg, jpeg, gif, tif, tiff, odf. Предоставление файлов, имеющих форматы отличных от указанных, не допускается;
- 3) документы в формате Adobe PDF должны быть отсканированы в черно-белом либо сером цвете, обеспечивающем сохранение всех аутентичных признаков подлинности (качество - не менее 200 точек на дюйм, а именно: графической подписи лица, печати, углового штампа бланка (если приемлемо), а также реквизитов документа; Чертежи, выполненные с применением цвета, должны быть отсканированы в цвете;
- 4) каждый отдельный документ должен быть отсканирован и загружен в систему подачи документов в виде отдельного файла. Количество файлов должно соответствовать количеству документов, представляемых через Портал, а наименование файлов должно позволять идентифицировать документ и количество страниц в документе;
- 5) файлы, предоставляемые через Портал, не должны содержать вирусов и вредоносных программ.

3. Состав, последовательность и сроки выполнения административных процедур, требования к их выполнению

3.1. Последовательность прохождения процедуры предоставления муниципальной услуги осуществляется в соответствии с блок-схемой предоставления муниципальной услуги согласно приложению 5 к настоящему административному регламенту и включает в себя следующие административные процедуры:

- 1) прием и рассмотрение заявлений о предоставлении муниципальной услуги;
- 2) направление межведомственных запросов в органы государственной власти, органы местного самоуправления и подведомственные этим органам

организации в случае, если определенные документы не были представлены заявителем самостоятельно;

3) организация и проведение публичных слушаний, подготовка протокола и заключения о результатах публичных слушаний, подготовка рекомендаций комиссии администрации Максимовского сельсовета по подготовке проекта правил землепользования и застройки (далее – комиссия);

4) принятие главой администрации Максимовского сельсовета решения о предоставлении разрешения на отклонение от предельных параметров разрешенного строительства, реконструкции объектов капитального строительства либо об отказе в предоставлении такого разрешения с указанием причин принятого решения.

5) выдача заявителю результата предоставления муниципальной услуги.

Основанием для начала предоставления муниципальной услуги служит поступившее заявление о предоставлении муниципальной услуги.

Прием и рассмотрение заявлений о предоставлении муниципальной услуги

3.2. Основанием для начала исполнения административной процедуры является обращение заявителя в комиссию ОМСУ с заявлением и пакетом документов о предоставлении муниципальной услуги.

Подача заявления и комплекта документов в комиссию осуществляется в соответствии с перечнем документов, необходимых для предоставления муниципальной услуги, согласно пункту 2.7 административного регламента.

Ответственным за выполнение данной административной процедуры является секретарь комиссии (далее – секретарь).

Обращение может осуществляться заявителем лично (в очной форме) и заочной форме путем подачи заявления и иных документов.

Очная форма подачи документов – подача заявления и иных документов при личном приеме в порядке общей очереди в приемные часы или по предварительной записи. При очной форме подачи документов заявитель подает заявление и документы, указанные в пункте 2.7 административного регламента, в бумажном виде, то есть документы установленной формы, сформированные на бумажном носителе.

Заочная форма подачи документов – направление заявления о предоставлении муниципальной услуги и иных документов по почте, через сайт государственной информационной системы «Единый портал государственных и муниципальных услуг (функций)», сайт региональной информационной системы «Портал государственных и муниципальных услуг (функций) Амурской области» (далее также – Портал) или в факсимильном сообщении.

При заочной форме подачи документов заявитель может направить заявление и документы, указанные в пункте 2.7 административного регламента, в бумажном виде, в виде копий документов на бумажном носителе, электронном виде (то есть посредством направления электронного документа, подписанного электронной подписью), а также в бумажно-электронном виде.

Направление заявления и документов, указанных в пункте 2.7 административного регламента, в бумажном виде осуществляется по почте, заказным письмом.

При направлении пакета документов по почте, днем получения заявления является день получения письма в ОМСУ.

Направление заявления и документов, указанных в пункте 2.7 административного регламента, в электронном виде и (или) копий этих документов в бумажно-электронном виде осуществляется посредством отправления указанных документов в электронном виде и (или) копий документов в бумажно-электронном виде через личный кабинет Портала.

При направлении пакета документов через Портал в электронном виде и (или) копий документов в бумажно-электронном виде, днем получения заявления является день регистрации заявления на Портале.

Проверка подлинности действительности усиленной электронной подписи, которой подписаны документы, представленные заявителем, осуществляется специалистом ОМСУ с использованием соответствующего сервиса единой системы идентификации и аутентификации в порядке, установленном Министерством связи и массовых коммуникаций Российской Федерации.

В целях предоставления муниципальной услуги в электронной форме с использованием Портала основанием для начала предоставления муниципальной услуги является направление заявителем с использованием Портала сведений из документов, указанных в части 6 статьи 7 Федерального закона от 27.07.2010 № 210-ФЗ «Об организации предоставления государственных и муниципальных услуг».

При обращении заявителя за предоставлением муниципальной услуги, заявителю разъясняется информация:

- о нормативных правовых актах, регулирующих условия и порядок предоставления муниципальной услуги;
- о сроках предоставления муниципальной услуги;
- о требованиях, предъявляемых к форме и перечню документов, необходимых для предоставления муниципальной услуги.

По желанию заявителя информация о требованиях к форме и перечню документов, необходимых для предоставления муниципальной услуги, также может быть представлена ему сотрудником, ответственным за информирование, на бумажном носителе, отправлена факсимильной связью или посредством электронного сообщения.

При очной форме подачи документов, заявление о предоставлении муниципальной услуги может быть оформлено заявителем в ходе приема, либо оформлено заранее и приложено к комплекту документов.

В заявлении указываются следующие обязательные реквизиты и сведения:

В отношении физического лица:

- фамилия, имя, отчество заявителя, либо представителя заявителя;
- реквизиты документа, удостоверяющего личность заявителя;
- предмет обращения;
- количество представленных документов

- адрес регистрации по месту жительства, адрес места фактического проживания, почтовые реквизиты, контактные телефоны);

В отношении юридического лица:

- наименование юридического лица;
- предмет обращения;
- количество представленных документов
- почтовый, юридический адрес юридического лица;

Заявление должно содержать дату, подпись, номера контактных телефонов.

По просьбе обратившегося лица, заявление может быть оформлено специалистом, ответственным за прием документов, с использованием программных средств. В этом случае заявитель собственноручно вписывает в заявление свою фамилию, имя и отчество, ставит дату и подпись.

Специалист, ответственный за прием документов, осуществляет следующие действия в ходе приема заявителя:

- устанавливает предмет обращения, проверяет документ, удостоверяющий личность;
- проверяет полномочия заявителя;
- проверяет наличие всех документов, необходимых для предоставления муниципальной услуги, которые заявитель обязан предоставить самостоятельно в соответствии с пунктом 2.7 административного регламента;
- проверяет соответствие представленных документов требованиям, удостоверившись, что:

документы в установленных законодательством случаях нотариально удостоверены, скреплены печатями, имеют надлежащие подписи сторон или определенных законодательством должностных лиц;

тексты документов написаны разборчиво, наименования юридических лиц - без сокращения, с указанием их мест нахождения;

фамилии, имена и отчества физических лиц, контактные телефоны, адреса их мест жительства написаны полностью;

в документах нет подчисток, приписок, зачеркнутых слов и иных неоговоренных исправлений;

документы не исполнены карандашом;

документы не имеют серьезных повреждений, наличие которых не позволяет однозначно истолковать их содержание;

- принимает решение о приеме у заявителя представленных документов;
- выдает заявителю уведомление с описью представленных документов и указанием даты их принятия, подтверждающее принятие документов, регистрирует принятое заявление и документы;
- при необходимости изготавливает копии представленных заявителем документов, выполняет на них надпись об их соответствии подлинным экземплярам, заверяет своей подписью с указанием фамилии и инициалов.

При установлении фактов отсутствия необходимых документов, несоответствия представленных документов требованиям, указанным в настоящем административном регламенте, специалист, ответственный за прием

документов, уведомляет заявителя о наличии препятствий для предоставления муниципальной услуги, объясняет заявителю содержание выявленных недостатков в представленных документах и предлагает принять меры по их устранению.

При отсутствии у заявителя заполненного заявления или неправильном его заполнении специалист, ответственный за прием документов, помогает заявителю заполнить заявление.

По итогам исполнения административной процедуры по приему документов специалист, ответственный за прием документов, формирует комплект документов (дело) и передает его специалисту, ответственному за межведомственное взаимодействие.

Длительность осуществления всех необходимых действий не может превышать 15 минут.

Если заявитель обратился заочно, специалист, ответственный за прием документов:

- регистрирует его под индивидуальным порядковым номером в день поступления документов в информационную систему;
- проверяет правильность оформления заявления, при поступлении заявления по почте или в факсимильном сообщении, и правильность оформления иных документов, поступивших от заявителя;
- проверяет представленные документы на предмет комплектности;
- отправляет заявителю уведомление с описью принятых документов и указанием даты их принятия, подтверждающее принятие документов (отказ в принятии документов).

Уведомление направляется заявителю не позднее дня, следующего за днем поступления заявления и документов, способом, который использовал заявитель при заочном обращении (заказным письмом по почте, в электронном сообщении, в факсимильном сообщении).

В случае если наряду с исчерпывающим перечнем документов, которые заявитель должен предоставить самостоятельно, были предоставлены документы, указанные в пункте 2.8. административного регламента, специалист, ответственный за прием документов, проверяет такие документы на соответствие требованиям, установленным в административном регламенте, и (если выявлены недостатки) уведомляет заявителя о необходимости устранения недостатков в таких документах в трехдневный срок либо (если недостатки не выявлены) прикладывает документы к делу заявителя и регистрирует такие документы в общем порядке.

Непредставление таких документов (или не исправление в таких документах недостатков заявителем в трехдневный срок) не является основанием для отказа в приеме документов.

В случае если заявитель не представил документы, указанные в пункте 2.8. административного регламента (или не исправил недостатки в таких документах в трехдневный срок), специалист, ответственный за прием документов, передает комплект документов специалисту, ответственному за межведомственное взаимодействие, для направления межведомственных

запросов в органы (организации), указанные в пункте 2.3 административного регламента.

Срок исполнения административной процедуры составляет не более 15 минут.

При обращении заявителя за получением муниципальной услуги заявитель дает письменное согласие на обработку его персональных данных.

Результатом административной процедуры является прием и регистрация документов, представленных заявителем, либо уведомление заявителя о необходимости переоформления представленного заявления (исправления или доукомплектования документов) либо направление заявителю уведомления о возврате представленных документов с мотивированным объяснением причин отказа в рассмотрении заявления по существу.

Направление межведомственных запросов в органы государственной власти, органы местного самоуправления и подведомственные этим органам организации в случае, если определенные документы не были представлены заявителем самостоятельно

3.3. Основанием для начала осуществления административной процедуры является получение специалистом, ответственным за межведомственное взаимодействие, документов и информации для направления межведомственных запросов о получении документов (сведений из них), указанных в пункте 2.8. административного регламента.

Специалист, ответственный за межведомственное взаимодействие, не позднее дня, следующего за днем поступления заявления:

- оформляет межведомственные запросы в органы, указанные в пункте 2.3 административного регламента, согласно Приложению 6 к административному регламенту, а также в соответствии с утвержденной технологической картой межведомственного взаимодействия по муниципальной услуге;
- подписывает оформленный межведомственный запрос у руководителя;
- регистрирует межведомственный запрос в соответствующем реестре;
- направляет межведомственный запрос в соответствующий орган.

Межведомственный запрос оформляется и направляется в соответствии с порядком межведомственного информационного взаимодействия, предусмотренным действующим законодательством.

Межведомственный запрос содержит:

- 1) наименование органа (организации), направляющего межведомственный запрос;
- 2) наименование органа или организации, в адрес которых направляется межведомственный запрос;
- 3) наименование муниципальной услуги, для предоставления которой необходимо представление документа и (или) информации, а также, если имеется, номер (идентификатор) такой услуги в реестре услуг.
- 4) указание на положения нормативного правового акта, которыми установлено представление документа и (или) информации, необходимых для предоставления муниципальной услуги, и указание на реквизиты данного нормативного правового акта;

- 5) сведения, необходимые для представления документа и (или) информации, изложенные заявителем в поданном заявлении;
- 6) контактная информация для направления ответа на межведомственный запрос;
- 7) дата направления межведомственного запроса и срок ожидаемого ответа на межведомственный запрос;
- 8) фамилия, имя, отчество и должность лица, подготовившего и направившего межведомственный запрос, а также номер служебного телефона и (или) адрес электронной почты данного лица для связи.

Направление межведомственного запроса осуществляется одним из следующих способов:

- почтовым отправлением;
- курьером, под расписку;
- через систему межведомственного электронного взаимодействия (СМЭВ).

Использование СМЭВ для подготовки и направления межведомственного запроса, а также получения запрашиваемого документа (информации) осуществляется в установленном нормативными правовыми актами Российской Федерации и Амурской области порядке.

Межведомственный запрос, направляемый с использованием СМЭВ, подписывается усиленной квалифицированной электронной подписью специалиста, ответственного за межведомственное взаимодействие.

Контроль за направлением запросов, получением ответов на запросы и своевременной передачей указанных ответов осуществляет специалист, ответственный за межведомственное взаимодействие.

В случае нарушения органами (организациями), в адрес которых направлялся межведомственный запрос, установленного срока направления ответа на такой межведомственный запрос специалист, ответственный за межведомственное взаимодействие, направляет повторный межведомственный запрос, уведомляет заявителя о сложившейся ситуации способом, который использовал заявитель при заочном обращении (заказным письмом по почте, в электронном сообщении, в факсимильном сообщении) либо по телефону, в частности о том, что заявителю не отказывается в предоставлении услуги, и о праве заявителя самостоятельно представить соответствующий документ.

Повторный межведомственный запрос может содержать слова «направляется повторно», дату направления и регистрационный номер первого межведомственного запроса.

В день получения всех требуемых ответов на межведомственные запросы специалист, ответственный за межведомственное взаимодействие, передает зарегистрированные ответы и заявление вместе с представленными заявителем документами специалисту Максимовского сельсовета, ответственному за принятие решения о предоставлении услуги.

Если заявитель самостоятельно представил все документы, указанные в пункте 2.8 административного регламента, и отсутствует необходимость направления межведомственного запроса (все документы оформлены верно), то специалист, ответственный за прием документов, передает полный комплект

специалисту Максимовского сельсовета, ответственному за принятие решения о предоставлении услуги.

Срок исполнения административной процедуры составляет 6 рабочих дней со дня обращения заявителя.

Результатом исполнения административной процедуры является получение полного комплекта документов и его направление специалисту ОМСУ, ответственному за принятие решения о предоставлении услуги, для принятия решения о предоставлении муниципальной услуги либо направление повторного межведомственного запроса.

Публичные слушания по вопросу предоставления разрешения на отклонение от предельных параметров разрешенного строительства (реконструкции) объектов капитального строительства

3.4. После рассмотрения заявления и приложенных к нему документов, в том числе полученных ответов на направленные межведомственные запросы, комиссия организует проведение публичных слушаний в соответствии с порядком организации и проведения публичных слушаний, установленным уставом муниципального образования Максимовский сельсовет Октябрьского района Амурской области и (или) решением представительного органа местного самоуправления с учетом положений Градостроительного кодекса Российской Федерации.

Организация и проведение публичных слушаний, подготовка протокола и заключения о результатах публичных слушаний, подготовка рекомендаций комиссии.

3.4.1. Организация и проведение публичных слушаний осуществляется с учетом [статьи 39](#) Градостроительного кодекса Российской Федерации.

В целях соблюдения права человека на благоприятные условия жизнедеятельности, прав и законных интересов правообладателей земельных участков и объектов капитального строительства публичные слушания по вопросу предоставления разрешения на отклонение от предельных параметров проводятся с участием граждан, проживающих в пределах территориальной зоны, в границах которой расположен земельный участок или объект капитального строительства, применительно к которым запрашивается разрешение.

В случае если отклонение от предельных параметров может оказать негативное воздействие на окружающую среду, публичные слушания проводятся с участием правообладателей земельных участков и объектов капитального строительства, подверженных риску такого негативного воздействия.

Участники публичных слушаний по вопросу о предоставлении разрешения на отклонение от предельных параметров вправе представить в комиссию свои предложения и замечания, касающиеся указанного вопроса, для включения их в протокол публичных слушаний.

Проведение публичных слушаний осуществляется в пределах границ, в котором располагается земельный участок или объект капитального строительства, в отношении которых запрашивается разрешение на отклонение

от предельных параметров, по согласованию с администрацией Максимовского сельсовета.

Расходы, связанные с организацией и проведением публичных слушаний по вопросу предоставления разрешения на отклонение от предельных параметров, несет физическое или юридическое лицо, заинтересованное в предоставлении такого разрешения.

Продолжительность публичных слушаний по вопросам предоставления разрешения на отклонение от предельных параметров разрешенного строительства, реконструкции объектов капитального строительства со дня опубликования сообщения о назначении и проведении публичных слушаний до дня опубликования заключения о результатах публичных слушаний не может быть более одного месяца.

3.4.2 Организатор публичных слушаний осуществляет подготовку заключения о результатах публичных слушаний, которое подлежит опубликованию в порядке, установленном для официального опубликования муниципальных правовых актов, иной официальной информации в средствах массовой информации и размещается на официальном сайте администрации в сети Интернет.

3.4.3 Комиссия в течение пятнадцати рабочих дней со дня опубликования заключения о результатах публичных слушаний осуществляет подготовку рекомендаций о предоставлении разрешения на отклонение от предельных параметров разрешенного строительства, реконструкции объектов капитального строительства или об отказе заявителю в предоставлении такого разрешения с указанием причин принятого решения (далее - рекомендации).

3.4.4 Комиссия в течение десяти рабочих дней после реализации подпункта

3.4.3 административного регламента направляет заявление, заключение о результатах публичных слушаний и свои рекомендации главе администрации Максимовского сельсовета о предоставлении разрешения на отклонение от предельных параметров разрешенного строительства (реконструкции) объектов капитального строительства или об отказе в предоставлении такого разрешения с указанием причин принятого решения.

Максимальный срок предоставления административной процедуры составляет не более одного месяца.

Принятие ОМСУ решению предоставлению разрешения на отклонение от предельных параметров разрешенного строительства (реконструкции) объектов капитального строительства либо об отказе в предоставлении такого разрешения

3.5. Основанием для начала исполнения административной процедуры является передача в ОМСУ заключения комиссии с полным комплектом документов, необходимых для принятия решения.

3.5.1. Основанием для начала административной процедуры является получение главой администрации рекомендаций комиссии с учетом результатов публичных слушаний.

Специалист Максимовского сельсовета, ответственный за принятие решения о предоставлении услуги (далее специалист) на основании рекомендаций комиссии осуществляет подготовку проекта постановления администрации о предоставлении разрешения на отклонение от предельных параметров либо об отказе в предоставлении такого разрешения, направляет проект постановления на согласование уполномоченным должностным лицам в соответствии с порядком делопроизводства, после чего вносит его на подписание главе администрации.

На основании рекомендаций комиссии глава администрации в течение 7-ми дней со дня поступления таких рекомендаций принимает решение (постановление) о предоставлении разрешения на отклонение от предельных параметров или об отказе в предоставлении такого разрешения. Указанное решение подлежит опубликованию в порядке, установленном для официального опубликования муниципальных правовых актов, иной официальной информации, и размещается на официальном сайте муниципального образования в сети «Интернет».

3.5.2. Максимальный срок выполнения указанной процедуры не должен превышать 7 дней.

3.5.3. Результатом административной процедуры является принятие ОМСУ решения о предоставлении разрешения на отклонение от предельных параметров разрешенного строительства (реконструкции) объектов капитального строительства либо об отказе в предоставлении такого разрешения и направление принятого решения для выдачи его заявителю.

Выдача заявителю результата предоставления муниципальной услуги

3.6. Основанием начала исполнения административной процедуры является поступление специалисту, ответственному за выдачу результата предоставления услуги.

Административная процедура исполняется специалистом, ответственным за выдачу результата предоставления услуги.

При поступлении документа, являющегося результатом предоставления услуги специалист информирует заявителя о дате, с которой заявитель может получить документ, являющийся результатом предоставления услуги.

Информирование заявителя осуществляется по телефону и посредством отправления электронного сообщения на указанный заявителем адрес электронной почты.

Если заявитель обратился за предоставлением услуги через Портал, то информирование осуществляется, также через Портал.

Выдачу документа, являющегося результатом предоставления услуги, осуществляет специалист, ответственный за выдачу результата предоставления услуги, при личном приеме заявителя при предъявлении им документа удостоверяющего личность, а при обращении представителя также документа, подтверждающего полномочия представителя, под роспись, которая проставляется в журнале регистрации, либо документ, являющийся

результатом предоставления услуги, направляется по почте заказным письмом с уведомлением.

Сведения об уведомлении заявителя и приглашении его за получением документа, являющегося результатом предоставления услуги, сведения о выдаче документа, являющегося результатом предоставления муниципальной услуги, вносятся в электронный журнал регистрации.

В том случае, если заявитель обращался за предоставлением муниципальной услуги через Портал, специалист, ответственный за выдачу результата предоставления услуги, направляет через личный кабинет заявителя на Портале уведомление о принятии решения по его заявлению с приложением электронной копии документа, являющегося результатом предоставления муниципальной услуги.

Срок исполнения административной процедуры составляет не более трех рабочих дней.

Результатом исполнения административной процедуры является выдача заявителю решения о предоставлении разрешения на отклонение от предельных параметров разрешенного строительства (реконструкции) объектов капитального строительства либо об отказе в предоставлении такого разрешения.

4. Формы контроля за исполнением административного регламента.

Порядок осуществления текущего контроля за соблюдением и исполнением положений административного регламента предоставления муниципальной услуги и иных нормативных правовых актов

4.1. Текущий контроль за соблюдением и исполнением должностными лицами положений настоящего административного регламента и иных нормативных правовых актов, устанавливающих требования к предоставлению муниципальной услуги, осуществляется главой администрации Максимовского сельсовета.

Порядок и периодичность осуществления плановых и внеплановых проверок полноты и качества предоставления муниципальной услуги

4.2. Проверка полноты и качества предоставления муниципальной услуги включает в себя проведение плановых и внеплановых проверок, выявление и устранение нарушений порядка и сроков предоставления муниципальной услуги, рассмотрение обращений заявителей в ходе предоставления муниципальной услуги, содержащих жалобы на решения, действия (бездействие) должностных лиц, осуществляющих предоставление муниципальной услуги. При проверке могут рассматриваться все вопросы, связанные с предоставлением муниципальной услуги, или вопросы, связанные с исполнением отдельных административных процедур.

По результатам проверок должностное лицо, осуществляющее текущий контроль, дает указания по устранению выявленных отклонений и нарушений и контролирует их исполнение.

Ответственность должностных лиц

4.3. Специалист, ответственный за прием документов, несет ответственность за сохранность принятых документов, порядок и сроки их приема и направления их специалисту, ответственному за межведомственное взаимодействие.

Специалист Максимовского сельсовета, ответственный за принятие решения о предоставлении муниципальной услуги, несет персональную ответственность за своевременность и качество подготовки документов, являющихся результатом муниципальной услуги.

Требования к порядку и формам контроля за предоставлением муниципальной услуги, в том числе со стороны граждан, их объединений и организаций

4.4. Граждане, юридические лица, их объединения и организации в случае выявления фактов нарушения порядка предоставления муниципальной услуги или ненадлежащего исполнения настоящего административного регламента вправе обратиться с жалобой в Максимовский сельсовет, правоохранительные и органы государственной власти.

Граждане, юридические лица, их объединения и организации вправе направлять замечания, рекомендации и предложения по оптимизации и улучшению качества и доступности предоставления муниципальной услуги.

Общественный контроль за предоставлением муниципальной услуги включает в себя организацию и проведение совместных мероприятий (семинаров, проблемных дискуссий, «горячих линий», конференций, «круглых» столов). Рекомендации и предложения по вопросам предоставления муниципальной услуги, выработанные в ходе проведения таких мероприятий учитываются ОМСУ, иными органами местного самоуправления, подведомственными данным органам организациями, участвующими в предоставлении муниципальной услуги, в дальнейшей работе по предоставлению муниципальной услуги.

5. Досудебный порядок обжалования решения и действия (бездействия) органа, представляющего муниципальную услугу, а также должностных лиц и муниципальных служащих, обеспечивающих ее предоставление

5.1. Заявители имеют право на обжалование решений, принятых в ходе предоставления муниципальной услуги, действий или бездействия должностных лиц МФЦ, ОМСУ в досудебном порядке.

Жалоба может быть направлена по почте, через МФЦ, с использованием информационно-телекоммуникационной сети «Интернет», с официального сайта органа, предоставляющего муниципальную услугу, единого портала государственных и муниципальных услуг либо регионального портала государственных и муниципальных услуг, в том числе в следующих случаях:

1) нарушение срока регистрации запроса о предоставлении муниципальной услуги, запроса, указанного в [статье 15.1](#) № 210-ФЗ от 27.07.2010г.

2) нарушение срока предоставления муниципальной услуги. В указанном случае досудебное (внесудебное) обжалование заявителем решений и действий

(бездействия) многофункционального центра, работника многофункционального центра возможно в случае, если на многофункциональный центр, решения и действия (бездействие) которого обжалуются, возложена функция по предоставлению соответствующих государственных или муниципальных услуг в полном объеме в порядке, определенном [частью 1.3 статьи 16](#) № 210-ФЗ от 27.07.2010г.

3) требование у заявителя документов или информации либо осуществления действий, представление или осуществление которых не предусмотрено нормативными правовыми актами Российской Федерации, нормативными правовыми актами субъектов Российской Федерации, муниципальными правовыми актами для предоставления государственной или муниципальной услуги;

4) отказ в приеме документов, предоставление которых предусмотрено нормативными правовыми актами Российской Федерации, нормативными правовыми актами субъектов Российской Федерации, муниципальными правовыми актами для предоставления муниципальной услуги, у заявителя;

5) отказ в предоставлении муниципальной услуги, если основания отказа не предусмотрены федеральными законами и принятыми в соответствии с ними иными нормативными правовыми актами Российской Федерации, законами и иными нормативными правовыми актами субъектов Российской Федерации, муниципальными правовыми актами. В указанном случае досудебное (внесудебное) обжалование заявителем решений и действий (бездействия) многофункционального центра, работника многофункционального центра возможно в случае, если на многофункциональный центр, решения и действия (бездействие) которого обжалуются, возложена функция по предоставлению соответствующих муниципальных услуг в полном объеме в порядке, определенном [частью 1.3 статьи 16](#) № 210-ФЗ от 27.07.2010г.

6) затребование с заявителя при предоставлении государственной или муниципальной услуги платы, не предусмотренной нормативными правовыми актами Российской Федерации, нормативными правовыми актами субъектов Российской Федерации, муниципальными правовыми актами;

7) отказ органа, предоставляющего муниципальную услугу, должностного лица органа, предоставляющего муниципальную услугу, многофункционального центра, работника многофункционального центра, организаций, предусмотренных [частью 1.1 статьи 16](#) настоящего Федерального закона, или их работников в исправлении допущенных ими опечаток и ошибок в выданных в результате предоставления муниципальной услуги документах либо нарушение установленного срока таких исправлений. В указанном случае досудебное (внесудебное) обжалование заявителем решений и действий (бездействия) многофункционального центра, работника многофункционального центра возможно в случае, если на многофункциональный центр, решения и действия (бездействие) которого обжалуются, возложена функция по предоставлению соответствующих муниципальных услуг в полном объеме в порядке, определенном [частью 1.3 статьи 16](#) № 210-ФЗ от 27.07.2010г.

8) нарушение срока или порядка выдачи документов по результатам предоставления муниципальной услуги;

9) приостановление предоставления муниципальной услуги, если основания приостановления не предусмотрены федеральными законами и принятыми в соответствии с ними иными нормативными правовыми актами Российской Федерации, законами и иными нормативными правовыми актами субъектов Российской Федерации, муниципальными правовыми актами. В указанном случае досудебное (внесудебное) обжалование заявителем решений и действий (бездействия) многофункционального центра, работника многофункционального центра возможно в случае, если на многофункциональный центр, решения и действия (бездействие) которого обжалуются, возложена функция по предоставлению соответствующих муниципальных услуг в полном объеме в порядке, определенном [частью 1.3 статьи 16](#) № 210-ФЗ от 27.07.2010г.

10) требование у заявителя при предоставлении и муниципальной услуги документов или информации, отсутствие и (или) недостоверность которых не указывались при первоначальном отказе в приеме документов, необходимых для предоставления муниципальной услуги, либо в предоставлении муниципальной услуги, за исключением случаев, предусмотренных [пунктом 4 части 1 статьи 7](#) № 210-ФЗ от 27.07.2010г. В указанном случае досудебное (внесудебное) обжалование заявителем решений и действий (бездействия) многофункционального центра, работника многофункционального центра возможно в случае, если на многофункциональный центр, решения и действия (бездействие) которого обжалуются, возложена функция по предоставлению соответствующих муниципальных услуг в полном объеме в порядке, определенном [частью 1.3 статьи 16](#) № 210-ФЗ от 27.07.2010г.

Заявители имеют право обратиться с жалобой лично (устно) или направить жалобу в письменном виде (далее - письменное обращение) на бумажном носителе или в электронной форме по почте, через МФЦ, с использованием информационно-телекоммуникационной сети «Интернет», официального сайта ОМСУ, сайта региональной информационной системы "Портал государственных и муниципальных услуг (функций) Амурской области", федеральной государственной информационной системы "Единый портал государственных и муниципальных услуг (функций)", а также письменная жалоба может быть принята при личном приеме заявителя. В случае подачи жалобы при личном приеме заявитель представляет документ, удостоверяющий его личность в соответствии с законодательством Российской Федерации. При подаче жалобы в электронном виде документы могут быть представлены в форме электронных документов, подписанных электронной подписью, вид которой предусмотрен законодательством Российской Федерации, при этом документ, удостоверяющий личность заявителя, не требуется.

Жалоба подлежит рассмотрению должностным лицом, наделенным полномочиями по рассмотрению жалоб, в течение пятнадцати рабочих дней со дня ее регистрации, а в случае обжалования отказа в приеме документов у заявителя либо в исправлении допущенных опечаток и ошибок или в случае

обжалования нарушения установленного срока таких исправлений - в течение пяти рабочих дней со дня ее регистрации.

Жалоба должна содержать:

1) наименование органа, предоставляющего муниципальную услугу, должностного лица органа, предоставляющего муниципальную услугу, либо муниципального служащего, многофункционального центра, его руководителя и (или) работника, организаций, предусмотренных [частью 1.1 статьи 16 № 210-ФЗ от 27.07.2010г.](#), их руководителей и (или) работников, решения и действия (бездействие) которых обжалуются.

2) фамилию, имя, отчество (последнее - при наличии), сведения о месте жительства заявителя - физического лица либо наименование, сведения о месте нахождения заявителя - юридического лица, а также номер (номера) контактного телефона, адрес (адреса) электронной почты (при наличии) и почтовый адрес, по которым должен быть направлен ответ заявителю;

3) сведения об обжалуемых решениях и действиях (бездействии) органа, предоставляющего государственную услугу, органа, предоставляющего муниципальную услугу, должностного лица органа, предоставляющего муниципальную услугу, либо муниципального служащего, многофункционального центра, работника многофункционального центра, организаций, предусмотренных [частью 1.1 статьи 16](#) [частью 1.1 статьи 16](#) № 210-ФЗ от 27.07.2010г.

4) доводы, на основании которых заявитель не согласен с решением и действием (бездействием) органа, предоставляющего муниципальную услугу, должностного лица органа, предоставляющего муниципальную услугу, либо муниципального служащего, многофункционального центра, работника многофункционального центра, организаций, предусмотренных [частью 1.1 статьи 16 № 210-ФЗ от 27.07.2010г.](#), их работников. Заявителем могут быть представлены документы (при наличии), подтверждающие доводы заявителя, либо их копии.

Заявитель вправе запрашивать и получать информацию и документы, необходимые для обоснования и рассмотрения жалобы.

В случае если жалоба подается через представителя заявителя, также представляется документ, подтверждающий полномочия на осуществление действий от имени заявителя. В качестве документа, подтверждающего полномочия на осуществление действий от имени заявителя, может быть представлена:

а) оформленная в соответствии с законодательством Российской Федерации доверенность (для физических лиц);

б) оформленная в соответствии с законодательством Российской Федерации доверенность, заверенная печатью заявителя и подписанная руководителем заявителя или уполномоченным этим руководителем лицом (для юридических лиц);

в) копия решения о назначении или об избрании либо приказа о назначении физического лица на должность, в соответствии с которым такое физическое лицо обладает правом действовать от имени заявителя без доверенности.

При поступлении жалобы через МФЦ, многофункциональный центр обеспечивает ее передачу в уполномоченный на ее рассмотрение орган в порядке и сроки, которые установлены соглашением о взаимодействии между многофункциональным центром и органом, предоставляющим муниципальную услугу, но не позднее следующего рабочего дня со дня поступления жалобы.

По результатам рассмотрения жалобы *ОМСУ* может быть принято одно из следующих решений:

1) удовлетворить жалобу, в том числе в форме отмены принятого решения, исправления допущенных органом, предоставляющим муниципальную услугу, опечаток и ошибок в выданных в результате предоставления муниципальной услуги документах, возврата заявителю денежных средств, взимание которых не предусмотрено нормативными правовыми актами Российской Федерации, нормативными правовыми актами субъектов Российской Федерации, муниципальными правовыми актами, а также в иных формах;

2) отказать в удовлетворении жалобы.

Уполномоченный на рассмотрение жалобы орган отказывает в удовлетворении жалобы в следующих случаях:

а) наличие вступившего в законную силу решения суда по жалобе о том же предмете и по тем же основаниям;

б) подача жалобы лицом, полномочия которого не подтверждены в порядке, установленном законодательством Российской Федерации;

в) наличие решения по жалобе, принятого ранее в соответствии с требованиями настоящего административного регламента в отношении того же заявителя и по тому же предмету жалобы.

г) в случае не подтверждения доводов лица подавшего жалобу.

Основания для приостановления рассмотрения жалобы не предусмотрены.

В случае установления в ходе или по результатам рассмотрения жалобы признаков состава административного правонарушения, или преступления должностное лицо, наделенное полномочиями по рассмотрению жалоб, незамедлительно направляет имеющиеся материалы в органы прокуратуры.

Не позднее дня, следующего за днем принятия указанного решения, заявителю в письменной форме и по желанию заявителя в электронной форме направляется мотивированный ответ о результатах рассмотрения жалобы.

В случае несогласия с результатами досудебного обжалования, а также на любой стадии рассмотрения спорных вопросов заявитель имеет право обратиться в суд в соответствии с установленным действующим законодательством порядке.

В случае признания жалобы подлежащей удовлетворению в ответе заявителю, дается информация о действиях, осуществляемых органом, предоставляющим муниципальную услугу, многофункциональным центром либо организацией, в целях незамедлительного устранения выявленных нарушений при оказании муниципальной услуги, а также приносятся извинения за доставленные неудобства и указывается информация о дальнейших действиях, которые необходимо совершить заявителю в целях получения муниципальной услуги;

В случае признания жалобы не подлежащей удовлетворению в ответе заявителю, даются аргументированные разъяснения о причинах принятого решения, а также информация о порядке обжалования принятого решения.

Контактная информация

Общая информация о Максимовском сельсовете

Почтовый адрес для направления корреспонденции	676630, Амурская область, Октябрьский район, село Максимовка, ул. Ленина, д. 33
Фактический адрес месторасположения	676630, Амурская область, Октябрьский район, село Максимовка, ул. Ленина, д. 33
Адрес электронной почты для направления корреспонденции	maksimovka09876@rambler.ru
Телефон для справок	84165226222
Официальный сайт в сети Интернет (если имеется)	maksimovka.ru
ФИО и должность руководителя органа	Воронцова Лидия Михайловна Глава Максимовского сельсовета

График работы администрации Максимовского сельсовета

День недели	Часы работы (обеденный перерыв)	Часы приема граждан
Понедельник	с 8-00 до 16-00 с 12-00 до 13-00	с 8-00 до 12-00
Вторник	с 8-00 до 16-00 с 12-00 до 13-00	с 8-00 до 12-00
Среда	с 8-00 до 16-00 с 12-00 до 13-00	с 8-00 до 12-00
Четверг	с 8-00 до 16-00 с 12-00 до 13-00	с 8-00 до 12-00
Пятница	с 8-00 до 16-00 с 12-00 до 13-00	с 8-00 до 12-00
Суббота	Выходной	
Воскресенье	Выходной	

Приложение 2
к Административному регламенту
В комиссию по подготовке проекта
правил землепользования и застройки

от _____
(название организации, Ф.И.О.заявителя)

ЗАЯВЛЕНИЕ

о предоставлении разрешения на отклонение от предельных параметров
разрешенного строительства (реконструкции) объектов капитального
строительства

Прошу предоставить разрешение на отклонение от предельных параметров
разрешенного строительства (реконструкции) объектов капитального
строительства

(наименование объекта (объектов))

Правообладатель земельного участка и объекта капитального строительства (при наличии объекта капитального строительства на земельном участке)	
Местоположение (адрес) земельного участка и объекта капитального строительства (при его наличии)	
Кадастровый номер земельного участка	
Кадастровый номер объекта капитального строительства (при его наличии)	
Предельные параметры разрешенного строительства, реконструкции объектов строительства на земельном участке)	
Запрашиваемые предельные параметры разрешенного строительства, реконструкции объектов капитального строительства	
Характеристики земельного участка, неблагоприятные для застройки в соответствии с частью 1 статьи 40 Градостроительного кодекса Российской Федерации, в связи с которыми запрашивается разрешение на отклонение от предельных параметров	

Информация о месте проведения публичных слушаний по вопросу предоставления разрешения на отклонение от предельных параметров	
--	--

Оплату расходов, связанных с проведением процедуры публичных слушаний, гарантирую(-ем).

Приложение:

Документы, перечисленные в пункте 2.7 административного регламента.

"__" _____ 20__ г.

_____ (подпись заявителя)

М.п.

Приложение 3

к Административному регламенту

ДОВЕРЕННОСТЬ

Город _____ «____» _____ 20__ г.

Я, _____ (Ф.И.О.), паспорт: серия _____ номер _____, выдан _____ (кем) _____ (когда) «____» _____ Г., настоящей доверенностью уполномочиваю

_____ (Ф.И.О.), паспорт: серия _____ номер _____, выдан (кем) _____ (когда) «____» _____ Г.,

осуществлять все необходимые действия, связанные с предоставлением мне муниципальной услуги «Выдача разрешения на отклонение от предельных параметров разрешенного строительства (реконструкции) объектов капитального строительства на территории муниципального образования Максимовский сельсовет», согласно Федеральному закону от 27 июля 2010 года № 210-ФЗ «Об организации предоставления государственных и муниципальных услуг»

Подпись лица,
выдавшего доверенность _____

ДОВЕРЕННОСТЬ

Город _____ « _____ » _____ 20 ____ г.

Настоящей _____ доверенностью

_____,

(полное наименование юридического лица)

зарегистрированное " ____ " _____ г.

(дата регистрации)

по месту нахождения _____, ОГРН

_____,

ИНН _____, в _____ лице

_____,

(должность, фамилия, имя, отчество)

действующего _____ на _____ основании

_____,

(Устава, Положения, Доверенности)

доверяет

_____,

(должность, фамилия, имя, отчество работника)

паспорт серия _____ N _____, выдан " ____ " _____ г.

(дата выдачи)

_____,

(кем выдан)

зарегистрированной(ому) _____ по месту жительства _____ по адресу

осуществлять все необходимые действия, связанные с предоставлением муниципальной услуги «Выдача разрешения на отклонение от предельных параметров разрешенного строительства (реконструкции) объектов капитального строительства на территории муниципального образования Максимовский сельсовет», согласно Федеральному закону от 27 июля 2010 года № 210-ФЗ «Об организации предоставления государственных и муниципальных услуг».

Доверенность выдана без права передоверия сроком на ____ год(а).

Подпись доверенного лица _____ удостоверяю
(образец подписи)

_____ / _____ / _____ /

(должность) _____ (подпись) (Ф.И.О лица, выдавшего доверенность
от имени юридического лица)

М.П.

Приложение 4
к Административному регламенту

(Ф.И.О. лица, дающего согласие)
Паспорт: серия _____ № _____
выдан _____,
дата выдачи _____
Место регистрации _____

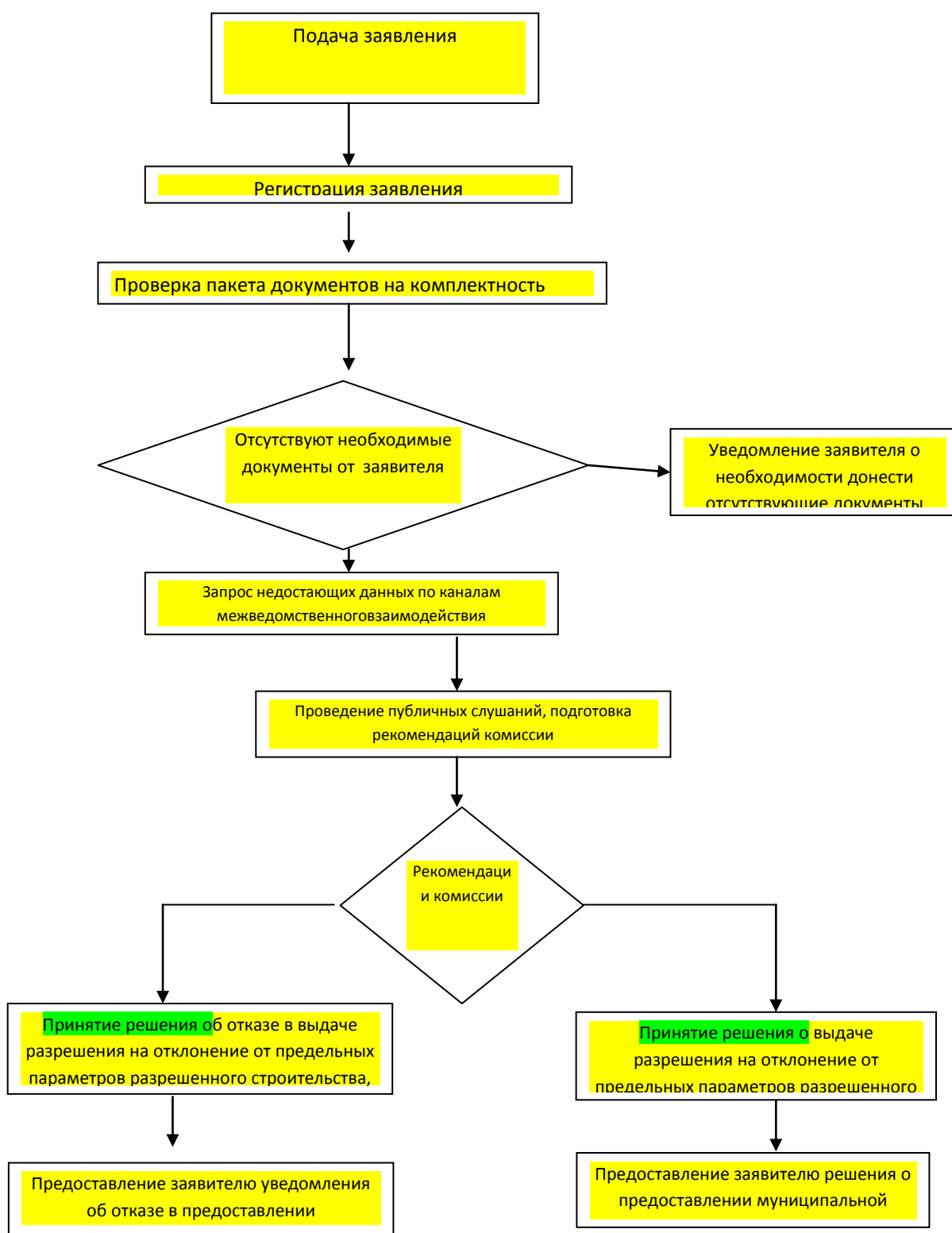
**СОГЛАСИЕ
на обработку персональных данных**

Я, _____,
(Ф.И.О. лица, дающего согласие, полностью)
в соответствии со статьей 9 Федерального закона от 27 июля 2006 года № 152-ФЗ «О персональных данных» и в связи с предоставлением муниципальной услуги «Принятие решения о подготовке документации по планировке территории (проектов планировки и проектов межевания) на территории муниципального образования Максимовский сельсовет» даю согласие _____ (указать наименование органа, предоставляющего документ или сведения по запросу), расположенному по адресу: город _____, улица _____, дом _____, наавтоматизированную, а также без использования средств автоматизации обработку моих персональных данных, а именно совершение действий, предусмотренных пунктом 3 статьи 3 Федерального закона от 27 июля 2006 года № 152-ФЗ «О персональных данных», со сведениями, находящимися в распоряжении <наименование органа местного самоуправления, уполномоченного на предоставление услуги><наименование муниципального образования Амурской области> и необходимыми в соответствии с нормативными правовыми актами для предоставления вышеуказанной услуги.
Настоящее согласие действительно со дня его подписания и до дня его отзыва в письменной форме.

(подпись) (расшифровка подписи)

« _____ » _____ 20 _____ г.

Блок-схема
последовательности административных процедур при предоставлении муниципальной услуги по выдаче разрешения на отклонение от предельных параметров разрешенного строительства (реконструкции) объектов капитального строительства



Приложение 6
к Административному регламенту

Бланк запроса о предоставлении документа

«___» _____ 20___ г.

МЕЖВЕДОМСТВЕННЫЙ ЗАПРОС

на получение _____
для предоставления муниципальной услуги «Выдача разрешения на отклонение от предельных параметров разрешенного строительства (реконструкции) объектов капитального строительства на территории муниципального образования Максимовский сельсовет»

(номер (идентификатор) услуги в реестре муниципальных услуг (если имеется))

Уважаемый(ая) _____!
«___» _____ 20___ г. в администрацию Максимовского сельсовета Октябрьского района _____ обратился (ФИО заявителя, наименование юридического лица) с заявлением о выдаче разрешения на отклонение от предельных параметров разрешенного строительства (реконструкции) объектов капитального строительства на территории муниципального образования Максимовский сельсовет.

На основании _____ (указывается нормативно-правовое основание запроса) и в соответствии с части 3 статьи 7.1 Федерального закона от 27.07.2010 г. № 210-ФЗ «Об организации предоставления государственных и муниципальных услуг» просим Вас предоставить (указывается запрашиваемая информация или документ) _____

_____ в течение пяти рабочих дней с момента поступления данного запроса и направить указанную информацию (документ) на бумажном или электронном носителе по почтовому адресу: _____

или по электронному адресу: _____.

Для предоставления указанных сведений сообщаем Вам следующую информацию о _____ (ФИО заявителя, наименование юридического лица) и о земельном участке, объекте капитального строительства:

С уважением,
<должность руководителя органа местного самоуправления>

(ФИО)
Исполнитель:

(ФИО)
Тел. (_____) _____
Эл.почта: _____