

АДМИНИСТРАЦИЯ МАКСИМОВСКОГО СЕЛЬСОВЕТА
ОКТЯБРЬСКОГО РАЙОНА АМУРСКОЙ ОБЛАСТИ

ПОСТАНОВЛЕНИЕ

06.02.2017

№ 5

с. Максимовка

Об утверждении административного регламента администрации Максимовского сельсовета по исполнению муниципальной услуги «Утверждение документации по планировке территории на территории муниципального образования Максимовский сельсовет»

В соответствии с постановлением главы Максимовского сельсовета от 10.05.2012 № 16 «Об утверждении порядка разработки и утверждения административных регламентов исполнения муниципальных функций (предоставления муниципальных услуг), постановлением главы сельсовета от 10.05.2012 № 15 «Об утверждении методических рекомендаций по разработке административных регламентов исполнения муниципальных функций и административных регламентов предоставления муниципальных услуг»

п о с т а н о в л я ю:

1. Утвердить административный регламент администрации Максимовского сельсовета по исполнению муниципальной услуги «Утверждение документации по планировке территории на территории муниципального образования Максимовский сельсовет»

2. Постановление вступает в силу со дня его официального опубликования.

3. Контроль за исполнением настоящего постановления оставляю за собой.

Глава Максимовского сельсовета

Л.М.Воронцова

УТВЕРЖДЕН
постановлением главы
Максимовского сельсовета от
06.02.2017 № 5
(изм. от 21.02.2020 № 12)

АДМИНИСТРАТИВНЫЙ РЕГЛАМЕНТ
«Утверждение документации по планировке территории на территории
муниципального образования Максимовский сельсовет»

I. Общие положения

Общие сведения о муниципальной услуге

Настоящий административный регламент (далее - регламент) предоставления муниципальной услуги «Утверждение документации по планировке территории на территории муниципального образования Максимовский сельсовет» определяет порядок, сроки и последовательность административных процедур при предоставлении муниципальной услуги, условия предоставления и основания для отказа в предоставлении муниципальной услуги, а также порядок обжалования действий (бездействия) и решений, принятых в ходе муниципальной услуги на территории муниципального образования Максимовский сельсовет.

Описание заявителей, а также физических и юридических лиц, имеющих право в соответствии с законодательством Российской Федерации либо в силу наделения их заявителями в порядке, установленном законодательством Российской Федерации, полномочиями выступать от их имени при взаимодействии с соответствующими органами местного самоуправления и иными организациями при предоставлении муниципальной услуги

1.2. Заявителями являются получатели муниципальной услуги, а также их представители, законные представители, действующие в соответствии с законодательством Российской Федерации, Амурской области или на основании доверенности (далее – представители).

Получателем муниципальной услуги являются физическое или юридическое лицо, заинтересованное в предоставлении услуги или их представители с надлежаще оформленными полномочиями.

Требования к порядку информирования
о порядке предоставления муниципальной услуги

1.3. Информация о местах нахождения и графике работы органов местного самоуправления, предоставляющих муниципальную услугу, их структурных подразделениях, организациях, участвующих в предоставлении муниципальной услуги, способы получения информации о местах нахождения и графиках работы государственных органов, органов местного самоуправления и организаций, обращение в которые необходимо для

предоставления муниципальной услуги, справочных телефонах структурных подразделений органов местного самоуправления, предоставляющих муниципальную услугу, организаций, участвующих в предоставлении муниципальной услуги, адреса их электронной почты содержится в Приложении 1 к административному регламенту.

1.4. Информация о порядке предоставления муниципальной услуги, услуг, необходимых и обязательных для предоставления муниципальной услуги, размещается:

- на информационных стендах, расположенных в администрации Максимовского сельсовета Октябрьского района (далее также – ОМСУ) по адресу: Амурская область, Октябрьский район, с. Максимовка, ул. Ленина, 33;
- в электронном виде в информационно-телекоммуникационной сети Интернет (далее – сеть Интернет):
- на официальном сайте Максимовского сельсовета: maximovka.ru.

1.5. Информацию о порядке предоставления муниципальной услуги, а также сведения о ходе предоставления муниципальной услуги можно получить:

посредством телефонной связи по номеру ОМСУ;
при личном обращении в ОМСУ;
при письменном обращении в ОМСУ;
путем публичного информирования.

1.6. Информация о порядке предоставления муниципальной услуги должна содержать:

сведения о порядке получения муниципальной услуги;
категории получателей муниципальной услуги;
адрес места приема документов ОМСУ для предоставления муниципальной услуги, режим работы ОМСУ;
порядок передачи результата заявителю;
сведения, которые необходимо указать в заявлении о предоставлении муниципальной услуги;

перечень документов, необходимых для предоставления муниципальной услуги (в том числе с разделением таких документов на документы, которые заявитель обязан предоставить самостоятельно, и документы, которые заявитель вправе предоставить по собственной инициативе);

срок предоставления муниципальной услуги;
сведения о порядке обжалования действий (бездействия) и решений должностных лиц.

Консультации по процедуре предоставления муниципальной услуги осуществляются сотрудниками ОМСУ в соответствии с должностными инструкциями.

При ответах на телефонные звонки и личные обращения сотрудники ОМСУ, ответственные за информирование, подробно, четко и в вежливой форме информируют обратившихся заявителей по интересующим их вопросам.

Устное информирование каждого обратившегося за информацией заявителя осуществляется не более 15 минут.

В случае если для подготовки ответа на устное обращение требуется более продолжительное время, сотрудник ОМСУ, ответственный за информирование, предлагает заинтересованным лицам перезвонить в определенный день и в определенное время. К назначенному сроку должен быть подготовлен ответ по вопросам заявителей, в случае необходимости ответ готовится при взаимодействии с должностными лицами структурных подразделений органов и организаций, участвующих в предоставлении муниципальной услуги.

В случае если предоставление информации, необходимой заявителю, не представляется возможным посредством телефона, сотрудник ОМСУ, принявший телефонный звонок, разъясняет заявителю право обратиться с письменным обращением в ОМСУ и требования к оформлению обращения.

Ответ на письменное обращение направляется заявителю в течение 5 рабочих со дня регистрации обращения в ОМСУ.

Письменный ответ на обращение должен содержать фамилию и номер телефона исполнителя и направляется по почтовому адресу, указанному в обращении.

В случае если в обращении о предоставлении письменной консультации по процедуре предоставления муниципальной услуги не указана фамилия заявителя, направившего обращение, и почтовый адрес, по которому должен быть направлен ответ, ответ на обращение не дается.

Публичное информирование о порядке предоставления муниципальной услуги осуществляется посредством размещения соответствующей информации в средствах массовой информации, в том числе в газете "Наша жизнь", на официальном сайте ОМСУ.

Прием документов, необходимых для предоставления муниципальной услуги, осуществляется по адресу ОМСУ.

2. Стандарт предоставления муниципальной услуги

Наименование муниципальной услуги

2.1. Наименование муниципальной услуги: «Утверждение документации по планировке территории на территории муниципального образования Максимовский сельсовет».

Наименование органа, непосредственно предоставляющего муниципальную услугу

2.2. Предоставление муниципальной услуги осуществляется должностным лицом администрации Максимовского сельсовета Октябрьского района Амурской области (*далее также – ОМСУ, уполномоченный орган*).

Органы и организации, участвующие в предоставлении муниципальной услуги, обращение в которые необходимо для предоставления муниципальной услуги

2.3. Органы и организации, участвующие в предоставлении муниципальной услуги, обращение в которые необходимо для предоставления муниципальной услуги:

2.3.1 Федеральное государственное бюджетное учреждение «Федеральная кадастровая палата Росреестра», филиал ФГБУ «ФКП Росреестра» по Амурской области) - в части предоставления кадастрового паспорта и кадастрового плана;

2.3.2. Федеральная служба государственной регистрации, кадастра и картографии (Управление Росреестра по Амурской области) - в части предоставления сведений (выписки) из Единого государственного реестра прав на недвижимое имущество и сделок с ним;

2.3.3. Федеральной налоговой службы, территориальные органы Федеральной налоговой службы – в части предоставления сведений (выписки) из Единого государственного реестра юридических лиц, Единого государственного реестра индивидуальных предпринимателей.

ОМСУ не вправе требовать от заявителя:

- представления документов и информации или осуществления действий, представление или осуществление которых не предусмотрено нормативными правовыми актами, регулирующими отношения, возникающие в связи с предоставлением муниципальной услуги;
- представления документов и информации, в том числе подтверждающих внесение заявителем платы за предоставление муниципальной услуги, которые находятся в распоряжении органов, предоставляющих муниципальные услуги, государственных органов, иных органов местного самоуправления либо подведомственных государственным органам или органам местного самоуправления организаций в соответствии с нормативными правовыми актами Российской Федерации, нормативными правовыми актами Амурской области, муниципальными правовыми актами, за исключением документов, включенных в определенной частью 6 статьи 7 Федерального закона от 27 июля 2010 г. № 210-ФЗ «Об организации предоставления государственных и муниципальных услуг» перечень документов. Заявитель вправе представить указанные документы и информацию по собственной инициативе;
- осуществления действий, в том числе согласований, необходимых для получения муниципальной услуги и связанных с обращением в государственные органы, иные органы местного самоуправления, организации, за исключением получения услуг, включенных в перечни, указанные в части 1 статьи 9 Федерального закона от 27 июля 2010 г. № 210-ФЗ «Об организации предоставления государственных и муниципальных услуг», и получения документов и информации, предоставляемых в результате предоставления таких услуг.

Результат предоставления муниципальной услуги

2.4. Результатом предоставления муниципальной услуги является:

- выдача Заявителю копии постановления администрации Максимовского сельсовета об утверждении документации по планировке территории;
- мотивированный отказ в утверждении документации по планировке территории и направление ее Заявителю на доработку;

Срок предоставления муниципальной услуги

2.5. Максимальный срок предоставления муниципальной услуги составляет не более 15 рабочих дней, со дня проведения публичных слушаний по проекту планировки территории.

Срок выдачи заявителю принятого ОМСУ решения составляет не более трех рабочих дней со дня принятия соответствующего решения таким органом.

Правовые основания для предоставления муниципальной услуги

2.6. Предоставление муниципальной услуги осуществляется в соответствии со следующими нормативными правовыми актами:

- Градостроительным кодексом Российской Федерации от 29.12.2004 №190-ФЗ ("Российская газета", № 290, 30.12.2004,"Собрание законодательства РФ", 03.01.2005, № 1 (часть 1), ст. 16,"Парламентская газета", № 5-6, 14.01.2005);
- Федеральным [законом](#) от 29.12.2004 № 191-ФЗ «О введении в действие Градостроительного кодекса Российской Федерации» ("Российская газета", № 290, 30.12.2004,"Собрание законодательства РФ", 03.01.2005, № 1 (часть 1), ст. 17,"Парламентская газета", № 5-6, 14.01.2005);
- Постановление Правительства Российской Федерации от 13.02.2006 № 83 «Об утверждении Правил определения и предоставления технических условий подключения объекта капитального строительства к сетям инженерно-технического обеспечения и Правил подключения объекта капитального строительства к сетям инженерно-технического обеспечения» ("Собрание законодательства РФ", 20.02.2006, N 8, ст. 920);
- Федеральный закон от 25.09.2001 № 136-ФЗ «Земельный кодекс Российской Федерации» опубликован в Собрании законодательств Российской Федерации от 29.10.2001 № 44 ст. 4147;
- Закон Амурской области от 05.12. 2006 № 259 - ОЗ «О регулировании градостроительной деятельности в Амурской области» ("Амурская правда", № 245, 27.12.2006);
- Федеральный закон от 27.07.2006 № 149-ФЗ «Об информации, информационных технологиях и о защите информации» ("Российская газета", № 165, 29.07.2006,"Собрание законодательства РФ", 31.07.2006, № 31 (1 ч.), ст. 3448,"Парламентская газета", № 126-127, 03.08.2006);
- Федеральный закон от 27.07.2010 № 210-ФЗ «Об организации предоставления государственных и муниципальных услуг» ("Российская газета", № 168, 30.07.2010,"Собрание законодательства РФ", 02.08.2010, № 31, ст. 4179);
- Устав Максимовского сельсовета Октябрьского района.
- настоящий административный регламент.

Исчерпывающий перечень документов (информации), необходимых в соответствии с законодательными или иными нормативными правовыми актами для предоставления муниципальной услуги, услуг, необходимых и обязательных для предоставления муниципальной услуги, которые заявитель должен представить самостоятельно, способы их получения заявителями, в том числе в электронной форме, и порядок их представления

2.7. Исчерпывающий перечень документов (информации), необходимых в соответствии с нормативными правовыми актами для предоставления муниципальной услуги, подлежащих представлению заявителем, способы их получения заявителем, в том числе в электронной форме, порядок их представления предусмотрены настоящим административным регламентом применительно к конкретной административной процедуре.

Заявление на предоставление государственной услуги (далее - заявление) об утверждении документации по планировке территории по форме согласно приложению N 2 к настоящему Административному регламенту.

Заявление оформляется в единственном экземпляре - подлиннике, подписывается Заявителем или его представителем (для юридических лиц - подпись заверяют печатью организации).

Заявление должно быть написано разборчиво, наименования юридических лиц - без сокращений с указанием местонахождения; фамилия, имя и отчество, адрес регистрации физических лиц - без сокращений. В заявлении должны быть заполнены все графы.

Копия документа, удостоверяющего личность заявителя, либо личность представителя Заявителя;

Копия документа, удостоверяющего права (полномочия) представителя физического либо юридического лица, в случае если с заявлением обращается представитель заявителя.

Проект планировки территории, выполненный в соответствии с требованиями, установленными главой 5 Градостроительного кодекса РФ (на бумажном и электронном носителях);

2.7.1 Документы, которые заявитель вправе предоставить по собственной инициативе:

Заявление и документы, предусмотренные настоящим административным регламентом, подаются на бумажном носителе или в форме электронного документа. Заявление и документы в случае их направления в форме электронных документов подписываются усиленной квалифицированной электронной подписью соответственно заявителя или уполномоченных на подписание таких документов представителей заявителя в порядке, установленном законодательством Российской Федерации.

Электронные документы должны соответствовать требованиям, установленным в пункте 2.26 административного регламента.

Заявление и приложенные к нему документы не должны содержать подчисток, приписок, зачеркнутых слов и иных неоговоренных исправлений, тексты в них должны быть написаны разборчиво, без сокращений.

Копии документов, прилагаемых к заявлению, направленные заявителем по почте должны быть нотариально удостоверены.

Исчерпывающий перечень документов (информации), необходимых в соответствии с законодательными или иными нормативными правовыми актами для предоставления муниципальной услуги, которые заявитель вправе представить по собственной инициативе, так как они подлежат

получению в рамках межведомственного информационного взаимодействия

2.8. Документами, необходимыми в соответствии с нормативными правовыми актами для предоставления муниципальной услуги, которые подлежат получению в рамках межведомственного информационного взаимодействия, являются:

1) копия свидетельства о государственной регистрации юридического лица или индивидуального предпринимателя;

Исчерпывающий перечень оснований для отказа в приеме документов, необходимых для предоставления муниципальной услуги

2.10. Основания для отказа в приеме документов, необходимых для предоставления муниципальной услуги не предусмотрены.

Исчерпывающий перечень оснований для приостановления или отказа в предоставлении муниципальной услуги

2.11. Приостановление предоставления муниципальной услуги не предусмотрено.

2.12. В предоставлении муниципальной услуги может быть отказано в случаях:

1) обращение с заявлением представителя, действующего на основании документа, удостоверяющего права (полномочия), не содержащего соответствующих полномочий;

2) не представлены предусмотренные пунктом 2.7 административного регламента документы, обязанность по представлению которых возложена на заявителя;

3) наличие в документах, прилагаемых к заявлению, подчисток либо приписок, зачеркнутых слов и иных не оговоренных в них исправлений, серьезных повреждений, не позволяющих однозначно истолковать их содержание;

4) выявление в представленных документах недостоверной или искажённой информации;

5) обращение (в письменном виде) заявителя с просьбой о прекращении предоставления муниципальной услуги.

б) в иных случаях, предусмотренных действующим законодательством.

После устранения оснований для отказа в предоставлении муниципальной услуги в случаях, предусмотренных пунктом 2.12 административного регламента, заявитель вправе обратиться повторно за получением муниципальной услуги.

Перечень услуг, которые являются необходимыми и обязательными для предоставления муниципальной услуги, в том числе сведения о документе (документах), выдаваемом (выдаваемых) организациями, участвующими в предоставлении муниципальной услуги

2.13. Перечень услуг, которые являются необходимыми и обязательными для предоставления муниципальной услуги:

Сведения о документах, выдаваемых Федеральной налоговой службой, территориальными органами Федеральной налоговой службы:

1) копия свидетельства о государственной регистрации юридического лица либо выписки из Единого государственного реестра юридических лиц.

Данные услуги предоставляются организациями по самостоятельным обращениям заявителей.

Размер платы, взимаемой с заявителя при предоставлении муниципальной услуги, и способы ее взимания в случаях, предусмотренных федеральными законами, принимаемыми в соответствии с ними иными нормативными правовыми актами Российской Федерации, нормативными правовыми актами субъектов Российской Федерации, муниципальными правовыми актами

2.14. Муниципальная услуга осуществляется бесплатно.

Порядок, размер и основания взимания платы за предоставление услуг, необходимых и обязательных для предоставления муниципальной услуги, включая информацию о методиках расчета такой платы

2.15. Порядок и размер оплаты не предусмотрен.

Максимальный срок ожидания в очереди при подаче запроса о предоставлении муниципальной услуги, услуги организации, участвующей в предоставлении муниципальной услуги, и при получении результата предоставления таких услуг

2.16. Максимальный срок ожидания в очереди при подаче документов для получения муниципальной услуги и при получении результата предоставления муниципальной услуги составляет 15 минут.

Срок ожидания в очереди для получения консультации не должен превышать 12 минут;

срок ожидания в очереди в случае приема по предварительной записи не должен превышать 10 минут.

При подаче заявления с сопутствующими документами посредством почты, факса или через Портал необходимость ожидания в очереди исключается.

Порядок и срок регистрации запроса заявителя о предоставлении муниципальной услуги, услуги организации, участвующей в предоставлении муниципальной услуги, в том числе в электронной форме

2.17. Порядок регистрации заявления и прилагаемых к нему документов предусмотрен настоящим административным регламентом применительно к конкретной административной процедуре.

Заявление и прилагаемые к нему документы регистрируются в день их поступления.

Срок регистрации обращения заявителя не должен превышать 15 минут.

При направлении заявления через Портал регистрация электронного заявления осуществляется в автоматическом режиме.

Требования к помещениям, в которых предоставляются муниципальные услуги, услуги организации, участвующей в предоставлении муниципальной услуги, к местам ожидания и приема заявителей, размещению и оформлению визуальной, текстовой и мультимедийной информации о порядке предоставления муниципальной услуги

2.18. Вход в здание уполномоченного органа должен быть оборудован удобной лестницей с поручнями, а также пандусами для беспрепятственного передвижения инвалидов колясок.

Место приема должно быть оборудовано удобными креслами (стульями) для сотрудника и заявителя, а также столом для раскладки документов.

Информация о фамилии, имени, отчестве и должности сотрудника уполномоченного органа, осуществляющего прием, размещается на личной информационной табличке или на рабочем месте сотрудника.

Сектор информирования оборудуется информационными стендами, содержащими информацию, необходимую для получения муниципальной услуги.

Стенды должны располагаться в доступном для просмотра месте, представлять информацию в удобной для восприятия форме. Информационные стенды должны содержать актуальную и исчерпывающую информацию, необходимую для получения муниципальной услуги, включая образцы заполнения документов.

Обслуживание заявителей в организации, участвующей в предоставлении муниципальной услуги, осуществляется в соответствии со следующими требованиями:

- а) прием заявителей осуществляется не менее 3 дней в неделю и не менее 6 часов в день;
- б) максимальный срок ожидания в очереди - 15 минут;

Условия комфортности приема заявителей должны соответствовать следующим требованиям:

- а) наличие информационных стендов, содержащих актуальную и исчерпывающую информацию, необходимую для получения необходимых и обязательных услуг, в том числе:

перечень необходимых и обязательных услуг, предоставление которых организовано;

сроки предоставления необходимых и обязательных услуг;

информацию о дополнительных (сопутствующих) услугах, размерах и порядке их оплаты;

порядок обжалования действий (бездействия), а также решений работников организации, предоставляющей необходимые и обязательные услуги;

информацию о предусмотренной законодательством Российской Федерации ответственности работников организаций, предоставляющих необходимые и обязательные услуги, за нарушение порядка их предоставления;

режим работы и адреса иных организаций, предоставляющих необходимые и обязательные услуги, находящихся на территории субъекта Российской Федерации;

иную информацию, необходимую для получения необходимой и обязательной услуги;

б) наличие программно-аппаратного комплекса, обеспечивающего доступ заявителей к Единому порталу государственных и муниципальных услуг (функций), региональной информационной системе «Портал государственных и муниципальных услуг (функций) Амурской области», а также к информации о государственных и муниципальных услугах;

в) наличие стульев, кресельных секций, скамей (банкеток) и столов (стоек) для оформления документов с размещением на них форм (бланков) документов, необходимых для получения необходимых и обязательных услуг.

Помещения организации, предоставляющей необходимые и обязательные услуги, должны отвечать требованиям пожарной, санитарно-эпидемиологической безопасности, а также должны быть оборудованы средствами пожаротушения и оповещения о возникновении чрезвычайной ситуации, иными средствами, обеспечивающими безопасность и комфортное пребывание заявителей.

Показатели доступности и качества муниципальных услуг

2.19. Показатели доступности и качества муниципальных услуг:

1) доступность информации о порядке и стандарте предоставления муниципальной услуги, об образцах оформления документов, необходимых для предоставления муниципальной услуги, размещенных на информационных стендах, на официальном информационном портале ОМСУ, на сайте региональной информационной системы «Портал государственных и муниципальных услуг (функций) Амурской области», в федеральной государственной информационной системе «Единый портал государственных и муниципальных услуг (функций)» (далее – Портал);

2) доступность информирования заявителей в форме индивидуального (устного или письменного) информирования; публичного (устного или письменного) информирования о порядке, стандарте, сроках предоставления муниципальной услуги;

3) соблюдение сроков исполнения административных процедур;

4) соблюдение времени ожидания в очереди при подаче запроса о предоставлении муниципальной услуги и при получении результата предоставления муниципальной услуги;

5) соблюдение графика работы с заявителями по предоставлению муниципальной услуги;

6) доля заявителей, получивших муниципальную услугу в электронном виде;

7) количество взаимодействий заявителя с должностными лицами при предоставлении муниципальной услуги и их продолжительность;

8) возможность получения информации о ходе предоставления муниципальной услуги, в том числе с использованием информационно-телекоммуникационных технологий.

Иные требования, в том числе учитывающие особенности предоставления муниципальной услуги в электронной форме

2.20. Перечень классов средств электронной подписи, которые допускаются к использованию при обращении за получением муниципальной услуги, оказываемой с применением усиленной квалифицированной электронной подписи, определяется на основании утверждаемой уполномоченным федеральным органом исполнительной власти по согласованию с Федеральной службой безопасности Российской Федерации модели угроз безопасности информации в информационной системе, используемой в целях приема обращений за получением муниципальной услуги и (или) предоставления такой услуги.

2.22. Требования к электронным документам и электронным копиям документов:

- 1) размер одного файла содержащего электронный документ или электронную копию документа, не должен превышать 10 Мб;
- 2) допускается предоставлять файлы следующих форматов: docx, doc, rtf, txt, pdf, xls,xlsx, rar, zip, ppt, bmp, jpg, jpeg, gif, tif, tiff, odf. Предоставление файлов, имеющих форматы отличных от указанных, не допускается;
- 3) документы в формате Adobe PDF должны быть отсканированы в черно-белом либо сером цвете, обеспечивающем сохранение всех аутентичных признаков подлинности (качество - не менее 200 точек на дюйм, а именно: графической подписи лица, печати, углового штампа бланка (если приемлемо), а также реквизитов документа; Чертежи, выполненные с применением цвета, должны быть отсканированы в цвете;
- 4) каждый отдельный документ должен быть отсканирован и загружен в систему подачи документов в виде отдельного файла. Количество файлов должно соответствовать количеству документов, а наименование файлов должно позволять идентифицировать документ и количество страниц в документе;
- 5) файлы не должны содержать вирусов и вредоносных программ.

3. Состав, последовательность и сроки выполнения административных процедур, требования к их выполнению

3.1. Предоставление муниципальной услуги включает в себя следующие административные процедуры:

- 1) прием и рассмотрение заявлений с документацией о предоставлении муниципальной услуги;
- 2) направление межведомственных запросов в органы государственной власти, органы местного самоуправления и подведомственные этим органам организации в случае, если определенные документы не были представлены заявителем самостоятельно;
- 3) организация и проведение публичных слушаний по рассмотрению и утверждению документации по планировке территории;

4) утверждение документации по планировке территории либо отклонение документации по планировке территории и направление ее заявителю на доработку;

5) выдача муниципального правового акта об утверждении документации по планировке территории заявителю либо возврат документации по планировке территории на доработку заявителю.

Основанием для начала предоставления муниципальной услуги служит поступившее заявление о предоставлении муниципальной услуги.

Блок-схема предоставления муниципальной услуги приведена в Приложении 4 к административному регламенту.

Прием и рассмотрение заявлений о предоставлении муниципальной услуги

3.2. Основанием для начала исполнения административной процедуры является обращение заявителя в ОМСУ с заявлением о предоставлении муниципальной услуги.

Обращение может осуществляться заявителем лично (в очной форме) и заочной форме путем подачи заявления и иных документов.

Очная форма подачи документов – подача заявления и иных документов при личном приеме в порядке общей очереди в приемные часы или по предварительной записи. При очной форме подачи документов заявитель подает заявление и документы, указанные в пункте 2.7 административного регламента, в бумажном виде, то есть документы установленной формы, сформированные на бумажном носителе.

Заочная форма подачи документов – направление заявления о предоставлении муниципальной услуги и иных документов по почте.

При заочной форме подачи документов заявитель может направить заявление и документы, указанные в пункте 2.7 административного регламента, в бумажном виде, в виде копий документов на бумажном носителе, а также в бумажно-электронном виде.

Направление заявления и документов, указанных в пункте 2.7 административного регламента, в бумажном виде осуществляется по почте, заказным письмом.

При направлении пакета документов по почте, днем получения заявления является день получения письма в ОМСУ.

Специалист, ответственный за прием документов, осуществляет следующие действия в ходе приема заявителя:

- устанавливает предмет обращения, проверяет документ, удостоверяющий личность;
- проверяет полномочия заявителя;
- проверяет наличие всех документов, необходимых для предоставления муниципальной услуги, которые заявитель обязан предоставить самостоятельно в соответствии с пунктом 2.7 административного регламента;
- проверяет соответствие представленных документов требованиям, удостоверившись, что:

документы в установленных законодательством случаях нотариально удостоверены, скреплены печатями, имеют надлежащие подписи сторон или определенных законодательством должностных лиц;

тексты документов написаны разборчиво, наименования юридических лиц - без сокращения, с указанием их мест нахождения;

фамилии, имена и отчества физических лиц, контактные телефоны, адреса их мест жительства написаны полностью;

в документах нет подчисток, приписок, зачеркнутых слов и иных неоговоренных исправлений;

документы не исполнены карандашом;

документы не имеют серьезных повреждений, наличие которых не позволяет однозначно истолковать их содержание;

- принимает решение о приеме у заявителя представленных документов;
- выдает заявителю уведомление с описью представленных документов и указанием даты их принятия, подтверждающее принятие документов, регистрирует принятое заявление и документы;
- при необходимости изготавливает копии представленных заявителем документов, выполняет на них надпись об их соответствии подлинным экземплярам, заверяет своей подписью с указанием фамилии и инициалов.

При установлении фактов отсутствия необходимых документов, несоответствия представленных документов требованиям, указанным в настоящем административном регламенте, специалист, ответственный за прием документов, уведомляет заявителя о наличии препятствий для предоставления муниципальной услуги, объясняет заявителю содержание выявленных недостатков в представленных документах и предлагает принять меры по их устранению.

При отсутствии у заявителя заполненного заявления или неправильном его заполнении специалист, ответственный за прием документов, помогает заявителю заполнить заявление.

По итогам исполнения административной процедуры по приему документов специалист, ответственный за прием документов, формирует комплект документов (дело) и передает его специалисту, ответственному за межведомственное взаимодействие.

Длительность осуществления всех необходимых действий не может превышать 15 минут.

Если заявитель обратился заочно, специалист, ответственный за прием документов:

- регистрирует его под индивидуальным порядковым номером в день поступления документов в информационную систему;
- проверяет правильность оформления заявления, при поступлении заявления по почте или в факсимильном сообщении, и правильность оформления иных документов, поступивших от заявителя;
- проверяет представленные документы на предмет комплектности;

- отправляет заявителю уведомление с описью принятых документов и указанием даты их принятия, подтверждающее принятие документов (отказ в принятии документов).

Уведомление направляется заявителю не позднее дня, следующего за днем поступления заявления и документов, способом, который использовал заявитель при заочном обращении (заказным письмом по почте, в электронном сообщении, в факсимильном сообщении).

В случае если наряду с исчерпывающим перечнем документов, которые заявитель должен предоставить самостоятельно, были предоставлены документы, указанные в пункте 2.8. административного регламента, специалист, ответственный за прием документов, проверяет такие документы на соответствие требованиям, установленным в административном регламенте, и (если выявлены недостатки) уведомляет заявителя о необходимости устранения недостатков в таких документах в трехдневный срок либо (если недостатки не выявлены) прикладывает документы к делу заявителя и регистрирует такие документы в общем порядке.

Непредставление таких документов (или не исправление в таких документах недостатков заявителем в трехдневный срок) не является основанием для отказа в приеме документов.

В случае если заявитель не представил документы, указанные в пункте 2.8. административного регламента (или не исправил недостатки в таких документах в трехдневный срок), специалист, ответственный за прием документов, передает комплект документов специалисту, ответственному за межведомственное взаимодействие, для направления межведомственных запросов в органы (организации), указанные в пункте 2.3 административного регламента.

Срок исполнения административной процедуры составляет не более 15 минут. Результатом административной процедуры является прием и регистрация документов, представленных заявителем, либо уведомление заявителя о необходимости переоформления представленного заявления (исправлении или доукомплектовании документов) либо направление заявителю уведомления о возврате представленных документов с мотивированным объяснением причин отказа в рассмотрении заявления по существу.

Направление межведомственных запросов в органы государственной власти, органы местного самоуправления и подведомственные этим органам организации в случае, если определенные документы не были представлены заявителем самостоятельно

3.3. Основанием для начала осуществления административной процедуры является получение специалистом, ответственным за межведомственное взаимодействие, документов и информации для направления межведомственных запросов о получении документов (сведений из них), указанных в пункте 2.8. административного регламента.

Специалист, ответственный за межведомственное взаимодействие, не позднее дня, следующего за днем поступления заявления:

- оформляет межведомственные запросы в органы, указанные в пункте 2.3 административного регламента, согласно Приложению 5 к административному регламенту, а также в соответствии с утвержденной технологической картой межведомственного взаимодействия по муниципальной услуге;
- подписывает оформленный межведомственный запрос у руководителя;
- регистрирует межведомственный запрос в соответствующем реестре;
- направляет межведомственный запрос в соответствующий орган.

Межведомственный запрос оформляется и направляется в соответствии с порядком межведомственного информационного взаимодействия, предусмотренным действующим законодательством.

Межведомственный запрос содержит:

- 1) наименование органа (организации), направляющего межведомственный запрос;
- 2) наименование органа или организации, в адрес которых направляется межведомственный запрос;
- 3) наименование муниципальной услуги, для предоставления которой необходимо представление документа и (или) информации, а также, если имеется, номер (идентификатор) такой услуги в реестре услуг.
- 4) указание на положения нормативного правового акта, которыми установлено представление документа и (или) информации, необходимых для предоставления муниципальной услуги, и указание на реквизиты данного нормативного правового акта;
- 5) сведения, необходимые для представления документа и (или) информации, изложенные заявителем в поданном заявлении;
- 6) контактная информация для направления ответа на межведомственный запрос;
- 7) дата направления межведомственного запроса и срок ожидаемого ответа на межведомственный запрос;
- 8) фамилия, имя, отчество и должность лица, подготовившего и направившего межведомственный запрос, а также номер служебного телефона и (или) адрес электронной почты данного лица для связи.

Направление межведомственного запроса осуществляется одним из следующих способов:

- почтовым отправлением;
- курьером, под расписку;
- через систему межведомственного электронного взаимодействия (СМЭВ).

Использование СМЭВ для подготовки и направления межведомственного запроса, а также получения запрашиваемого документа (информации) осуществляется в установленном нормативными правовыми актами Российской Федерации и Амурской области порядке.

Межведомственный запрос, направляемый с использованием СМЭВ, подписывается усиленной квалифицированной электронной подписью специалиста, ответственного за межведомственное взаимодействие.

Контроль за направлением запросов, получением ответов на запросы и своевременной передачей указанных ответов осуществляет специалист, ответственный за межведомственное взаимодействие.

В случае нарушения органами (организациями), в адрес которых направлялся межведомственный запрос, установленного срока направления ответа на такой межведомственный запрос специалист, ответственный за межведомственное взаимодействие, направляет повторный межведомственный запрос, уведомляет заявителя о сложившейся ситуации способом, который использовал заявитель при заочном обращении (заказным письмом по почте, в электронном сообщении, в факсимильном сообщении) либо по телефону, в частности о том, что заявителю не отказывается в предоставлении услуги, и о праве заявителя самостоятельно представить соответствующий документ.

Повторный межведомственный запрос может содержать слова «направляется повторно», дату направления и регистрационный номер первого межведомственного запроса.

В день получения всех требуемых ответов на межведомственные запросы специалист, ответственный за межведомственное взаимодействие, передает зарегистрированные ответы и заявление вместе с представленными заявителем документами специалисту ОМСУ, ответственному за принятие решения о предоставлении услуги.

Если заявитель самостоятельно представил все документы, указанные в пункте 2.8 административного регламента, и отсутствует необходимость направления межведомственного запроса (все документы оформлены верно), то специалист, ответственный за прием документов, передает полный комплект специалисту ОМСУ, ответственному за принятие решения о предоставлении услуги.

Срок исполнения административной процедуры составляет 6 рабочих дней со дня обращения заявителя.

Результатом исполнения административной процедуры является получение полного комплекта документов и его направление специалисту ОМСУ, ответственному за принятие решения о предоставлении услуги, для принятия решения о предоставлении муниципальной услуги либо направление повторного межведомственного запроса.

Принятие ОМСУ решения об утверждении документации по планировке территории или направлении документации по планировке территории на доработку

3.4. Основанием для начала исполнения административной процедуры является передача в ОМСУ полного комплекта документов, необходимых для принятия решения (за исключением документов, находящихся в распоряжении ОМСУ – данные документы ОМСУ получает самостоятельно).

Специалист ОМСУ, ответственный за принятие решения о предоставлении услуги (далее специалист), получив, документы, представленные заявителем и ответы на межведомственные запросы из органов и организаций, в которые направлялись запросы, и приложенные к ответам документы в течение одного рабочего дня осуществляет проверку комплекта документов.

Специалист проверяет комплект документов на предмет наличия всех документов, необходимых для представления муниципальной услуги и соответствия указанных документов установленным требованиям.

При рассмотрении комплекта документов для предоставления муниципальной услуги, специалист устанавливает соответствие получателя муниципальной услуги критериям для предоставления муниципальной услуги, а также наличие оснований для отказа в предоставлении муниципальной услуги, предусмотренных пунктом 2.12 административного регламента.

При отсутствии оснований для отказа специалист передает полный пакет документов с пояснительной запиской главе сельсовета, который принимает решение о предварительном согласовании проектной документации для проведения публичных слушаний либо о возвращении документации заявителю на доработку.

В соответствии с принятым решением специалист готовит документацию для проведения публичных слушаний либо возвращает заявителю документацию на доработку лично или направляет по почте.

Срок исполнения административной процедуры составляет 7 рабочих дней со дня получения в ОМСУ от заявителя документов, обязанность по представлению которых возложена на заявителя.

Результатом административной процедуры является принятие главой сельсовета решения о предварительном согласовании проектной документации для проведения публичных слушаний либо о возвращении документации заявителю на доработку.

Организация и проведение публичных слушаний по рассмотрению и утверждению документации по планировке территории.

Специалист, ответственный за проведение публичных слушаний, готовит проект муниципального правового акта о проведении публичных слушаний по рассмотрению и утверждению документации по планировке территории.

Информация о проведении публичных слушаний публикуется на официальном сайте муниципального образования Максимовский сельсовет в сети Интернет, размещается в помещении администрации сельсовета и общественных объектах на информационных стендах.

Специалист направляет сообщения о проведении публичных слушаний по рассмотрению и утверждению документации по планировке территории правообладателям земельных участков и объектов капитального строительства, расположенных на указанной территории, лицам, права и законные интересы которых могут быть нарушены в связи с реализацией таких проектов. Указанные сообщения направляются не позднее чем через десять дней со дня поступления заявления заинтересованного лица об утверждении документации по планировке территории.

По результатам публичных слушаний специалист сельсовета готовит заключение, которое публикуется на официальном сайте муниципального образования Максимовский сельсовет в сети Интернет.

Срок проведения публичных слушаний должен быть не менее одного месяца и не более трех месяцев.

Публичные слушания по проекту планировки территории не проводятся, если они подготовлены в отношении:

- 1) территории, подлежащей комплексному освоению в соответствии с договором о комплексном освоении территории;
- 2) территории в границах земельного участка, предоставленного некоммерческой организации, созданной гражданами, для ведения садоводства, огородничества, дачного хозяйства или для ведения дачного хозяйства иному юридическому лицу;
- 3) территории для размещения линейных объектов в границах земель лесного фонда.

Утверждение документации по планировке территории либо отклонение документации по планировке территории и направление ее заявителю на доработку.

На основании протокола публичных слушаний и заключения о результатах публичных слушаний глава сельсовета принимает решение об утверждении документации по планировке территории или об отклонении документации и направлении ее заявителю на доработку с учетом указанных в протоколе и заключении замечаний и предложений.

По результатам принятого главой сельсовета решения специалист готовит проект муниципального правового акта об утверждении документации по планировке территории и передает его на подпись главе сельсовета либо в случае отклонения возвращает документацию заявителю на доработку.

После подписания муниципальной правовой акт об утверждении документации по планировке территории публикуется на официальном сайте муниципального образования Максимовский сельсовет.

Срок исполнения административной процедуры составляет 15 рабочих дней со дня проведения публичных слушаний.

В случае когда проведение публичных слушаний не требуется срок исполнения административной процедуры составляет 10 рабочих дней со дня получения в ОМСУ от заявителя документов, обязанность по представлению которых возложена на заявителя.

Выдача заявителю результата предоставления муниципальной услуги

3.5. Основанием начала исполнения административной процедуры является поступление специалисту, ответственному за выдачу результата предоставления услуги, решения об утверждении документации по планировке территории или отклонение документации по планировке территории и направлении ее на доработку (далее - документ, являющийся результатом предоставления услуги).

Административная процедура исполняется специалистом, ответственным за выдачу результата предоставления услуги.

При поступлении документа, являющегося результатом предоставления услуги специалист, ответственный за выдачу результата предоставления услуги, информирует заявителя о дате, с которой заявитель может получить документ, являющийся результатом предоставления услуги.

Информирование заявителя, осуществляется по телефону и посредством отправления электронного сообщения на указанный заявителем адрес электронной почты.

Выдачу документа, являющегося результатом предоставления услуги, осуществляет специалист, ответственный за выдачу результата предоставления услуги, при личном приеме заявителя при предъявлении им документа удостоверяющего личность, а при обращении представителя также документа, подтверждающего полномочия представителя, под роспись, которая проставляется в журнале регистрации, либо документ, являющийся результатом предоставления услуги, направляется по почте заказным письмом с уведомлением.

Срок исполнения административной процедуры составляет не более трех рабочих дней.

Результатом исполнения административной процедуры является выдача заявителю решения об утверждении документации по планировке территории или об отклонении документации по планировке территории и направлении ее на доработку.

4. Формы контроля за исполнением административного регламента

Порядок осуществления текущего контроля за соблюдением и исполнением положений административного регламента предоставления муниципальной услуги и иных нормативных правовых актов

4.1. Текущий контроль за соблюдением и исполнением должностными лицами положений настоящего административного регламента и иных нормативных правовых актов, устанавливающих требования к предоставлению муниципальной услуги, осуществляется руководителем ОМСУ.

Порядок и периодичность осуществления плановых и внеплановых проверок полноты и качества предоставления муниципальной услуги

4.2. Проверка полноты и качества предоставления муниципальной услуги включает в себя проведение плановых и внеплановых проверок, выявление и устранение нарушений порядка и сроков предоставления муниципальной услуги, рассмотрение обращений заявителей в ходе предоставления муниципальной услуги, содержащих жалобы на решения, действия (бездействие) должностных лиц, осуществляющих предоставление муниципальной услуги.

При проверке могут рассматриваться все вопросы, связанные с предоставлением муниципальной услуги, или вопросы, связанные с исполнением отдельных административных процедур.

По результатам проверок должностное лицо, осуществляющее текущий контроль, дает указания по устранению выявленных отклонений и нарушений и контролирует их исполнение.

Ответственность должностных лиц

4.3. Специалист, ответственный за прием документов, несет ответственность за сохранность принятых документов, порядок и сроки их приема и направления их специалисту, ответственному за межведомственное взаимодействие.

Специалист ОМСУ, ответственный за принятие решения о предоставлении муниципальной услуги, несет персональную ответственность за своевременность и качество подготовки документов, являющихся результатом муниципальной услуги.

Требования к порядку и формам контроля за предоставлением муниципальной услуги, в том числе со стороны граждан, их объединений и организаций

4.4. Граждане, юридические лица, их объединения и организации в случае выявления фактов нарушения порядка предоставления муниципальной услуги или ненадлежащего исполнения настоящего административного регламента вправе обратиться с жалобой в ОМСУ, правоохранительные и органы государственной власти.

Граждане, юридические лица, их объединения и организации вправе направлять замечания, рекомендации и предложения по оптимизации и улучшению качества и доступности предоставления муниципальной услуги.

Общественный контроль за предоставлением муниципальной услуги включает в себя организацию и проведение совместных мероприятий (семинаров, проблемных дискуссий, «горячих линий», конференций, «круглых столов»).

Рекомендации и предложения по вопросам предоставления муниципальной услуги, выработанные в ходе проведения таких мероприятий учитываются ОМСУ, иными органами местного самоуправления, подведомственными данным органам организациями, участвующими в предоставлении муниципальной услуги, в дальнейшей работе по предоставлению муниципальной услуги.

5. Досудебный порядок обжалования решения и действия (бездействия) органа, представляющего муниципальную услугу, а также должностных лиц и муниципальных служащих, обеспечивающих ее предоставление

5.1. Заявители имеют право на обжалование решений, принятых в ходе предоставления муниципальной услуги, действий или бездействия должностных лиц МФЦ, ОМСУ в досудебном порядке.

Жалоба может быть направлена по почте, через МФЦ, с использованием информационно-телекоммуникационной сети «Интернет», с официального сайта органа, предоставляющего муниципальную услугу, единого портала государственных и муниципальных услуг либо регионального портала государственных и муниципальных услуг, в том числе в следующих случаях:

1) нарушение срока регистрации запроса о предоставлении муниципальной услуги, запроса, указанного в [статье 15.1](#) № 210-ФЗ от 27.07.2010г.

2) нарушение срока предоставления муниципальной услуги. В указанном случае досудебное (внесудебное) обжалование заявителем решений и действий (бездействия) многофункционального центра, работника многофункционального центра возможно в случае, если на многофункциональный центр, решения и действия (бездействие) которого обжалуются, возложена функция по предоставлению соответствующих государственных или муниципальных услуг в полном объеме в порядке, определенном [частью 1.3 статьи 16](#) № 210-ФЗ от 27.07.2010г.

3) требование у заявителя документов или информации либо осуществления действий, представление или осуществление которых не предусмотрено нормативными правовыми актами Российской Федерации, нормативными правовыми актами субъектов Российской Федерации, муниципальными правовыми актами для предоставления государственной или муниципальной услуги;

4) отказ в приеме документов, предоставление которых предусмотрено нормативными правовыми актами Российской Федерации, нормативными правовыми актами субъектов Российской Федерации, муниципальными правовыми актами для предоставления муниципальной услуги, у заявителя;

5) отказ в предоставлении муниципальной услуги, если основания отказа не предусмотрены федеральными законами и принятыми в соответствии с ними иными нормативными правовыми актами Российской Федерации, законами и иными нормативными правовыми актами субъектов Российской Федерации, муниципальными правовыми актами. В указанном случае досудебное (внесудебное) обжалование заявителем решений и действий (бездействия) многофункционального центра, работника многофункционального центра возможно в случае, если на многофункциональный центр, решения и действия (бездействие) которого обжалуются, возложена функция по предоставлению соответствующих муниципальных услуг в полном объеме в порядке, определенном [частью 1.3 статьи 16](#) № 210-ФЗ от 27.07.2010г.

6) затребование с заявителя при предоставлении государственной или муниципальной услуги платы, не предусмотренной нормативными правовыми актами Российской Федерации, нормативными правовыми актами субъектов Российской Федерации, муниципальными правовыми актами;

7) отказ органа, предоставляющего муниципальную услугу, должностного лица органа, предоставляющего муниципальную услугу, многофункционального центра, работника многофункционального центра, организаций, предусмотренных [частью 1.1 статьи 16](#) настоящего Федерального закона, или их работников в исправлении допущенных ими опечаток и ошибок в выданных в результате предоставления муниципальной услуги документах либо нарушение установленного срока таких исправлений. В указанном случае досудебное (внесудебное) обжалование заявителем решений и действий (бездействия) многофункционального центра, работника многофункционального центра возможно в случае, если на многофункциональный центр, решения и действия (бездействие) которого обжалуются, возложена функция по предоставлению соответствующих

муниципальных услуг в полном объеме в порядке, определенном [частью 1.3 статьи 16](#) № 210-ФЗ от 27.07.2010г.

8) нарушение срока или порядка выдачи документов по результатам предоставления муниципальной услуги;

9) приостановление предоставления муниципальной услуги, если основания приостановления не предусмотрены федеральными законами и принятыми в соответствии с ними иными нормативными правовыми актами Российской Федерации, законами и иными нормативными правовыми актами субъектов Российской Федерации, муниципальными правовыми актами. В указанном случае досудебное (внесудебное) обжалование заявителем решений и действий (бездействия) многофункционального центра, работника многофункционального центра возможно в случае, если на многофункциональный центр, решения и действия (бездействие) которого обжалуются, возложена функция по предоставлению соответствующих муниципальных услуг в полном объеме в порядке, определенном [частью 1.3 статьи 16](#) № 210-ФЗ от 27.07.2010г.

10) требование у заявителя при предоставлении и муниципальной услуги документов или информации, отсутствие и (или) недостоверность которых не указывались при первоначальном отказе в приеме документов, необходимых для предоставления муниципальной услуги, либо в предоставлении муниципальной услуги, за исключением случаев, предусмотренных [пунктом 4 части 1 статьи 7](#) № 210-ФЗ от 27.07.2010г. В указанном случае досудебное (внесудебное) обжалование заявителем решений и действий (бездействия) многофункционального центра, работника многофункционального центра возможно в случае, если на многофункциональный центр, решения и действия (бездействие) которого обжалуются, возложена функция по предоставлению соответствующих муниципальных услуг в полном объеме в порядке, определенном [частью 1.3 статьи 16](#) № 210-ФЗ от 27.07.2010г.

Заявители имеют право обратиться с жалобой лично (устно) или направить жалобу в письменном виде (далее - письменное обращение) на бумажном носителе или в электронной форме по почте, через МФЦ, с использованием информационно-телекоммуникационной сети «Интернет», официального сайта ОМСУ, сайта региональной информационной системы "Портал государственных и муниципальных услуг (функций) Амурской области", федеральной государственной информационной системы "Единый портал государственных и муниципальных услуг (функций)", а также письменная жалоба может быть принята при личном приеме заявителя. В случае подачи жалобы при личном приеме заявитель представляет документ, удостоверяющий его личность в соответствии с законодательством Российской Федерации. При подаче жалобы в электронном виде документы могут быть представлены в форме электронных документов, подписанных электронной подписью, вид которой предусмотрен законодательством Российской Федерации, при этом документ, удостоверяющий личность заявителя, не требуется.

Жалоба подлежит рассмотрению должностным лицом, наделенным полномочиями по рассмотрению жалоб, в течение пятнадцати рабочих дней со

дня ее регистрации, а в случае обжалования отказа в приеме документов у заявителя либо в исправлении допущенных опечаток и ошибок или в случае обжалования нарушения установленного срока таких исправлений - в течение пяти рабочих дней со дня ее регистрации.

Жалоба должна содержать:

1) наименование органа, предоставляющего муниципальную услугу, должностного лица органа, предоставляющего муниципальную услугу, либо муниципального служащего, многофункционального центра, его руководителя и (или) работника, организаций, предусмотренных [частью 1.1 статьи 16 № 210-ФЗ от 27.07.2010г.](#), их руководителей и (или) работников, решения и действия (бездействие) которых обжалуются.

2) фамилию, имя, отчество (последнее - при наличии), сведения о месте жительства заявителя - физического лица либо наименование, сведения о месте нахождения заявителя - юридического лица, а также номер (номера) контактного телефона, адрес (адреса) электронной почты (при наличии) и почтовый адрес, по которым должен быть направлен ответ заявителю;

3) сведения об обжалуемых решениях и действиях (бездействии) органа, предоставляющего государственную услугу, органа, предоставляющего муниципальную услугу, должностного лица органа, предоставляющего муниципальную услугу, либо муниципального служащего, многофункционального центра, работника многофункционального центра, организаций, предусмотренных [частью 1.1 статьи 16](#) [частью 1.1 статьи 16](#) № 210-ФЗ от 27.07.2010г.

4) доводы, на основании которых заявитель не согласен с решением и действием (бездействием) органа, предоставляющего муниципальную услугу, должностного лица органа, предоставляющего муниципальную услугу, либо муниципального служащего, многофункционального центра, работника многофункционального центра, организаций, предусмотренных [частью 1.1 статьи 16 № 210-ФЗ от 27.07.2010г.](#), их работников. Заявителем могут быть представлены документы (при наличии), подтверждающие доводы заявителя, либо их копии.

Заявитель вправе запрашивать и получать информацию и документы, необходимые для обоснования и рассмотрения жалобы.

В случае если жалоба подается через представителя заявителя, также представляется документ, подтверждающий полномочия на осуществление действий от имени заявителя. В качестве документа, подтверждающего полномочия на осуществление действий от имени заявителя, может быть представлена:

а) оформленная в соответствии с законодательством Российской Федерации доверенность (для физических лиц);

б) оформленная в соответствии с законодательством Российской Федерации доверенность, заверенная печатью заявителя и подписанная руководителем заявителя или уполномоченным этим руководителем лицом (для юридических лиц);

в) копия решения о назначении или об избрании либо приказа о назначении физического лица на должность, в соответствии с которым такое

физическое лицо обладает правом действовать от имени заявителя без доверенности.

При поступлении жалобы через МФЦ, многофункциональный центр обеспечивает ее передачу в уполномоченный на ее рассмотрение орган в порядке и сроки, которые установлены соглашением о взаимодействии между многофункциональным центром и органом, предоставляющим муниципальную услугу, но не позднее следующего рабочего дня со дня поступления жалобы.

По результатам рассмотрения жалобы *ОМСУ* может быть принято одно из следующих решений:

1) удовлетворить жалобу, в том числе в форме отмены принятого решения, исправления допущенных органом, предоставляющим муниципальную услугу, опечаток и ошибок в выданных в результате предоставления муниципальной услуги документах, возврата заявителю денежных средств, взимание которых не предусмотрено нормативными правовыми актами Российской Федерации, нормативными правовыми актами субъектов Российской Федерации, муниципальными правовыми актами, а также в иных формах;

2) отказать в удовлетворении жалобы.

Уполномоченный на рассмотрение жалобы орган отказывает в удовлетворении жалобы в следующих случаях:

а) наличие вступившего в законную силу решения суда по жалобе о том же предмете и по тем же основаниям;

б) подача жалобы лицом, полномочия которого не подтверждены в порядке, установленном законодательством Российской Федерации;

в) наличие решения по жалобе, принятого ранее в соответствии с требованиями настоящего административного регламента в отношении того же заявителя и по тому же предмету жалобы.

г) в случае не подтверждения доводов лица подавшего жалобу.

Основания для приостановления рассмотрения жалобы не предусмотрены.

В случае установления в ходе или по результатам рассмотрения жалобы признаков состава административного правонарушения, или преступления должностное лицо, наделенное полномочиями по рассмотрению жалоб, незамедлительно направляет имеющиеся материалы в органы прокуратуры.

Не позднее дня, следующего за днем принятия указанного решения, заявителю в письменной форме и по желанию заявителя в электронной форме направляется мотивированный ответ о результатах рассмотрения жалобы.

В случае несогласия с результатами досудебного обжалования, а также на любой стадии рассмотрения спорных вопросов заявитель имеет право обратиться в суд в соответствии с установленным действующим законодательством порядке.

В случае признания жалобы подлежащей удовлетворению в ответе заявителю, дается информация о действиях, осуществляемых органом, предоставляющим муниципальную услугу, многофункциональным центром либо организацией, в целях незамедлительного устранения выявленных нарушений при оказании муниципальной услуги, а также приносятся извинения за доставленные неудобства и указывается информация о дальнейших действиях, которые необходимо совершить заявителю в целях получения муниципальной услуги;

В случае признания жалобы не подлежащей удовлетворению в ответе заявителю, даются аргументированные разъяснения о причинах принятого решения, а также информация о порядке обжалования принятого решения.

Контактная информация**Общая информация о Максимовском сельсовете**

Почтовый адрес для направления корреспонденции	676630, Амурская область, Октябрьский район, село Максимовка, ул. Ленина, д. 33
Фактический адрес месторасположения	676630, Амурская область, Октябрьский район, село Максимовка, ул. Ленина, д. 33
Адрес электронной почты для направления корреспонденции	maksimovka09876@rambler.ru
Телефон для справок	84165226222
Официальный сайт в сети Интернет (если имеется)	maksimovka.ru
ФИО и должность руководителя органа	Воронцова Лидия Михайловна Глава Максимовского сельсовета

График работы администрации Максимовского сельсовета

День недели	Часы работы (обеденный перерыв)	Часы приема граждан
Понедельник	с 8-00 до 16-00 с 12-00 до 13-00	с 8-00 до 12-00
Вторник	с 8-00 до 16-00 с 12-00 до 13-00	с 8-00 до 12-00
Среда	с 8-00 до 16-00 с 12-00 до 13-00	с 8-00 до 12-00
Четверг	с 8-00 до 16-00 с 12-00 до 13-00	с 8-00 до 12-00
Пятница	с 8-00 до 16-00 с 12-00 до 13-00	с 8-00 до 12-00
Суббота	Выходной	
Воскресенье	Выходной	

Приложение № 2
к Административному регламенту

Главе Максимовка сельсовета

от _____
(наименование юридического лица,
почтовый адрес, телефон, факс)

Ф.И.О. представителя, реквизиты
документа, удостоверяющего полномочия
представителя юридического лица

Ф.И.О. физ. лица либо его
представителя, адрес, телефон

ЗАЯВЛЕНИЕ

об утверждении документации по планировке территории

(наименование юридического лица, Ф.И.О. физического лица)
просит рассмотреть документацию по планировке территории в составе
(проекта планировки, проекта планировки и межевания, проекта межевания),
(указать)
разработанную _____
(кем, когда, название проектной документации)

Приложения: 1. Документация по планировке территории на ___ листах на
бумажном носителе ___ экз., в электронном виде ___ экз.

2. копия свидетельства о государственной регистрации (или
реквизиты)

3. копия документа, удостоверяющего личность заявителя (представителя
заявителя)

4. документ (копия документа), подтверждающий полномочия
представителя заявителя;

5. письменное согласие заявителя или его представителя на
обработку персональных данных лица в целях запроса недостающих
документов(сведений из документов).

6. _____

7. _____

(должность)

(Ф.И.О)

(подпись)

Дата

ДОВЕРЕННОСТЬ

Город _____ « _____ » _____ 20 ____ г.

Я, _____
_____ (Ф.И.О.), паспорт: серия _____ номер _____,
выдан _____ (кем)
_____ (когда) « _____ » _____ г.,
настоящей доверенностью уполномочиваю_____ (Ф.И.О.), паспорт: серия _____ номер _____, выдан
(кем) _____ (когда)
« _____ » _____ г.,

осуществлять все необходимые действия, связанные с предоставлением мне муниципальной услуги «Утверждение документации по планировке территории на территории муниципального образования Максимовский сельсовет». согласно Федеральному закону от 27 июля 2010 года № 210-ФЗ «Об организации предоставления государственных и муниципальных услуг».

Подпись лица,
выдавшего доверенность

ДОВЕРЕННОСТЬ

Город _____ « _____ » _____ 20 ____ г.

Настоящей _____ доверенностью

 (полное наименование юридического лица)
 зарегистрированное " ____ " _____ г.
 (дата регистрации)

по месту нахождения _____, ОГРН
 _____,

ИНН _____, в _____ лице

 (должность, фамилия, имя, отчество)
 действующего _____ на _____ основании

 (Устава, Положения, Доверенности)
 доверяет

 (должность, фамилия, имя, отчество работника)
 паспорт серия _____ N _____, выдан " ____ " _____ г.
 (дата выдачи)

 (кем выдан)
 зарегистрированной(ому) _____ по месту жительства _____ по адресу

_____ осуществлять все необходимые действия, связанные с предоставлением муниципальной услуги «Утверждение документации по планировке территории на территории муниципального образования Максимовский сельсовет» согласно Федеральному закону от 27 июля 2010 года № 210-ФЗ «Об организации предоставления государственных и муниципальных услуг».

Доверенность выдана без права передоверия сроком на ____ год(а).

Подпись доверенного лица _____ удостоверяю
 (образец подписи)

 (должность) _____ / _____
 (подпись) (Ф.И.О лица, выдавшего доверенность от имени
 юридического лица)

М.П.

Приложение 3
к Административному регламенту

(Ф.И.О. лица, дающего согласие)
Паспорт: серия _____ № _____
выдан _____,
дата выдачи _____
Место регистрации _____

**СОГЛАСИЕ
на обработку персональных данных**

Я, _____,
(Ф.И.О. лица, дающего согласие, полностью)

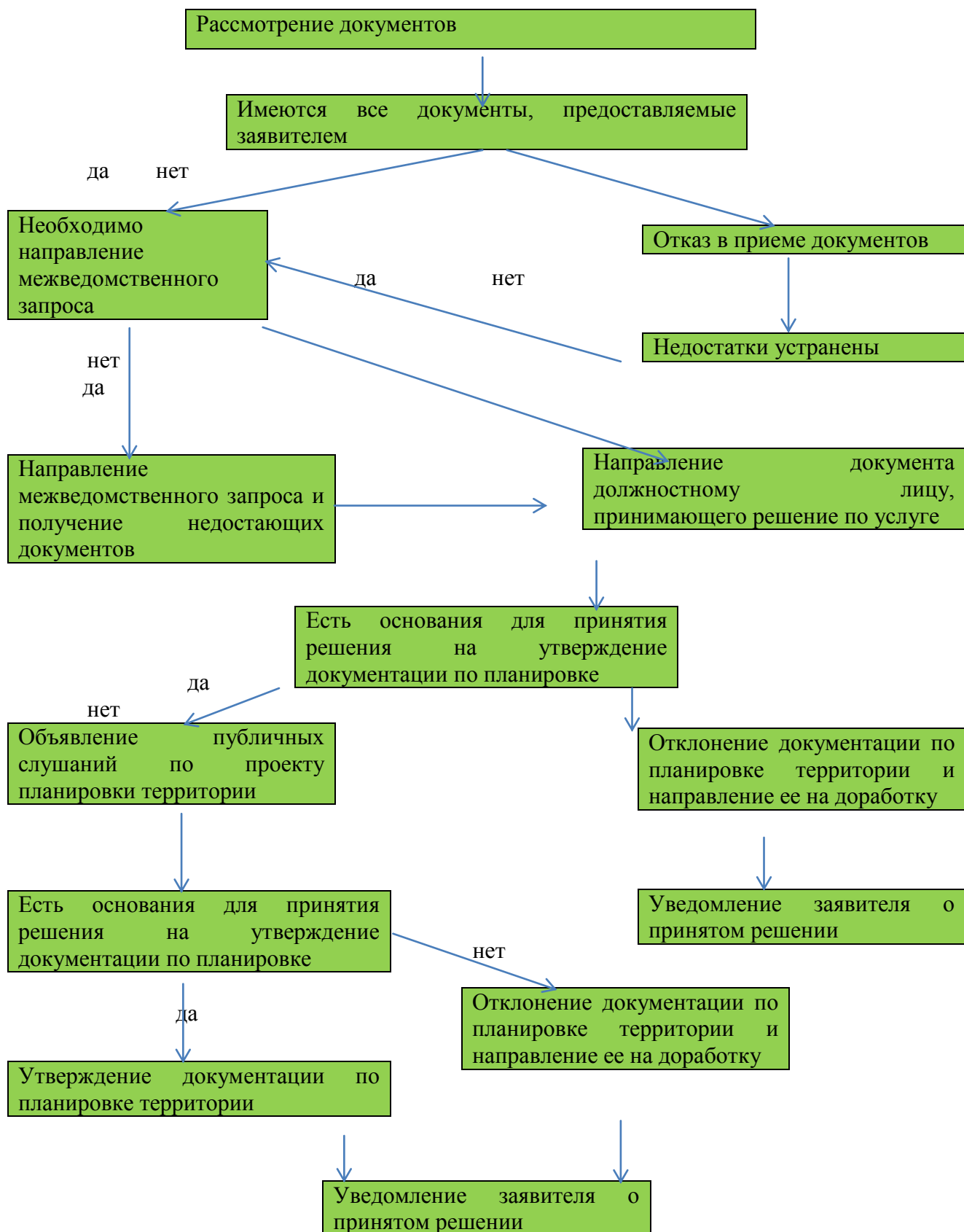
в соответствии со статьей 9 Федерального закона от 27 июля 2006 года № 152-ФЗ «О персональных данных» и в связи с предоставлением муниципальной услуги «Утверждение документации по планировке территории на территории муниципального образования Максимовский сельсовет».

даю согласие _____
(указать наименование органа, предоставляющего документ или сведения по запросу), расположенному по адресу: город _____, улица _____, дом _____, на автоматизированную, а также без использования средств автоматизации обработку моих персональных данных, а именно совершение действий, предусмотренных пунктом 3 статьи 3 Федерального закона от 27 июля 2006 года № 152-ФЗ «О персональных данных», со сведениями, находящимися в распоряжении <наименование органа местного самоуправления, уполномоченного на предоставление услуги> <наименование муниципального образования Амурской области> и необходимыми в соответствии с нормативными правовыми актами для предоставления вышеуказанной услуги.

Настоящее согласие действительно со дня его подписания и до дня его отзыва в письменной форме.

(подпись) (расшифровка подписи)

« _____ » _____ 20 ____ г.



Приложение 5
к Административному регламенту

Бланк запроса о предоставлении документа

« ____ » _____ 20 ____ г.

МЕЖВЕДОМСТВЕННЫЙ ЗАПРОС

На получение _____
для предоставления муниципальной услуги «Утверждение документации по планировке территории на территории муниципального образования Максимовский сельсовет».

(номер (идентификатор) услуги в реестре муниципальных услуг (если имеется))

Уважаемый(ая) _____ !

« ____ » _____ 20 ____ г. в администрацию Максимовского сельсовета Октябрьского района обратился _____

_____ (ФИО заявителя, наименование юридического лица) с заявлением об утверждении документации по планировке территории на территории муниципального образования Максимовский сельсовет.

На основании _____ (указывается нормативно-правовое основание запроса) и в соответствии с части 3 статьи 7.1 Федерального закона от 27.07.2010 г. № 210-ФЗ «Об организации предоставления государственных и муниципальных услуг» просим Вас предоставить _____ (указывается запрашиваемая информация или документ) _____

_____ в течение пяти рабочих дней с момента поступления данного запроса и направить указанную информацию (документ) на бумажном или электронном носителе по почтовому адресу: _____

или по электронному адресу: _____.

Для предоставления указанных сведений сообщаем Вам следующую информацию о _____ (ФИО заявителя, наименование юридического лица) и о земельном участке, объекте капитального строительства:

С уважением,

<должность руководителя органа местного самоуправления>

(ФИО)

Исполнитель:

(ФИО)

Тел. (_____) _____

Эл.почта: _____