

РОССИЙСКАЯ ФЕДЕРАЦИЯ

АДМИНИСТРАЦИЯ МАКСИМОВСКОГО СЕЛЬСОВЕТА
ОКТЯБРЬСКОГО РАЙОНА АМУРСКОЙ ОБЛАСТИ

ПОСТАНОВЛЕНИЕ

03.02.2014

№ 10

с. Максимовка

Об утверждении административного регламента администрации
Максимовского сельсовета по предоставлению муниципальной услуги
«Прием заявлений, документов, а также постановка граждан на учет в
качестве нуждающихся в жилых помещениях»

В соответствии с постановлением главы Максимовского сельсовета от 10.05.2012 № 16 «Об утверждении порядка разработки и утверждения административных регламентов исполнения муниципальных функций (предоставления муниципальных услуг), постановлением главы сельсовета от 10.05.2012 № 15 «Об утверждении методических рекомендаций по разработке административных регламентов исполнения муниципальных функций и административных регламентов предоставления муниципальных услуг»,

п о с т а н о в л я ю:

1. Утвердить административный регламент администрации Максимовского сельсовета предоставления муниципальной услуги «Прием заявлений, документов, а также постановка граждан на учет в качестве нуждающихся в жилых помещениях».

2. Постановление вступает в силу со дня его подписания и обнародования.

3. Постановление главы Максимовского сельсовета от 12.05.2012 года № 23 «Об утверждении административного регламента администрации Максимовского сельсовета предоставления муниципальной услуги по принятию на учет граждан в качестве нуждающихся в жилых помещениях» считать утратившим силу.

4. Контроль за исполнением настоящего постановления оставляю за собой.

Глава Максимовского сельсовета

Н.Е. Бабенкин

УТВЕРЖДЕН
постановлением главы
Максимовского сельсовета
от 03.02.2014 № 10
(изм. от 23.05.2016 № 24,
от 02.02.2020 № 14)

**АДМИНИСТРАТИВНЫЙ РЕГЛАМЕНТ
ПРЕДОСТАВЛЕНИЯ МУНИЦИПАЛЬНОЙ УСЛУГИ
«Прием заявлений, документов, а также постановка граждан на учет в
качестве нуждающихся в жилых помещениях»**

1. Общие положения

Предмет регулирования административного регламента

1.1. Административный регламент предоставления муниципальной услуги «Прием заявлений, документов, а также постановка граждан на учет в качестве нуждающихся в жилых помещениях» (далее - административный регламент), определяет порядок, сроки и последовательность действий (административных процедур), формы контроля за исполнением, ответственность должностных лиц органов, предоставляющих муниципальные услуги, за несоблюдение ими требований регламентов при выполнении административных процедур (действий), порядок обжалования действий (бездействия) должностного лица, а также принимаемого им решения при предоставлении муниципальной услуги (далее – муниципальная услуга).

Настоящий административный регламент разработан в целях упорядочения административных процедур и административных действий, повышения качества предоставления и доступности муниципальной услуги, устранения избыточных действий и избыточных административных процедур, сокращения количества документов, представляемых заявителями для получения муниципальной услуги, применения новых оптимизированных форм документов, снижения количества взаимодействий заявителей с должностными лицами, сокращения срока предоставления муниципальной услуги, а также сроков исполнения отдельных административных процедур и административных действий в рамках предоставления муниципальной услуги, если это не противоречит федеральным законам, нормативным правовым актам Президента Российской Федерации и Правительства Российской Федерации, нормативным правовым актам Амурской области, муниципальным правовым актам.

Описание заявителей, а также физических и юридических лиц, имеющих право в соответствии с законодательством Российской Федерации либо в силу наделения их заявителями в порядке, установленном законодательством Российской Федерации, полномочиями выступать от их имени при взаимодействии с соответствующими органами местного самоуправления и иными организациями при предоставлении муниципальной услуги

1.2. Заявителями являются получатели муниципальной услуги, а также их представители, законные представители, действующие в соответствии с законодательством Российской Федерации, Амурской области или на основании доверенности (далее – представители).

К получателям муниципальной услуги относятся граждане Российской Федерации, а также иностранные граждане и лица без гражданства, если это предусмотрено международным договором с Российской Федерацией:

а) малоимущие, признанные таковыми органом местного самоуправления с учетом дохода, приходящегося на каждого члена семьи, и стоимости имущества, находящегося в собственности членов семьи и подлежащего налогообложению;

б) не являющиеся нанимателями жилых помещений по договорам социального найма или членами семьи нанимателя жилого помещения по договору социального найма либо собственниками жилых помещений или членами семьи собственника жилого помещения;

в) являющиеся нанимателями жилых помещений по договорам социального найма или членами семьи нанимателя жилого помещения по договору социального найма либо собственниками жилых помещений или членами семьи собственника жилого помещения и обеспеченные общей площадью жилого помещения на одного члена семьи менее учетной нормы;

г) проживающие в помещении, не отвечающем установленным для жилых помещений требованиям;

д) являющиеся нанимателями жилых помещений по договорам социального найма, членами семьи нанимателя жилого помещения по договору социального найма или собственниками жилых помещений, членами семьи собственника жилого помещения, проживающими в квартире, занятой несколькими семьями, если в составе семьи имеется больной, страдающий тяжелой формой хронического заболевания, при которой совместное проживание с ним в одной квартире невозможно, и не имеющими иного жилого помещения, занимаемого по договору социального найма или принадлежащего на праве собственности. Перечень соответствующих заболеваний устанавливается уполномоченным Правительством Российской Федерации федеральным органом исполнительной власти;

е) реабилитированное лицо и члены его семьи, утратившие жилое помещение в связи с репрессиями, в случае возвращения его для проживания в те местности и населенные пункты, где он проживал до применения к нему репрессий;

ж) инвалиды и семьи, имеющие детей-инвалидов.

Требования к порядку информирования о порядке предоставления муниципальной услуги

1.3. Информация о местах нахождения и графике работы органов местного самоуправления, предоставляющих муниципальную услугу, их структурных подразделениях, организациях, участвующих в предоставлении муниципальной услуги, способы получения информации о местах нахождения и графиках работы государственных органов, органов местного самоуправления и организаций, обращение в которые необходимо для предоставления муниципальной услуги, а также многофункциональных центров предоставления государственных и муниципальных услуг, справочных телефонах структурных подразделений органов местного самоуправления, предоставляющих муниципальную услугу, организаций, участвующих в предоставлении муниципальной услуги, в том числе номер телефона-автоинформатора, адреса их электронной почты содержится в Приложении 1 к административному регламенту.

1.4. Информация о порядке предоставления муниципальной услуги, услуг, необходимых и обязательных для предоставления муниципальной услуги, размещается:

- на информационных стендах, расположенных в администрации Максимовского сельсовета по адресу ул. Ленина, 33 село Максимовка;
- на официальном информационном портале Максимовского сельсовета;
- на сайте региональной информационной системы "Портал государственных и муниципальных услуг (функций) Амурской области": <http://www.gu.amurobl.ru/>;
- в государственной информационной системе "Единый портал государственных и муниципальных услуг (функций)": <http://www.gosuslugi.ru/>;

1.5. Информацию о порядке предоставления муниципальной услуги, а также сведения о ходе предоставления муниципальной услуги можно получить:

посредством телефонной связи по номеру Максимовского сельсовета (далее по тексту ОМСУ) – 8(4165226222)

при личном обращении в ОМСУ при письменном обращении в ОМСУ путем публичного информирования.

1.6. Информация о порядке предоставления муниципальной услуги должна содержать:

сведения о порядке получения муниципальной услуги;
категории получателей муниципальной услуги;
адрес места приема документов ОМСУ для предоставления муниципальной услуги: ул. Ленина д.33 с. Максимовка, Октябрьский район, Амурская область.

режим работы ОМСУ: Понедельник, вторник, среда, четверг, пятница – с 8-00 до 16-00, перерыв на обед с 12-00 до 13-00, выходные суббота, воскресенье.

порядок передачи результата заявителю;

сведения, которые необходимо указать в заявлении о предоставлении

муниципальной услуги;

перечень документов, необходимых для предоставления муниципальной услуги (в том числе с разделением таких документов на документы, которые заявитель обязан предоставить самостоятельно, и документы, которые заявитель вправе предоставить по собственной инициативе);

срок предоставления муниципальной услуги;

сведения о порядке обжалования действий (бездействия) и решений должностных лиц.

Консультации по процедуре предоставления муниципальной услуги осуществляются сотрудниками ОМСУ в соответствии с должностными инструкциями.

При ответах на телефонные звонки и личные обращения сотрудники ОМСУ, ответственные за информирование, подробно, четко и в вежливой форме информируют обратившихся заявителей по интересующим их вопросам.

Устное информирование каждого обратившегося за информацией заявителя осуществляется не более 15 минут.

В случае если для подготовки ответа на устное обращение требуется более продолжительное время, сотрудник ОМСУ, ответственный за информирование, предлагает заинтересованным лицам перезвонить в определенный день и в определенное время. К назначенному сроку должен быть подготовлен ответ по вопросам заявителей, в случае необходимости ответ готовится при взаимодействии с должностными лицами структурных подразделений органов и организаций, участвующих в предоставлении муниципальной услуги.

В случае если предоставление информации, необходимой заявителю, не представляется возможным посредством телефона, сотрудник ОМСУ, принявший телефонный звонок, разъясняет заявителю право обратиться с письменным обращением в ОМСУ и требования к оформлению обращения.

Ответ на письменное обращение направляется заявителю в течение 5 рабочих со дня регистрации обращения в ОМСУ.

Письменный ответ на обращение должен содержать фамилию и номер телефона исполнителя и направляется по почтовому адресу, указанному в обращении.

В случае если в обращении о предоставлении письменной консультации по процедуре предоставления муниципальной услуги не указана фамилия заявителя, направившего обращение, и почтовый адрес, по которому должен быть направлен ответ, ответ на обращение не дается.

Публичное информирование о порядке предоставления муниципальной услуги осуществляется посредством размещения соответствующей информации в средствах массовой информации, в том числе в газете "Наша жизнь", на официальном сайте ОМСУ.

Прием документов, необходимых для предоставления муниципальной услуги, осуществляется по адресу ОМСУ.

2. Стандарт предоставления муниципальной услуги

Наименование муниципальной услуги

2.1. Наименование муниципальной услуги: «Прием заявлений, документов, а также постановка граждан на учет в качестве нуждающихся в жилых помещениях».

Наименование органа, непосредственно предоставляющего муниципальную услугу

2.2. Предоставление муниципальной услуги осуществляется муниципальным образованием Максимовский сельсовет

Органы и организации, участвующие в предоставлении муниципальной услуги, обращение в которые необходимо для предоставления муниципальной услуги

2.3. Органы и организации, участвующие в предоставлении муниципальной услуги, обращение в которые необходимо для предоставления муниципальной услуги:

2.3.1. МФЦ – в части приема и регистрации документов у заявителя, запроса недостающих документов, находящихся в распоряжении органов государственной власти, органов местного самоуправления и подведомственных этим органам организаций, уведомления заявителя о принятом решении и выдачи (направления) ему документа, являющегося результатом предоставления муниципальной услуги;

2.3.2. Федеральная служба государственной регистрации, кадастра и картографии – в части предоставления сведений (выписки) выписка из Единого государственного реестра прав на недвижимое имущество и сделок с ним о правах заявителя и всех членов его семьи на имеющиеся (имевшиеся) у них жилые помещения за пять лет, предшествующих дню обращения гражданина с заявлением о принятии на учет, выписки из Единого государственного реестра прав на недвижимое имущество и сделок с ним о наличии или отсутствии в собственности у заявителя и членов его семьи недвижимого имущества, сведений о кадастровой стоимости земельного участка, находящегося в собственности у заявителя и членов его семьи, о нормативной цене земли;

2.3.3. органы местного самоуправления – в части предоставления решения уполномоченного органа о признании жилого дома (жилого помещения), занимаемого заявителем, непригодным для проживания;

2.3.4. Министерство социальной защиты населения Амурской области – в части предоставления справки из органов опеки и попечительства о принятии на учет детей-сирот и детей, оставшихся без попечения родителей, лиц из числа детей-сирот и детей, оставшихся без попечения родителей, сведений о выплачиваемых за счет областного бюджета пособиях;

2.3.5. Управление занятости населения Амурской области – в части предоставления сведений о признании заявителя и членов его семьи в установленном порядке безработными;

2.3.6. Министерство внутренних дел Российской Федерации – в части предоставления сведений о реабилитации репрессированных лиц и сведений о начисляемой пенсии;

2.3.7. Федеральная служба безопасности Российской Федерации – в части предоставления сведений о реабилитации репрессированных лиц и сведений о начисляемой пенсии;

2.3.8. Федеральная налоговая служба – в части предоставления сведений о доходах заявителя и членов его семьи, налогооблагаемом имуществе;

2.3.9. Пенсионный фонд Российской Федерации – в части предоставления сведений о компенсационных выплатах, социальных выплатах застрахованного лица и сведений о начисляемой пенсии;

2.3.10. Фонд социального страхования Российской Федерации – в части предоставления сведений о выплачиваемых за счет федерального бюджета пособиях;

2.3.11. Федеральная служба судебных приставов – в части предоставления сведений о размере получаемых алиментов;

2.3.12. Федеральная таможенная служба – в части предоставления сведений о начисляемой пенсии;

2.3.13. Федеральная миграционная служба – в части предоставления сведений о начисляемой пенсии;

2.3.14. Министерство обороны Российской Федерации – в части предоставления сведений о начисляемой пенсии;

2.3.15. Федеральное агентство специального строительства – в части предоставления сведений о начисляемой пенсии;

2.3.16. Федеральная служба исполнения наказаний – в части предоставления сведений о начисляемой пенсии;

2.3.17. Государственная фельдъегерская служба Российской Федерации – в части предоставления сведений о начисляемой пенсии;

2.3.18. Служба внешней разведки Российской Федерации – в части предоставления сведений о начисляемой пенсии;

2.3.19. Федеральная служба Российской Федерации по контролю за оборотом наркотиков – в части предоставления сведений о начисляемой пенсии;

2.3.20. Федеральная служба охраны Российской Федерации – в части предоставления сведений о начисляемой пенсии;

2.3.21. Главное управление специальных программ Президента Российской Федерации – в части предоставления сведений о начисляемой пенсии;

2.3.22. Амурский филиал ФГУП «Ростехинвентаризация - Федеральное БТИ» - в части предоставления сведений об инвентаризационной стоимости принадлежащих на праве собственности жилых помещений, дач, гаражей и иных строений, помещений и сооружений.

ОМСУ не вправе требовать от заявителя:

- представления документов и информации или осуществления действий, представление или осуществление которых не предусмотрено нормативными правовыми актами, регулирующими отношения, возникающие в связи с предоставлением муниципальной услуги;

- представления документов и информации, в том числе подтверждающих внесение заявителем платы за предоставление муниципальной услуги, которые находятся в распоряжении органов, предоставляющих муниципальные услуги,

государственных органов, иных органов местного самоуправления либо подведомственных государственным органам или органам местного самоуправления организаций в соответствии с нормативными правовыми актами Российской Федерации, нормативными правовыми актами Амурской области, муниципальными правовыми актами, за исключением документов, включенных в определенной частью 6 статьи 7 Федерального закона от 27 июля 2010 г. N 210-ФЗ "Об организации предоставления государственных и муниципальных услуг" перечень документов. Заявитель вправе представить указанные документы и информацию по собственной инициативе;

- осуществления действий, в том числе согласований, необходимых для получения муниципальной услуги и связанных с обращением в государственные органы, иные органы местного самоуправления, организации, за исключением получения услуг, включенных в перечни, указанные в части 1 статьи 9 Федерального закона от 27 июля 2010 г. N 210-ФЗ "Об организации предоставления государственных и муниципальных услуг", и получения документов и информации, предоставляемых в результате предоставления таких услуг.

Результат предоставления муниципальной услуги

2.4. Результатом предоставления муниципальной услуги является:

- 1) решение о постановке на учет в качестве нуждающегося в жилом помещении (далее – решение о постановке на учет);
- 2) мотивированное решение об отказе в постановке на учет в качестве нуждающегося в жилом помещении (далее – решение об отказе в постановке на учет).

Срок предоставления муниципальной услуги

2.5. Максимальный срок предоставления муниципальной услуги составляет не более 30 рабочих дней, исчисляемых со дня регистрации в ОМСУ заявления с документами, обязанность по представлению которых возложена на заявителя. Срок направления межведомственного запроса о предоставлении документов, указанных в пункте 2.8 административного регламента, составляет не более одного рабочего дня с момента регистрации в ОМСУ заявления и прилагаемых к нему документов, принятых у заявителя.

Срок подготовки и направления ответа на межведомственный запрос составляет не более пяти рабочих дней со дня поступления такого запроса в орган, ответственный за направление ответа на межведомственный запрос.

Максимальный срок принятия решения о постановке на учет (об отказе в постановке на учет) в качестве нуждающегося в жилом помещении составляет не более 20 рабочих дней с момента получения ОМСУ полного комплекта документов, необходимых для постановки на учет в качестве нуждающегося в жилом помещении.

Срок выдачи заявителю принятого ОМСУ решения составляет не более трех рабочих дней со дня принятия соответствующего решения таким органом.

Правовые основания для предоставления муниципальной услуги

2.6. Предоставление муниципальной услуги осуществляется в соответствии со следующими нормативными правовыми актами:

Жилищным кодексом Российской Федерации от 29.12.2004 N 188-ФЗ ("Собрание законодательства РФ", 03.01.2005, N 1 (часть 1), ст. 14);

Федеральным законом от 27.07.2010 N 210-ФЗ "Об организации предоставления государственных и муниципальных услуг" ("Российская газета", N 168, 30.07.2010);

Федеральным законом от 06.10.2003 N 131-ФЗ "Об общих принципах организации местного самоуправления в Российской Федерации" ("Собрание законодательства РФ", 06.10.2003, N 40, ст. 3822);

Федеральным законом от 06.04.2011 г. № 63-ФЗ «Об электронной подписи» («Российская газета», N 75, 08.04.2011);

Постановлением Правительства РФ от 16.06.2006 N 378 "Об утверждении перечня тяжелых форм хронических заболеваний, при которых невозможно совместное проживание граждан в одной квартире" ("Собрание законодательства РФ", 19.06.2006, N 25, ст. 2736);

Постановлением Правительства РФ от 28.01.2006 N 47 "Об утверждении Положения о признании помещения жилым помещением, жилого помещения непригодным для проживания и многоквартирного дома аварийным и подлежащим сносу или реконструкции" ("Собрание законодательства РФ", 06.02.2006, N 6, ст. 702);

Постановлением Правительства РФ от 07.07.2011 г. № 553 «О порядке оформления и представления заявлений и иных документов, необходимых для предоставления государственных и (или) муниципальных услуг, в форме электронных документов» («Собрание законодательства РФ», 18.07.2011, N 29, ст. 4479);

Постановлением Правительства РФ от 25.06.2012 г. № 634 «О видах электронной подписи, использование которых допускается при обращении за получением государственных и муниципальных услуг» («Российская газета», N 148, 02.07.2012);

Приказом Минрегиона России от 25.02.2005 N 18 "Об утверждении Методических рекомендаций для субъектов Российской Федерации и органов местного самоуправления по определению порядка ведения органами местного самоуправления учета граждан в качестве нуждающихся в жилых помещениях, предоставляемых по договорам социального найма, и по предоставлению таким гражданам жилых помещений по договору социального найма" ("Журнал руководителя и главного бухгалтера ЖКХ", N 6, 2005 (ч. II));

Приказом Минрегиона России от 25.02.2005 N 17 "Об утверждении Методических рекомендаций для органов государственной власти субъектов Российской Федерации и органов местного самоуправления по установлению порядка признания граждан малоимущими в целях постановки на учет и предоставления малоимущим гражданам, признанным нуждающимися в жилых помещениях, жилых помещений муниципального жилищного фонда по

договорам социального найма" ("Журнал руководителя и главного бухгалтера ЖКХ", N 6-8, 2005 (ч. II));

Законом Амурской области от 01.09.2005 N 38-ОЗ "О жилищной политике в Амурской области" ("Амурская правда", N 175, 06.09.2005);

Законом Амурской области от 23.11.2012 N 119-ОЗ "О порядке определения размера дохода, приходящегося на каждого члена семьи, и стоимости имущества, находящегося в собственности членов семьи и подлежащего налогообложению, и о порядке признания граждан малоимущими в целях предоставления им по договорам социального найма жилых помещений муниципального жилищного фонда" ("Амурская правда", N 225, 04.12.2012);

Постановлением Правительства Амурской области от 29.12.2011 N 968 "О системе межведомственного электронного взаимодействия Амурской области" ("Амурская правда", N 2, 11.01.2012);

Распоряжением Правительства Амурской области от 11.08.2010 N 88-р (в ред. от 02.09.2013) "О Плате перехода на предоставление в электронном виде государственных, муниципальных услуг (исполнения функций) органами исполнительной власти, органами местного самоуправления Амурской области, учреждениями Амурской области и муниципальными учреждениями" (документ опубликован не был);

Исчерпывающий перечень документов (информации), необходимых в соответствии с законодательными или иными нормативными правовыми актами для предоставления муниципальной услуги, услуг, необходимых и обязательных для предоставления муниципальной услуги, которые заявитель должен представить самостоятельно, способы их получения заявителями, в том числе в электронной форме, и порядок их представления

2.7. Исчерпывающий перечень документов (информации), необходимых в соответствии с нормативными правовыми актами для предоставления муниципальной услуги, подлежащих представлению заявителем, способы их получения заявителем, в том числе в электронной форме, порядок их представления предусмотрены настоящим административным регламентом применительно к конкретной административной процедуре.

Для получения муниципальной услуги заявители подают заявление о предоставлении муниципальной услуги по форме, приведенной в Приложении 2 к административному регламенту, подписанное всеми проживающими совместно с ним дееспособными членами семьи. К членам семьи относятся проживающие совместно с гражданином его супруг, а также дети и родители. Другие родственники, нетрудоспособные иждивенцы признаются членами семьи, если они вселены гражданином в качестве членов его семьи и ведут с ним общее хозяйство. В исключительных случаях иные лица могут быть признаны членами семьи в судебном порядке. Также заявителем представляются следующие документы в 1 экземпляре:

1. документы, удостоверяющие личность заявителя и подтверждающие состав его семьи:

- паспорт гражданина Российской Федерации;

- временное удостоверение личности гражданина Российской Федерации по форме № 2-П;

- паспорт моряка (удостоверение личности моряка);

- удостоверение личности военнослужащего или военный билет гражданина Российской Федерации;

- свидетельство о рождении;

- свидетельство о заключении брака;

- решение об усыновлении (удочерении);

- судебное решение о признании членом семьи;

2. документы, подтверждающие право заявителя быть признанным нуждающимся в жилом помещении:

- документ, подтверждающий регистрацию по месту жительства заявителя и членов его семьи;

- правоустанавливающие документы на жилое помещение, право заявителя на которое не зарегистрировано в Едином государственном реестре прав на недвижимое имущество и сделок с ним;

- документы, подтверждающие право пользования жилым помещением, занимаемым заявителем, членами его семьи и лицами, снятыми с регистрационного учета, но сохранившими право пользования жилыми помещениями (договор, ордер, решение о предоставлении жилого помещения);

3. акт органа опеки и попечительства о назначении опекуна или попечителя (при необходимости).

2.7.1. В случае, если в составе семьи имеется больной, страдающий тяжелой формой хронического заболевания, при которой совместное проживание с ним в одной квартире невозможно, представляется справка учреждения здравоохранения, подтверждающая, что в составе семьи заявителя имеется больной, страдающий тяжелыми формами хронических заболеваний, указанных в перечне, утвержденном Правительством Российской Федерации.

2.7.2. При постановке на учет в качестве малоимущего заявителем представляются следующие документы:

а) документы, подтверждающие доходы заявителя и членов его семьи за календарный год, непосредственно предшествующий году подачи заявления:

– справка о доходах физического лица с места работы или службы по форме 2-НДФЛ;

– справка о размере получаемой стипендии;

– справка о размере получаемых ежемесячных пособий на ребенка (с места работы);

– справка о надбавках и доплатах ко всем видам выплат и иных социальных выплатах, выплачиваемых за счет средств работодателей;

– справка о доходах от реализации и сдачи в аренду (наем) недвижимого имущества (земельных участков, домов, квартир, дач, гаражей), транспортных и иных механических средств;

– справка о доходах от реализации плодов и продукции личного подсобного хозяйства (многолетних насаждений, огородной продукции, продукционных и демонстрационных животных, птицы, пушных зверей, пчел, рыбы);

– справка о денежных эквивалентах полученных членами семьи льгот и

- социальных гарантий, выплачиваемых за счет средств работодателя;
- справка об оплате работ по договорам, заключаемым в соответствии с гражданским законодательством Российской Федерации;
 - справка о материальной помощи, оказываемой работодателями своим работникам, в том числе бывшим, уволившимся в связи с выходом на пенсию по инвалидности или по возрасту;
 - справка об авторских вознаграждениях, получаемых в соответствии с законодательством Российской Федерации об авторском праве и смежных правах, в том числе по авторским договорам наследования;
 - справка о доходах от занятий предпринимательской деятельностью, включая доходы, полученные в результате деятельности крестьянского (фермерского) хозяйства, в том числе хозяйства без образования юридического лица;
 - справка о доходах по акциям и другим доходам от участия в управлении собственностью организации;
 - справка о процентах по банковским вкладам;
 - справка о наследуемых и (или) подаренных денежных средствах;
 - правоустанавливающие документы на объекты недвижимости, права на которые не зарегистрированы в Едином государственном реестре прав на недвижимое имущество и сделок с ним;
 - справка о размере ежемесячного пожизненного содержания судей, вышедших в отставку;
 - справка о размере стипендии, выплачиваемой обучающимся в образовательных учреждениях начального, среднего и высшего профессионального образования, аспирантам и докторантам, обучающимся с отрывом от производства в аспирантуре и докторантуре при образовательных учреждениях высшего профессионального образования и научно-исследовательских учреждениях, слушателям духовных учебных заведений, а также компенсационных выплат указанным категориям граждан в период их нахождения в академическом отпуске по медицинским показаниям;
 - справка о размере компенсации, выплачиваемой государственным органом или общественным объединением за время исполнения государственных или общественных обязанностей;
 - б) справка органов государственной инспекции безопасности дорожного движения о наличии или отсутствии в собственности у заявителя и членов его семьи транспортных средств, подлежащих налогообложению;
 - в) справка об инвентаризационной стоимости принадлежащих на праве собственности жилых помещений, дач, гаражей и иных строений, помещений и сооружений;
 - г) документы о рыночной стоимости транспортного средства, находящегося в собственности у заявителя и членов его семьи, выдаваемые организациями и специалистами, осуществляющими оценку транспортных средств.

2.7.3. При постановке на учет в качестве реабилитированного лица и члена его семьи, утратившего жилое помещение в связи с репрессиями, в случае возвращения его для проживания в те местности и населенные пункты, где он проживал до применения к нему репрессий, представляется документ,

подтверждающий реабилитацию репрессированного, выданный судом или органами прокуратуры.

2.7.4. При постановке на учет в качестве инвалида и семьи, имеющей детей-инвалидов, представляется документ, выданный учреждением здравоохранения, подтверждающий инвалидность.

2.7.5. В случае обращения за получением муниципальной услуги законного представителя, ему необходимо представить документ, подтверждающий его полномочия (документ о родстве, документ об установлении опеки или попечительства).

В случае обращения за получением муниципальной услуги представителя, ему необходимо представить документ, подтверждающий его полномочия (нотариально удостоверенную доверенность).

2.7.6. Для получения муниципальной услуги по перерегистрации в качестве нуждающегося в жилом помещении заявитель представляет в уполномоченный орган:

- если у гражданина за истекший период не произошло изменений в ранее представленных сведениях – расписку с подтверждением неизменности ранее представленных сведений;
- если в составе сведений о гражданине и (или) членах его семьи произошли изменения - новые документы, подтверждающие произошедшие изменения. В этом случае *ОМСУ* осуществляет проверку обоснованности отнесения гражданина к нуждающимся в жилом помещении с учетом новых представленных документов.

2.7.7. Для получения услуги, необходимой и обязательной для предоставления муниципальной услуги, заявители подают (в соответствии с порядком предоставления необходимой и обязательной услуги) в МФЦ или орган, осуществляющий государственный технический учет и техническую инвентаризацию, заявление о предоставлении документа об инвентаризационной стоимости имущества, а также документы, необходимые для предоставления данной необходимой и обязательной услуги, установленные такой организацией.

Заявление и документы, предусмотренные настоящим административным регламентом, подаются на бумажном носителе или в форме электронного документа. Заявление и документы в случае их направления в форме электронных документов подписываются усиленной квалифицированной электронной подписью соответственно заявителя или уполномоченных на подписание таких документов представителей заявителя в порядке, установленном законодательством Российской Федерации.

Электронные документы должны соответствовать требованиям, установленным в пункте 2.26 административного регламента.

Заявление и приложенные к нему документы не должны содержать подчисток, приписок, зачеркнутых слов и иных неоговоренных исправлений, тексты в них должны быть написаны разборчиво, без сокращений.

Копии документов, прилагаемых к заявлению, направленные заявителем по почте должны быть нотариально удостоверены.

Исчерпывающий перечень документов (информации), необходимых в соответствии с законодательными или иными нормативными правовыми актами для предоставления муниципальной услуги, которые заявитель вправе представить по собственной инициативе, так как они подлежат получению в рамках межведомственного информационного взаимодействия

2.8. Документами, необходимыми в соответствии с нормативными правовыми актами для предоставления муниципальной услуги, которые подлежат получению в рамках межведомственного информационного взаимодействия, являются:

а) выписка из Единого государственного реестра прав на недвижимое имущество и сделок с ним о правах заявителя и всех членов его семьи на имеющиеся (имевшиеся) у них жилые помещения за пять лет, предшествующих дню обращения гражданина с заявлением о принятии на учет;

б) решение уполномоченного органа о признании жилого дома (жилого помещения), занимаемого заявителем, непригодным для проживания (при необходимости);

в) справка из органов опеки и попечительства о принятии на учет детей-сирот и детей, оставшихся без попечения родителей, лиц из числа детей-сирот и детей, оставшихся без попечения родителей (при необходимости);

г) справка органов службы занятости населения о признании заявителя и членов его семьи в установленном порядке безработными;

д) выписка из Единого государственного реестра прав на недвижимое имущество и сделок с ним о наличии или отсутствии в собственности у заявителя и членов его семьи недвижимого имущества;

д) документы о кадастровой стоимости земельного участка, находящегося в собственности у заявителя и членов его семьи, выдаваемые органом государственного кадастрового учета;

е) документ, подтверждающий реабилитацию репрессированного, выданный органами внутренних дел или ФСБ России;

ж) документы, подтверждающие доходы заявителя и членов его семьи за календарный год, непосредственно предшествующий году подачи заявления:

- справка органов технической инвентаризации об инвентаризационной стоимости принадлежащих на праве собственности жилых помещений, дач, гаражей и иных строений, помещений и сооружений;

- копия налоговой декларации по налогу, уплачиваемому в связи с применением упрощенной системы налогообложения;

- копия налоговой декларации по единому сельскохозяйственному налогу;

- копия налоговой декларации по единому налогу на вмененный доход;

- справка о размере компенсационной выплаты лицу, осуществляющему уход за нетрудоспособным гражданином;

- справка о размере единовременного пособия женщинам, вставшим на учет в медицинские учреждения в ранние сроки беременности;

- справка о размере получаемых ежемесячных пособий на ребенка за счет средств областного бюджета;

- справка о размере получаемых ежемесячных пособий на ребенка за счет средств федерального бюджета;
- справка о размере получаемых алиментов;
- справка из инспекции Федеральной налоговой службы района (по месту жительства) о составе имущества (или об отсутствии), находящегося в собственности и подлежащего налогообложению (жилые помещения, дачи, гаражи и иные строения, помещения и сооружения, земельные участки, транспортные средства);
- справка о нормативной цене земли;
- справка о денежных выплатах и компенсациях, предоставляемых в качестве мер социальной поддержки, связанных с оплатой жилого помещения, коммунальных и транспортных услуг;
- справка о денежных выплатах граждан, подвергшихся воздействию радиации вследствие катастрофы на Чернобыльской АЭС и ядерных испытаниях на Семипалатинском полигоне, а также ветеранам, инвалидам;
- справка о ежемесячных страховых выплатах по обязательному социальному страхованию от несчастных случаев на производстве и профессиональных заболеваний;
- справка о надбавках и доплатах ко всем видам выплат и иных социальных выплатах, выплачиваемых за счет средств федерального бюджета;
- справка о надбавках и доплатах ко всем видам выплат и иных социальных выплатах, выплачиваемых за счет средств областного бюджета;
- справка о денежных эквивалентах полученных членами семьи льгот и социальных гарантий, выплачиваемых за счет федерального бюджета;
- справка о денежных эквивалентах полученных членами семьи льгот и социальных гарантий, выплачиваемых за счет средств областного бюджета;
- справка о размере получаемой пенсии;
- справка о размере социальных выплат застрахованного лица;
- справка о размере начисляемой военной пенсии.

2.8.1. Документами, необходимыми в соответствии с нормативными правовыми актами для предоставления услуги, необходимой и обязательной для предоставления муниципальной услуги, которые подлежат получению в рамках межведомственного информационного взаимодействия или находятся в распоряжении самой организации, предоставляющей необходимую и обязательную услугу, являются выписка из Единого государственного реестра прав на недвижимое имущество и сделок с ним о наличии или отсутствии в собственности у заявителя и членов его семьи недвижимого имущества.

2.9. Документы, указанные в пункте 2.8, 2.8.1 административного регламента, могут быть представлены заявителем по собственной инициативе.

Исчерпывающий перечень оснований для отказа в приеме документов, необходимых для предоставления муниципальной услуги

2.10. Основаниями для отказа в приеме документов, необходимых для предоставления муниципальной услуги, не предусмотрены.

Исчерпывающий перечень оснований для приостановления

или отказа в предоставлении муниципальной услуги

2.11. Приостановление предоставления муниципальной услуги не предусмотрено.

2.12. В предоставлении муниципальной услуги может быть отказано в случаях:

- не представлены предусмотренные пунктом 2.7 административного регламента документы, обязанность по представлению которых возложена на заявителя;

- ответ органа государственной власти, органа местного самоуправления либо подведомственного органу государственной власти или органу местного самоуправления организации на межведомственный запрос свидетельствует об отсутствии документа и (или) информации, необходимых для принятия граждан на учет в качестве нуждающихся в жилых помещениях, если соответствующий документ не был представлен заявителем по собственной инициативе, за исключением случаев, если отсутствие таких запрашиваемых документа или информации в распоряжении таких органов или организаций подтверждает право соответствующих граждан состоять на учете в качестве нуждающихся в жилых помещениях;

- представлены документы, которые не подтверждают право соответствующих граждан состоять на учете в качестве нуждающихся в жилых помещениях;

- представление заявления гражданином, который произвел действия, приведшие к ухудшению жилищных условий, в результате которых такой гражданин может быть признан нуждающимся в жилых помещениях, до истечения пяти лет со дня совершения указанных действий, приведших к ухудшению жилищных условий.

После устранения оснований для отказа в предоставлении муниципальной услуги в случаях, предусмотренных пунктом 2.12 административного регламента, заявитель вправе обратиться повторно за получением муниципальной услуги.

Перечень услуг, которые являются необходимыми и обязательными для предоставления муниципальной услуги, в том числе сведения о документе (документах), выдаваемом (выдаваемых) организациями, участвующими в предоставлении муниципальной услуги

2.13. Услугой, необходимой и обязательной для предоставления муниципальной услуги, является выдача справок органами технической инвентаризации. Данная услуга предоставляется организациями по самостоятельным обращениям заявителей.

В результате предоставления данной услуги заявителю выдается справка об инвентаризационной стоимости принадлежащих на праве собственности жилых помещений, дач, гаражей и иных строений, помещений и сооружений.

Порядок, размер и основания взимания государственной пошлины или иной платы,

взимаемой за предоставление муниципальной услуги

2.14. Административные процедуры по предоставлению муниципальной услуги осуществляются бесплатно.

Максимальный срок ожидания в очереди при подаче запроса о предоставлении муниципальной услуги, услуги организации, участвующей в предоставлении муниципальной услуги, и при получении результата предоставления таких услуг

2.16. Максимальный срок ожидания в очереди при подаче документов для получения муниципальной услуги и при получении результата предоставления муниципальной услуги составляет 15 минут.

Максимальный срок ожидания в очереди при подаче запроса о предоставлении услуги и при получении результата такой услуги в организацию, участвующую в предоставлении муниципальной услуги, составляет 20 минут.

Срок ожидания в очереди для получения консультации не должен превышать 12 минут; срок ожидания в очереди в случае приема по предварительной записи не должен превышать 10 минут.

При подаче заявления с сопутствующими документами посредством почты, факса или через Портал необходимость ожидания в очереди исключается.

Порядок и срок регистрации запроса заявителя о предоставлении муниципальной услуги, услуги организации, участвующей в предоставлении муниципальной услуги, в том числе в электронной форме

2.17. Порядок регистрации заявления и прилагаемых к нему документов предусмотрен настоящим административным регламентом применительно к конкретной административной процедуре.

Заявление и прилагаемые к нему документы регистрируются в день их поступления.

Срок регистрации обращения заявителя не должен превышать 10 минут.

В случае если заявитель представил правильно оформленный и полный комплект документов, срок их регистрации не должен превышать 15 минут.

Срок регистрации обращения заявителя в организацию, участвующую в предоставлении муниципальной услуги, не должен превышать 15 минут.

При направлении заявления через Портал регистрация электронного заявления осуществляется в автоматическом режиме.

Требования к помещениям, в которых предоставляются муниципальные услуги, услуги организации, участвующей в предоставлении муниципальной услуги, к местам ожидания и приема заявителей, размещению и оформлению визуальной, текстовой и мультимедийной информации о порядке предоставления муниципальной услуги

При организации предоставления муниципальной услуги в ОМСУ:

2.18. Вход в здание уполномоченного органа должен быть оборудован удобной лестницей с поручнями, а также пандусами для беспрепятственного передвижения инвалидов на колясках.

На территории, прилегающей к месторасположению уполномоченного органа, оборудуются места для парковки не менее пяти автотранспортных средств, из них не менее одного места - для парковки специальных транспортных средств инвалидов. Доступ заявителей к парковочным местам является бесплатным.

Прием заявителей и оказание услуги в уполномоченном органе осуществляется в обособленных местах приема (кабинках, стойках).

Место приема должно быть оборудовано удобными креслами (стульями) для сотрудника и заявителя, а также столом для раскладки документов.

Информация о фамилии, имени, отчестве и должности сотрудника уполномоченного органа, осуществляющего прием, размещается на личной информационной табличке или на рабочем месте сотрудника.

При входе в сектор ожидания оборудуется рабочее место сотрудника, осуществляющего консультирование заявителей по вопросам оказания муниципальной услуги, представляющего справочную информацию и направляющего заявителя к нужному сотруднику.

Сектор ожидания оборудуется креслами, столами (стойками) для возможности оформления заявлений (запросов), документов.

Сектор информирования оборудуется информационными стендами, содержащими информацию, необходимую для получения муниципальной услуги.

Стенды должны располагаться в доступном для просмотра месте, представлять информацию в удобной для восприятия форме. Информационные стенды должны содержать актуальную и исчерпывающую информацию, необходимую для получения муниципальной услуги, включая образцы заполнения документов.

Указанные требования изложены в части 1 статьи 15 Федерального закона от 24 ноября 1995 г. № 181-ФЗ «О социальной защите инвалидов в Российской Федерации» (в редакции Федерального закона № 419-ФЗ).

В частности частью 1 статьи 15 данного Федерального закона устанавливается, что федеральные органы исполнительной власти, органы государственной власти субъектов Российской Федерации, органы местного самоуправления обеспечивают инвалидам:

а) условия беспрепятственного доступа к объекту (зданию, помещению), в котором она предоставляется, а также для беспрепятственного пользования транспортом, средствами связи и информации;

б) возможность самостоятельного передвижения по территории, на которой расположены объекты (здания, помещения), в которых предоставляются услуги, а также входа в такие объекты и выхода из них, посадки в транспортное средство и высадки из него, в том числе с использованием кресла-коляски;

- в) сопровождение инвалидов, имеющих стойкие расстройства функции зрения и самостоятельного передвижения;
- г) допуск сурдопереводчика и тифлосурдопереводчика;
- д) допуск собаки-проводника на объекты (здания, помещения), в которых предоставляются услуги;
- е) оказание инвалидам помощи в преодолении барьеров, мешающих получению ими услуг наравне с другими лицами.

Показатели доступности и качества муниципальных услуг

2.20. Показатели доступности и качества муниципальных услуг:

- 1) доступность информации о порядке и стандарте предоставления муниципальной услуги, об образцах оформления документов, необходимых для предоставления муниципальной услуги, размещенных на информационных стендах, на официальном информационном портале ОМСУ, на сайте региональной информационной системы "Портал государственных и муниципальных услуг (функций) Амурской области", в федеральной государственной информационной системе "Единый портал государственных и муниципальных услуг (функций)" (далее – Портал);
- 2) доступность информирования заявителей в форме индивидуального (устного или письменного) информирования; публичного (устного или письменного) информирования о порядке, стандарте, сроках предоставления муниципальной услуги;
- 3) соблюдение сроков исполнения административных процедур;
- 4) соблюдение времени ожидания в очереди при подаче запроса о предоставлении муниципальной услуги и при получении результата предоставления муниципальной услуги;
- 5) соблюдение графика работы с заявителями по предоставлению муниципальной услуги;
- 6) доля заявителей, получивших муниципальную услугу в электронном виде;
- 7) количество взаимодействий заявителя с должностными лицами при предоставлении муниципальной услуги и их продолжительность;
- 8) возможность получения информации о ходе предоставления муниципальной услуги, в том числе с использованием информационно-телекоммуникационных технологий;
- 9) возможность получения муниципальной услуги в многофункциональном центре предоставления государственных и муниципальных услуг.

Иные требования, в том числе учитывающие особенности предоставления муниципальной услуги в многофункциональных центрах предоставления государственных и муниципальных услуг и особенности предоставления муниципальной услуги в электронной форме

2.21. Предоставление муниципальной услуги может быть организовано

ОМСУ через МФЦ по принципу «одного окна», в соответствии с которым предоставление муниципальной услуги осуществляется после однократного обращения заявителя с соответствующим запросом, а взаимодействие с органами, предоставляющими государственные услуги, или органами, предоставляющими муниципальные услуги, осуществляется МФЦ без участия заявителя.

2.22. При участии МФЦ предоставлении муниципальной услуги, МФЦ осуществляют следующие административные процедуры:

1) прием и рассмотрение запросов заявителей о предоставлении муниципальной услуги;

2) информирование заявителей о порядке предоставления муниципальной услуги в МФЦ, о ходе выполнения запросов о предоставлении муниципальной услуги, а также по иным вопросам, связанным с предоставлением муниципальной услуги;

3) взаимодействие с государственными органами и органами местного самоуправления по вопросам предоставления муниципальной услуги, а также с организациями, участвующими в предоставлении муниципальной услуги, в том числе посредством направления межведомственного запроса с использованием информационно-технологической и коммуникационной инфраструктуры;

4) выдачу заявителям документов органа, предоставляющего муниципальную услугу, по результатам предоставления муниципальной услуги.

2.23. МФЦ участвует в предоставлении муниципальной услуги в порядке, предусмотренном разделом 3 настоящего административного регламента для осуществления соответствующих административных процедур.

2.24. Предоставление муниципальной услуги может осуществляться в электронной форме через Портал, с использованием электронной подписи и универсальной электронной карты.

2.25. Перечень классов средств электронной подписи, которые допускаются к использованию при обращении за получением муниципальной услуги, оказываемой с применением усиленной квалифицированной электронной подписи, определяется на основании утверждаемой уполномоченным федеральным органом исполнительной власти по согласованию с Федеральной службой безопасности Российской Федерации модели угроз безопасности информации в информационной системе, используемой в целях приема обращений за получением муниципальной услуги и (или) предоставления такой услуги.

2.26. Требования к электронным документам и электронным копиям документов, предоставляемым через Портал:

1) размер одного файла, предоставляемого через Портал, содержащего электронный документ или электронную копию документа, не должен превышать 10 Мб;

2) через Портал допускается предоставлять файлы следующих форматов: docx, doc, rtf, txt, pdf, xls, xlsx, rar, zip, ppt, bmp, jpg, jpeg, gif, tif, tiff, odf. Предоставление файлов, имеющих форматы отличных от указанных, не допускается;

3) документы в формате Adobe PDF должны быть отсканированы в

черно-белом либо сером цвете, обеспечивающем сохранение всех аутентичных признаков подлинности (качество - не менее 200 точек на дюйм, а именно: графической подписи лица, печати, углового штампа бланка (если приемлемо), а также реквизитов документа;

4) каждый отдельный документ должен быть отсканирован и загружен в систему подачи документов в виде отдельного файла. Количество файлов должно соответствовать количеству документов, представляемых через Портал, а наименование файлов должно позволять идентифицировать документ и количество страниц в документе;

5) файлы, предоставляемые через Портал, не должны содержать вирусов и вредоносных программ.

3. Состав, последовательность и сроки выполнения административных процедур, требования к их выполнению

3.1. Предоставление муниципальной услуги включает в себя следующие административные процедуры:

1) прием и рассмотрение заявлений о предоставлении муниципальной услуги;

2) направление межведомственных запросов в органы государственной власти, органы местного самоуправления и подведомственные этим органам организации в случае, если определенные документы не были представлены заявителем самостоятельно;

3) принятие ОМСУ решения о постановке на учет или решения об отказе в постановке на учет;

4) выдача заявителю результата предоставления муниципальной услуги.

Основанием для начала предоставления муниципальной услуги служит поступившее заявление о предоставлении муниципальной услуги.

Блок-схема предоставления муниципальной услуги приведена в Приложении 3 к административному регламенту.

Прием и рассмотрение заявлений о предоставлении муниципальной услуги

3.2. Основанием для начала исполнения административной процедуры является обращение заявителя в ОМСУ с заявлением о предоставлении муниципальной услуги.

Обращение может осуществляться заявителем лично (в очной форме) и заочной форме путем подачи заявления и иных документов.

Очная форма подачи документов – подача заявления и иных документов при личном приеме в порядке общей очереди в приемные часы или по предварительной записи. При очной форме подачи документов заявитель подает заявление и документы, указанные в пункте 2.7 административного регламента, в бумажном виде, то есть документы установленной формы, сформированные на бумажном носителе.

Заочная форма подачи документов – направление заявления о предоставлении муниципальной услуги и иных документов по почте, через

сайт государственной информационной системы "Единый портал государственных и муниципальных услуг (функций)", сайт региональной информационной системы "Портал государственных и муниципальных услуг (функций) Амурской области" (далее также – Портал) или в факсимильном сообщении.

При заочной форме подачи документов заявитель может направить заявление и документы, указанные в пункте 2.7 административного регламента, в бумажном виде, в виде копий документов на бумажном носителе, электронном виде (то есть посредством направления электронного документа, подписанного электронной подписью), а также в бумажно-электронном виде.

Направление заявления и документов, указанных в пункте 2.7 административного регламента, в бумажном виде осуществляется по почте, заказным письмом, а также в факсимильном сообщении.

При направлении пакета документов по почте, днем получения заявления является день получения письма в ОМСУ.

Направление заявления и документов, указанных в пункте 2.7 административного регламента, в электронном виде и (или) копий этих документов в бумажно-электронном виде осуществляется посредством отправления указанных документов в электронном виде и (или) копий документов в бумажно-электронном виде через личный кабинет Портала.

Обращение заявителей за предоставлением муниципальной услуги с использованием универсальной электронной карты (УЭК) осуществляется через Портал и посредством аппаратно-программных комплексов – Интернет-киосков. Идентификация заявителя обеспечивается электронным идентификационным приложением с использованием соответствующего сервиса единой системы идентификации и аутентификации.

При направлении пакета документов через Портал в электронном виде и (или) копий документов в бумажно-электронном виде, днем получения заявления является день регистрации заявления на Портале.

Электронное сообщение, отправленное через личный кабинет Портала, идентифицирует заявителя и является подтверждением выражения им своей воли.

Проверка подлинности действительности усиленной электронной подписи, которой подписаны документы, представленные заявителем, осуществляется специалистом ОМСУ с использованием соответствующего сервиса единой системы идентификации и аутентификации в порядке, установленном Министерством связи и массовых коммуникаций Российской Федерации.

В целях предоставления муниципальной услуги в электронной форме с использованием Портала основанием для начала предоставления муниципальной услуги является направление заявителем с использованием Портала сведений из документов, указанных в части 6 статьи 7 Федерального закона от 27.07.2010 N 210-ФЗ "Об организации предоставления государственных и муниципальных услуг".

Направление копий документов, указанных в пункте 2.7 административного регламента, в бумажно-электронном виде может быть осуществлена посредством отправления факсимильного сообщения. В этом

случае, заявитель, после отправки факсимильного сообщения может получить регистрационный номер, позвонив на телефонный номер ОМСУ.

При обращении заявителя за предоставлением муниципальной услуги, заявителю разъясняется информация:

- о нормативных правовых актах, регулирующих условия и порядок предоставления муниципальной услуги;
- о сроках предоставления муниципальной услуги;
- о требованиях, предъявляемых к форме и перечню документов, необходимых для предоставления муниципальной услуги.

По желанию заявителя информация о требованиях к форме и перечню документов, необходимых для предоставления муниципальной услуги, также может быть представлена ему сотрудником, ответственным за информирование, на бумажном носителе, отправлена факсимильной связью или посредством электронного сообщения.

При очной форме подачи документов, заявление о предоставлении муниципальной услуги может быть оформлено заявителем в ходе приема, либо оформлено заранее и приложено к комплекту документов.

В заявлении указываются следующие обязательные реквизиты и сведения:

сведения о заявителе (фамилия, имя, отчество заявителя - физического лица);

данные о месте нахождения заявителей (адрес регистрации по месту жительства, адрес места фактического проживания, почтовые реквизиты, контактные телефоны);

предмет обращения;

количество представленных документов;

дата подачи заявления;

подпись лица, подавшего заявление.

По просьбе обратившегося лица, заявление может быть оформлено специалистом, ответственным за прием документов, с использованием программных средств. В этом случае заявитель собственноручно вписывает в заявление свою фамилию, имя и отчество, ставит дату и подпись.

Специалист, ответственный за прием документов, осуществляет следующие действия в ходе приема заявителя:

– устанавливает предмет обращения, проверяет документ, удостоверяющий личность;

– проверяет полномочия заявителя;

– проверяет наличие всех документов, необходимых для предоставления муниципальной услуги, которые заявитель обязан предоставить самостоятельно в соответствии с пунктом 2.7 административного регламента;

– проверяет соответствие представленных документов требованиям, удостоверившись, что:

документы в установленных законодательством случаях нотариально удостоверены, скреплены печатями, имеют надлежащие подписи сторон или определенных законодательством должностных лиц;

тексты документов написаны разборчиво, наименования юридических

лиц - без сокращения, с указанием их мест нахождения;

фамилии, имена и отчества физических лиц, контактные телефоны, адреса их мест жительства написаны полностью;

в документах нет подчисток, приписок, зачеркнутых слов и иных неоговоренных исправлений;

документы не исполнены карандашом;

документы не имеют серьезных повреждений, наличие которых не позволяет однозначно истолковать их содержание;

– принимает решение о приеме у заявителя представленных документов;

– выдает заявителю уведомление с описью представленных документов и указанием даты их принятия, подтверждающее принятие документов согласно Приложению 5 к настоящему административному регламенту, регистрирует принятое заявление и документы;

– при необходимости изготавливает копии представленных заявителем документов, выполняет на них надпись об их соответствии подлинным экземплярам, заверяет своей подписью с указанием фамилии и инициалов.

При установлении фактов отсутствия необходимых документов, несоответствия представленных документов требованиям, указанным в настоящем административном регламенте, специалист, ответственный за прием документов, уведомляет заявителя о наличии препятствий для предоставления муниципальной услуги, объясняет заявителю содержание выявленных недостатков в представленных документах и предлагает принять меры по их устранению.

При отсутствии у заявителя заполненного заявления или неправильном его заполнении специалист, ответственный за прием документов, помогает заявителю заполнить заявление.

По итогам исполнения административной процедуры по приему документов специалист, ответственный за прием документов, формирует комплект документов (дело) и передает его специалисту, ответственному за межведомственное взаимодействие.

Длительность осуществления всех необходимых действий не может превышать 15 минут.

Если заявитель обратился заочно, специалист, ответственный за прием документов:

– регистрирует его под индивидуальным порядковым номером в день поступления документов в информационную систему;

– проверяет правильность оформления заявления, при поступлении заявления по почте или в факсимильном сообщении, и правильность оформления иных документов, поступивших от заявителя;

– проверяет представленные документы на предмет комплектности;

– отправляет заявителю уведомление с описью принятых документов и указанием даты их принятия, подтверждающее принятие документов (отказ в принятии документов).

Уведомление направляется заявителю не позднее дня, следующего за

днем поступления заявления и документов, способом, который использовал заявитель при заочном обращении (заказным письмом по почте, в электронном сообщении, в факсимильном сообщении).

В случае если наряду с исчерпывающим перечнем документов, которые заявитель должен предоставить самостоятельно, были предоставлены документы, указанные в пункте 2.8. административного регламента, специалист, ответственный за прием документов, проверяет такие документы на соответствие требованиям, установленным в административном регламенте, и (если выявлены недостатки) уведомляет заявителя о необходимости устранения недостатков в таких документах в трехдневный срок либо (если недостатки не выявлены) прикладывает документы к делу заявителя и регистрирует такие документы в общем порядке.

Непредставление таких документов (или не исправление в таких документах недостатков заявителем в трехдневный срок) не является основанием для отказа в приеме документов.

В случае если заявитель не представил документы, указанные в пункте 2.8. административного регламента (или не исправил недостатки в таких документах в трехдневный срок), специалист, ответственный за прием документов, передает комплект документов специалисту, ответственному за межведомственное взаимодействие, для направления межведомственных запросов в органы (организации), указанные в пункте 2.3 административного регламента.

Срок исполнения административной процедуры составляет не более 15 минут.

Результатом административной процедуры является прием и регистрация документов, представленных заявителем, либо уведомление заявителя о необходимости переоформления представленного заявления (исправлении или доукомплектовании документов) либо направление заявителю уведомления о возврате представленных документов с мотивированным объяснением причин отказа в рассмотрении заявления по существу.

Направление межведомственных запросов в органы государственной власти, органы местного самоуправления и подведомственные этим органам организации в случае, если определенные документы не были представлены заявителем самостоятельно

3.3. Основанием для начала осуществления административной процедуры является получение специалистом, ответственным за межведомственное взаимодействие, документов и информации для направления межведомственных запросов о получении документов (сведений из них), указанных в пункте 2.8. административного регламента.

Специалист, ответственный за межведомственное взаимодействие, не позднее дня, следующего за днем поступления заявления:

- оформляет межведомственные запросы в органы, указанные в пункте 2.3 административного регламента, согласно Приложению 4 к административному регламенту, а также в соответствии с утвержденной технологической картой межведомственного взаимодействия по

муниципальной услуге;

- подписывает оформленный межведомственный запрос у руководителя;
- регистрирует межведомственный запрос в соответствующем реестре;
- направляет межведомственный запрос в соответствующий орган.

Межведомственный запрос оформляется и направляется в соответствии с порядком межведомственного информационного взаимодействия, предусмотренным действующим законодательством.

Межведомственный запрос содержит:

- 1) наименование органа (организации), направляющего межведомственный запрос;
- 2) наименование органа или организации, в адрес которых направляется межведомственный запрос;
- 3) наименование муниципальной услуги, для предоставления которой необходимо представление документа и (или) информации, а также, если имеется, номер (идентификатор) такой услуги в реестре услуг.
- 4) указание на положения нормативного правового акта, которыми установлено представление документа и (или) информации, необходимых для предоставления муниципальной услуги, и указание на реквизиты данного нормативного правового акта;
- 5) сведения, необходимые для представления документа и (или) информации, изложенные заявителем в поданном заявлении;
- 6) контактная информация для направления ответа на межведомственный запрос;
- 7) дата направления межведомственного запроса и срок ожидаемого ответа на межведомственный запрос;
- 8) фамилия, имя, отчество и должность лица, подготовившего и направившего межведомственный запрос, а также номер служебного телефона и (или) адрес электронной почты данного лица для связи.

Направление межведомственного запроса осуществляется одним из следующих способов:

- почтовым отправлением;
- курьером, под расписку;
- через систему межведомственного электронного взаимодействия (СМЭВ).

Использование СМЭВ для подготовки и направления межведомственного запроса, а также получения запрашиваемого документа (информации) осуществляется в установленном нормативными правовыми актами Российской Федерации и Амурской области порядке.

Межведомственный запрос, направляемый с использованием СМЭВ, подписывается усиленной квалифицированной электронной подписью специалиста, ответственного за межведомственное взаимодействие.

Контроль за направлением запросов, получением ответов на запросы и своевременной передачей указанных ответов осуществляет специалист, ответственный за межведомственное взаимодействие.

В случае нарушения органами (организациями), в адрес которых

направлялся межведомственный запрос, установленного срока направления ответа на такой межведомственный запрос специалист, ответственный за межведомственное взаимодействие, направляет повторный межведомственный запрос, уведомляет заявителя о сложившейся ситуации способом, который использовал заявитель при заочном обращении (заказным письмом по почте, в электронном сообщении, в факсимильном сообщении) либо по телефону, в частности о том, что заявителю не отказывается в предоставлении услуги, и о праве заявителя самостоятельно представить соответствующий документ.

Повторный межведомственный запрос может содержать слова «направляется повторно», дату направления и регистрационный номер первого межведомственного запроса.

В день получения всех требуемых ответов на межведомственные запросы специалист, ответственный за межведомственное взаимодействие, передает зарегистрированные ответы и заявление вместе с представленными заявителем документами специалисту ОМСУ, ответственному за принятие решения о предоставлении услуги.

Если заявитель самостоятельно представил все документы, указанные в пункте 2.8 административного регламента, и отсутствует необходимость направления межведомственного запроса (все документы оформлены верно), то специалист, ответственный за прием документов, передает полный комплект специалисту ОМСУ, ответственному за принятие решения о предоставлении услуги.

Срок исполнения административной процедуры составляет 6 рабочих дней со дня обращения заявителя.

Результатом исполнения административной процедуры является получение полного комплекта документов и его направление специалисту ОМСУ, ответственному за принятие решения о предоставлении услуги, для принятия решения о предоставлении муниципальной услуги либо направление повторного межведомственного запроса.

Принятие *ОМСУ* решения о постановке на учет или решения об отказе в постановке на учет

3.4. Основанием для начала исполнения административной процедуры является передача в *ОМСУ* полного комплекта документов, необходимых для принятия решения (за исключением документов, находящихся в распоряжении *ОМСУ* – данные документы *ОМСУ* получает самостоятельно).

Специалист *ОМСУ*, ответственный за принятие решения о предоставлении услуги, в течение одного рабочего дня направляет запрос в подразделение *ОМСУ*, в котором находятся недостающие документы, находящиеся в распоряжении *ОМСУ*. Соответствующее подразделение *ОМСУ*, в котором находятся недостающие документы, находящиеся в распоряжении *ОМСУ*, направляет ответ на запрос в течение одного рабочего дня с момента получения запроса от специалиста *ОМСУ*, ответственного за принятие решения о предоставлении услуги.

Специалист *ОМСУ*, ответственный за принятие решения о предоставлении услуги, получив, документы, представленные заявителем и

ответы на межведомственные запросы из органов и организаций, в которые направлялись запросы, и приложенные к ответам документы в течение одного рабочего дня осуществляет проверку комплекта документов.

Специалист ОМСУ, ответственный за принятие решения о предоставлении услуги, проверяет комплект документов на предмет наличия всех документов, необходимых для представления муниципальной услуги и соответствия указанных документов установленным требованиям.

При рассмотрении комплекта документов для предоставления муниципальной услуги, специалист ОМСУ, ответственный за принятие решения о предоставлении услуги, устанавливает соответствие получателя муниципальной услуги критериям для предоставления муниципальной услуги, а также наличие оснований для отказа в предоставлении муниципальной услуги, предусмотренных пунктом 2.12 административного регламента.

Специалист ОМСУ, ответственный за принятие решения о предоставлении услуги, после установления комплектности документов и отсутствии формальных оснований для отказа в предоставлении муниципальной услуги передает полученные документы в уполномоченную жилищную комиссию или иной орган, уполномоченный рассматривать представленные документы о постановке на учет в качестве нуждающегося в жилых помещениях (далее – жилищная комиссия).

Заявление и необходимые документы, подтверждающие статус нуждающегося в жилых помещениях, рассматриваются жилищной комиссией, создаваемой ОМСУ.

Жилищная комиссия осуществляет проверку жилищных условий, по результатам которой составляет акт установленной формы.

Принятие на учет граждан в качестве нуждающихся в жилых помещениях осуществляется на основании протокола заседания жилищной комиссии. Граждане, поставленные на учет в один и тот же день, указываются в сводном списке в алфавитном порядке

Специалист ОМСУ, ответственный за принятие решения о предоставлении услуги, по результатам проверки комплекта документов и на основании протокола заседания жилищной комиссии готовит проект одного из следующих решений:

- решения о постановке на учет;
- решения об отказе в постановке на учет (в случае наличия оснований, предусмотренных пунктом 2.12 административного регламента).

Специалист ОМСУ, ответственный за принятие решения о предоставлении услуги, в двух экземплярах осуществляет оформление решения о постановке на учет либо решения об отказе в постановке на учет и передает его на подпись руководителю ОМСУ.

Руководитель ОМСУ подписывает решение о постановке на учет (решение об отказе в постановке на учет) в течение 2 рабочих дней.

Специалист ОМСУ, ответственный за принятие решения о предоставлении услуги, направляет один экземпляр решения специалисту ОМСУ, ответственному за выдачу результата предоставления услуги, для выдачи его заявителю, а второй экземпляр передается в архив ОМСУ.

Срок исполнения административной процедуры составляет не более 20

рабочих дней со дня получения в ОМСУ от заявителя документов, обязанность по представлению которых возложена на заявителя.

Результатом административной процедуры является принятие *ОМСУ* решения о постановке на учет или решения об отказе в постановке на учет в качестве нуждающегося в жилом помещении и направление принятого решения для выдачи его заявителю.

Выдача заявителю результата предоставления муниципальной услуги

3.5. Основанием начала исполнения административной процедуры является поступление специалисту, ответственному за выдачу результата предоставления услуги, решения о постановке на учет или решения об отказе в постановке на учет в качестве нуждающегося в жилом помещении (далее - документ, являющийся результатом предоставления услуги).

Административная процедура исполняется специалистом, ответственным за выдачу результата предоставления услуги.

При поступлении документа, являющегося результатом предоставления услуги специалист, ответственный за выдачу результата предоставления услуги, информирует заявителя о дате, с которой заявитель может получить документ, являющийся результатом предоставления услуги.

Информирование заявителя, осуществляется по телефону и посредством отправления электронного сообщения на указанный заявителем адрес электронной почты.

Если заявитель обратился за предоставлением услуги через Портал, то информирование осуществляется, также через Портал.

Выдачу документа, являющегося результатом предоставления услуги, осуществляет специалист, ответственный за выдачу результата предоставления услуги, при личном приеме заявителя при предъявлении им документа удостоверяющего личность, а при обращении представителя также документа, подтверждающего полномочия представителя, под роспись, которая проставляется в журнале регистрации, либо документ, являющийся результатом предоставления услуги, направляется по почте заказным письмом с уведомлением.

Сведения об уведомлении заявителя и приглашении его за получением документа, являющегося результатом предоставления услуги, сведения о выдаче документа, являющегося результатом предоставления муниципальной услуги, вносятся в электронный журнал регистрации.

В том случае, если заявитель обращался за предоставлением муниципальной услуги через Портал, специалист, ответственный за выдачу результата предоставления услуги, направляет через личный кабинет заявителя на Портале уведомление о принятии решения по его заявлению с приложением электронной копии документа, являющегося результатом предоставления муниципальной услуги.

Срок исполнения административной процедуры составляет не более трех рабочих дней.

Результатом исполнения административной процедуры является выдача

заявителю решения о постановке на учет или решения об отказе в постановке на учет в качестве нуждающегося в жилом помещении.

4. Порядок и формы контроля за предоставлением муниципальной услуги

Порядок осуществления текущего контроля за соблюдением и исполнением положений административного регламента предоставления муниципальной услуги и иных нормативных правовых актов

4.1. Текущий контроль за соблюдением и исполнением должностными лицами положений настоящего административного регламента и иных нормативных правовых актов, устанавливающих требования к предоставлению муниципальной услуги, осуществляется главой сельсовета.

Контроль за деятельностью *ОМСУ* по предоставлению муниципальной услуги осуществляется главой сельсовета.

Порядок и периодичность осуществления плановых и внеплановых проверок полноты и качества предоставления муниципальной услуги

4.2. Проверка полноты и качества предоставления муниципальной услуги включает в себя проведение плановых и внеплановых проверок, выявление и устранение нарушений порядка и сроков предоставления муниципальной услуги, рассмотрение обращений заявителей в ходе предоставления муниципальной услуги, содержащих жалобы на решения, действия (бездействие) должностных лиц, осуществляющих предоставление муниципальной услуги.

При проверке могут рассматриваться все вопросы, связанные с предоставлением муниципальной услуги, или вопросы, связанные с исполнением отдельных административных процедур.

По результатам проверок должностное лицо, осуществляющее текущий контроль, дает указания по устранению выявленных отклонений и нарушений и контролирует их исполнение.

Ответственность должностных лиц

4.3. *Специалист, ответственный за прием документов, несет ответственность за сохранность принятых документов, порядок и сроки их приема и направления их специалисту, ответственному за межведомственное взаимодействие.*

Специалист ОМСУ, ответственный за принятие решения о предоставлении муниципальной услуги, несет персональную ответственность за своевременность и качество подготовки документов, являющихся результатом муниципальной услуги.

Требования к порядку и формам контроля за предоставлением

муниципальной услуги, в том числе со стороны граждан, их объединений и организаций

4.4. Граждане, юридические лица, их объединения и организации в случае выявления фактов нарушения порядка предоставления муниципальной услуги или ненадлежащего исполнения настоящего административного регламента вправе обратиться с жалобой в ОМСУ, правоохранительные и органы государственной власти.

Граждане, юридические лица, их объединения и организации вправе направлять замечания, рекомендации и предложения по оптимизации и улучшению качества и доступности предоставления муниципальной услуги.

Общественный контроль за предоставлением муниципальной услуги включает в себя организацию и проведение совместных мероприятий (семинаров, проблемных дискуссий, «горячих линий», конференций, «круглых» столов). Рекомендации и предложения по вопросам предоставления муниципальной услуги, выработанные в ходе проведения таких мероприятий учитываются ОМСУ, иными органами местного самоуправления, органами исполнительной власти Амурской области, подведомственными данным органам организациями, участвующими в предоставлении муниципальной услуги, в дальнейшей работе по предоставлению муниципальной услуги.

5. Досудебный порядок обжалования решения и действия (бездействия) органа, представляющего муниципальную услугу, а также должностных лиц и муниципальных служащих, обеспечивающих ее предоставление

5.1. Заявители имеют право на обжалование решений, принятых в ходе предоставления муниципальной услуги, действий или бездействия должностных лиц МФЦ, ОМСУ в досудебном порядке.

Жалоба может быть направлена по почте, через МФЦ, с использованием информационно-телекоммуникационной сети «Интернет», с официального сайта органа, предоставляющего муниципальную услугу, единого портала государственных и муниципальных услуг либо регионального портала государственных и муниципальных услуг, в том числе в следующих случаях:

1) нарушение срока регистрации запроса о предоставлении муниципальной услуги, запроса, указанного в [статье 15.1](#) № 210-ФЗ от 27.07.2010г.

2) нарушение срока предоставления муниципальной услуги. В указанном случае досудебное (внесудебное) обжалование заявителем решений и действий (бездействия) многофункционального центра, работника многофункционального центра возможно в случае, если на многофункциональный центр, решения и действия (бездействие) которого обжалуются, возложена функция по предоставлению соответствующих государственных или муниципальных услуг в полном объеме в порядке, определенном [частью 1.3 статьи 16](#) № 210-ФЗ от 27.07.2010г.

3) требование у заявителя документов или информации либо осуществления действий, представление или осуществление которых не предусмотрено нормативными правовыми актами Российской Федерации,

нормативными правовыми актами субъектов Российской Федерации, муниципальными правовыми актами для предоставления государственной или муниципальной услуги;

4) отказ в приеме документов, предоставление которых предусмотрено нормативными правовыми актами Российской Федерации, нормативными правовыми актами субъектов Российской Федерации, муниципальными правовыми актами для предоставления муниципальной услуги, у заявителя;

5) отказ в предоставлении муниципальной услуги, если основания отказа не предусмотрены федеральными законами и принятыми в соответствии с ними иными нормативными правовыми актами Российской Федерации, законами и иными нормативными правовыми актами субъектов Российской Федерации, муниципальными правовыми актами. В указанном случае досудебное (внесудебное) обжалование заявителем решений и действий (бездействия) многофункционального центра, работника многофункционального центра возможно в случае, если на многофункциональный центр, решения и действия (бездействие) которого обжалуются, возложена функция по предоставлению соответствующих муниципальных услуг в полном объеме в порядке, определенном [частью 1.3 статьи 16](#) № 210-ФЗ от 27.07.2010г.

б) затребование с заявителя при предоставлении государственной или муниципальной услуги платы, не предусмотренной нормативными правовыми актами Российской Федерации, нормативными правовыми актами субъектов Российской Федерации, муниципальными правовыми актами;

7) отказ органа, предоставляющего муниципальную услугу, должностного лица органа, органа, предоставляющего муниципальную услугу, многофункционального центра, работника многофункционального центра, организаций, предусмотренных [частью 1.1 статьи 16](#) настоящего Федерального закона, или их работников в исправлении допущенных ими опечаток и ошибок в выданных в результате предоставления муниципальной услуги документах либо нарушение установленного срока таких исправлений. В указанном случае досудебное (внесудебное) обжалование заявителем решений и действий (бездействия) многофункционального центра, работника многофункционального центра возможно в случае, если на многофункциональный центр, решения и действия (бездействие) которого обжалуются, возложена функция по предоставлению соответствующих муниципальных услуг в полном объеме в порядке, определенном [частью 1.3 статьи 16](#) № 210-ФЗ от 27.07.2010г.

8) нарушение срока или порядка выдачи документов по результатам предоставления муниципальной услуги;

9) приостановление предоставления муниципальной услуги, если основания приостановления не предусмотрены федеральными законами и принятыми в соответствии с ними иными нормативными правовыми актами Российской Федерации, законами и иными нормативными правовыми актами субъектов Российской Федерации, муниципальными правовыми актами. В указанном случае досудебное (внесудебное) обжалование заявителем решений и действий (бездействия) многофункционального центра, работника многофункционального центра возможно в случае, если на многофункциональный центр, решения и действия (бездействие) которого

обжалуются, возложена функция по предоставлению соответствующих муниципальных услуг в полном объеме в порядке, определенном [частью 1.3 статьи 16](#) № 210-ФЗ от 27.07.2010г.

10) требование у заявителя при предоставлении муниципальной услуги документов или информации, отсутствие и (или) недостоверность которых не указывались при первоначальном отказе в приеме документов, необходимых для предоставления муниципальной услуги, либо в предоставлении муниципальной услуги, за исключением случаев, предусмотренных [пунктом 4 части 1 статьи 7](#) № 210-ФЗ от 27.07.2010г. В указанном случае досудебное (внесудебное) обжалование заявителем решений и действий (бездействия) многофункционального центра, работника многофункционального центра возможно в случае, если на многофункциональный центр, решения и действия (бездействие) которого обжалуются, возложена функция по предоставлению соответствующих муниципальных услуг в полном объеме в порядке, определенном [частью 1.3 статьи 16](#) № 210-ФЗ от 27.07.2010г.

Заявители имеют право обратиться с жалобой лично (устно) или направить жалобу в письменном виде (далее - письменное обращение) на бумажном носителе или в электронной форме по почте, через МФЦ, с использованием информационно-телекоммуникационной сети «Интернет», официального сайта ОМСУ, сайта региональной информационной системы "Портал государственных и муниципальных услуг (функций) Амурской области", федеральной государственной информационной системы "Единый портал государственных и муниципальных услуг (функций)", а также письменная жалоба может быть принята при личном приеме заявителя. В случае подачи жалобы при личном приеме заявитель представляет документ, удостоверяющий его личность в соответствии с законодательством Российской Федерации. При подаче жалобы в электронном виде документы могут быть представлены в форме электронных документов, подписанных электронной подписью, вид которой предусмотрен законодательством Российской Федерации, при этом документ, удостоверяющий личность заявителя, не требуется.

Жалоба подлежит рассмотрению должностным лицом, наделенным полномочиями по рассмотрению жалоб, в течение пятнадцати рабочих дней со дня ее регистрации, а в случае обжалования отказа в приеме документов у заявителя либо в исправлении допущенных опечаток и ошибок или в случае обжалования нарушения установленного срока таких исправлений - в течение пяти рабочих дней со дня ее регистрации.

Жалоба должна содержать:

1) наименование органа, предоставляющего муниципальную услугу, должностного лица органа, предоставляющего муниципальную услугу, либо муниципального служащего, многофункционального центра, его руководителя и (или) работника, организаций, предусмотренных [частью 1.1 статьи 16](#) № 210-ФЗ от 27.07.2010г., их руководителей и (или) работников, решения и действия (бездействие) которых обжалуются.

2) фамилию, имя, отчество (последнее - при наличии), сведения о месте жительства заявителя - физического лица либо наименование, сведения о месте нахождения заявителя - юридического лица, а также номер (номера)

контактного телефона, адрес (адреса) электронной почты (при наличии) и почтовый адрес, по которым должен быть направлен ответ заявителю;

3) сведения об обжалуемых решениях и действиях (бездействии) органа, предоставляющего государственную услугу, органа, предоставляющего муниципальную услугу, должностного лица органа, предоставляющего муниципальную услугу, либо муниципального служащего, многофункционального центра, работника многофункционального центра, организаций, предусмотренных [частью 1.1 статьи 16](#) [частью 1.1 статьи 16](#) № 210-ФЗ от 27.07.2010г.

4) доводы, на основании которых заявитель не согласен с решением и действием (бездействием) органа, предоставляющего муниципальную услугу, должностного лица органа, предоставляющего муниципальную услугу, либо муниципального служащего, многофункционального центра, работника многофункционального центра, организаций, предусмотренных частью 1.1 статьи 16 № 210-ФЗ от 27.07.2010г., их работников. Заявителем могут быть представлены документы (при наличии), подтверждающие доводы заявителя, либо их копии.

Заявитель вправе запрашивать и получать информацию и документы, необходимые для обоснования и рассмотрения жалобы.

В случае если жалоба подается через представителя заявителя, также представляется документ, подтверждающий полномочия на осуществление действий от имени заявителя. В качестве документа, подтверждающего полномочия на осуществление действий от имени заявителя, может быть представлена:

а) оформленная в соответствии с законодательством Российской Федерации доверенность (для физических лиц);

б) оформленная в соответствии с законодательством Российской Федерации доверенность, заверенная печатью заявителя и подписанная руководителем заявителя или уполномоченным этим руководителем лицом (для юридических лиц);

в) копия решения о назначении или об избрании либо приказа о назначении физического лица на должность, в соответствии с которым такое физическое лицо обладает правом действовать от имени заявителя без доверенности.

При поступлении жалобы через МФЦ, многофункциональный центр обеспечивает ее передачу в уполномоченный на ее рассмотрение орган в порядке и сроки, которые установлены соглашением о взаимодействии между многофункциональным центром и органом, предоставляющим муниципальную услугу, но не позднее следующего рабочего дня со дня поступления жалобы.

По результатам рассмотрения жалобы *ОМСУ* может быть принято одно из следующих решений:

1) удовлетворить жалобу, в том числе в форме отмены принятого решения, исправления допущенных органом, предоставляющим муниципальную услугу, опечаток и ошибок в выданных в результате предоставления муниципальной услуги документах, возврата заявителю денежных средств, взимание которых не предусмотрено нормативными правовыми актами Российской Федерации, нормативными правовыми актами

субъектов Российской Федерации, муниципальными правовыми актами, а также в иных формах;

2) отказать в удовлетворении жалобы.

Уполномоченный на рассмотрение жалобы орган отказывает в удовлетворении жалобы в следующих случаях:

а) наличие вступившего в законную силу решения суда по жалобе о том же предмете и по тем же основаниям;

б) подача жалобы лицом, полномочия которого не подтверждены в порядке, установленном законодательством Российской Федерации;

в) наличие решения по жалобе, принятого ранее в соответствии с требованиями настоящего административного регламента в отношении того же заявителя и по тому же предмету жалобы.

г) в случае не подтверждения доводов лица подавшего жалобу.

Основания для приостановления рассмотрения жалобы не предусмотрены.

В случае установления в ходе или по результатам рассмотрения жалобы признаков состава административного правонарушения, или преступления должностное лицо, наделенное полномочиями по рассмотрению жалоб, незамедлительно направляет имеющиеся материалы в органы прокуратуры.

Не позднее дня, следующего за днем принятия указанного решения, заявителю в письменной форме и по желанию заявителя в электронной форме направляется мотивированный ответ о результатах рассмотрения жалобы.

В случае несогласия с результатами досудебного обжалования, а также на любой стадии рассмотрения спорных вопросов заявитель имеет право обратиться в суд в соответствии с установленным действующим законодательством порядке.

В случае признания жалобы подлежащей удовлетворению в ответе заявителю, дается информация о действиях, осуществляемых органом, предоставляющим муниципальную услугу, многофункциональным центром либо организацией, в целях незамедлительного устранения выявленных нарушений при оказании муниципальной услуги, а также приносятся извинения за доставленные неудобства и указывается информация о дальнейших действиях, которые необходимо совершить заявителю в целях получения муниципальной услуги;

В случае признания жалобы не подлежащей удовлетворению в ответе заявителю, даются аргументированные разъяснения о причинах принятого решения, а также информация о порядке обжалования принятого решения.

Приложение 1
к административному регламенту
предоставления муниципальной услуги

Общая информация о муниципальном образовании Максимовский сельсовет

Почтовый адрес для направления корреспонденции	676635, Амурская область, Октябрьский район, село Максимовка, ул. Ленина, 33
Фактический адрес месторасположения	он же
Адрес электронной почты для направления корреспонденции	
Телефон для справок	84165226222
Телефоны отделов или иных структурных подразделений	
Официальный сайт в сети Интернет (если имеется)	
ФИО и должность руководителя органа	Глава Максимовского сельсовета Бабенкин Николай Евгеньевич

График работы муниципального образования Максимовский сельсовет

День недели	Часы работы (обеденный перерыв)	Часы приема граждан
Понедельник	с 8-00 до 16-00 (12-00 до 13-00)	8-00 до 12-00
Вторник	с 8-00 до 16-00 (12-00 до 13-00)	8-00 до 12-00
Среда	с 8-00 до 16-00 (12-00 до 13-00)	8-00 до 12-00
Четверг	с 8-00 до 16-00 (12-00 до 13-00)	8-00 до 12-00
Пятница	с 8-00 до 16-00 (12-00 до 13-00)	8-00 до 12-00
Суббота	Выходной	
Воскресенье	Выходной	

Приложение 1
к административному регламенту
предоставления муниципальной услуги

Главе Максимовского сельсовета

_____ (инициалы, фамилия)

от _____
(фамилия, имя, отчество заявителя)

_____ (адрес проживания)
телефон _____

ЗАЯВЛЕНИЕ

о постановке на учет в качестве нуждающегося в жилых помещениях

Прошу принять меня на учет в качестве нуждающегося в жилом помещении по социальному найму по основанию(ям) (нужное подчеркнуть):

1. Отсутствие жилого помещения по договору социального найма, на праве собственности.

2. Обеспеченность общей площадью жилого помещения на одного члена семьи ниже учетной нормы.

3. Проживание в помещении, не отвечающем установленным для жилых помещений требованиям.

4. Наличие в составе семьи больного, страдающего тяжелой формой хронического заболевания, при которой совместное проживание с ним в одной квартире невозможно.

5. Как малоимущего.

6. Иное _____
(указать иное основание, предусмотренное законодательством)

Семья состоит из _____ человек:

1. _____ (Ф.И.О., родство, возраст) _____ (подпись)

2. _____ (Ф.И.О., родство, возраст) _____ (подпись)

К заявлению приложены следующие документы: _____

Обязуюсь своевременно сообщать об утрате оснований, дающих право на получение жилого помещения по договору социального найма. Согласен на проверку сведений, содержащихся в заявлении.

Способ направления результата/ответа

(указать нужное: лично, уполномоченному лицу, почтовым отправлением, _____)

1) (если в поле «Способ направления результата/ответа» выбран вариант «уполномоченному лицу»):

Ф.И.О. (полностью) _____

Документ, удостоверяющий личность:

Документ _____

серия _____ № _____ Дата выдачи _____

Выдан _____

контактный телефон: _____

реквизиты доверенности (при наличии доверенности): _____

2) Почтовый адрес, по которому необходимо направить результат\ответ (если в поле «Способ направления результата/ответа» выбран вариант «почтовым отправлением»):

«__» _____ г.

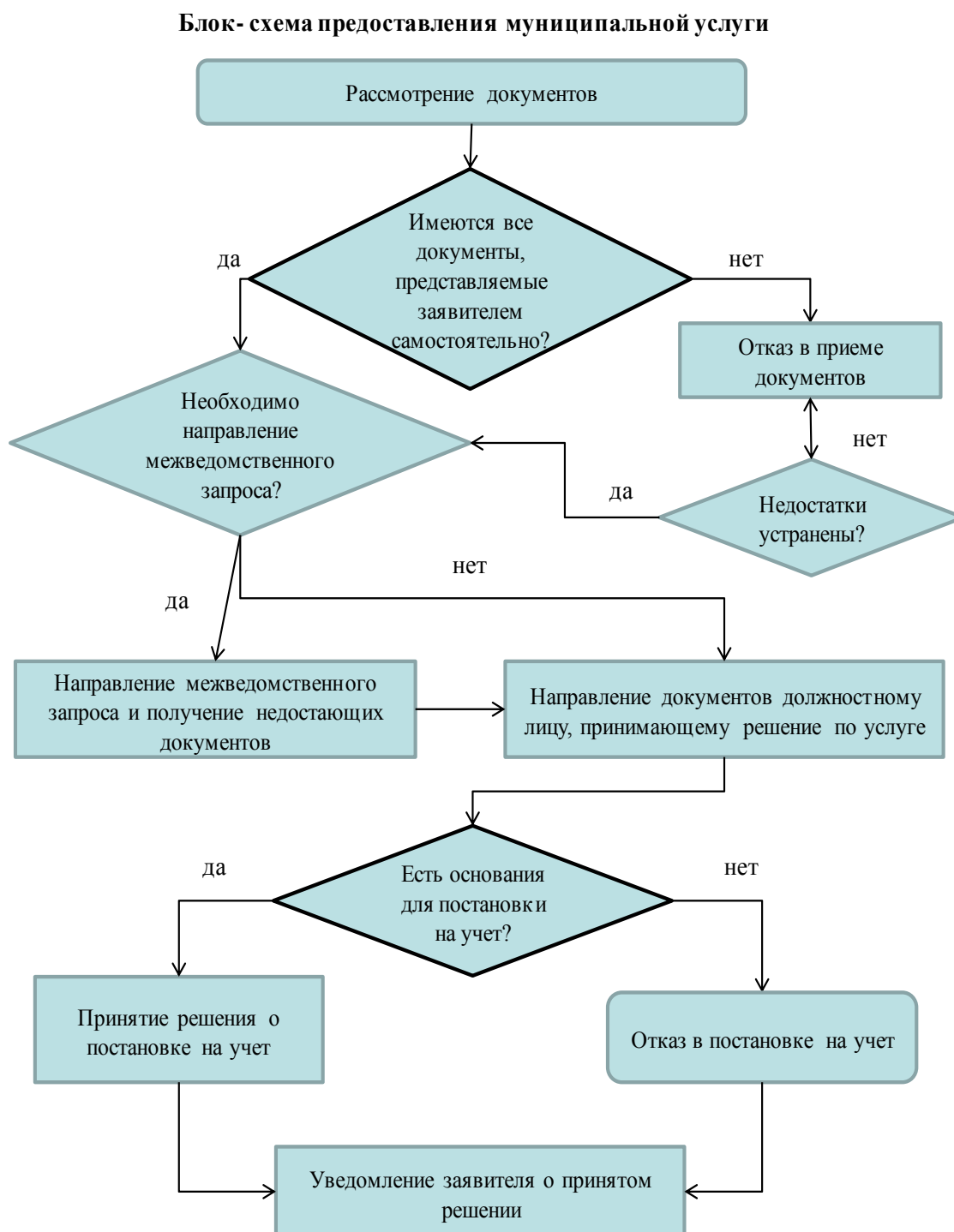
(дата)

(подпись заявителя)

Приложение 3
к административному регламенту
предоставления муниципальной услуги

**БЛОК-СХЕМА
ПРЕДОСТАВЛЕНИЯ МУНИЦИПАЛЬНОЙ УСЛУГИ**

При организации предоставления муниципальной услуги в ОМСУ:



Приложение 4
к административному регламенту
предоставления муниципальной услуги

**БЛАНК МЕЖВЕДОМСТВЕННОГО ЗАПРОСА О
ПРЕДОСТАВЛЕНИИ ДОКУМЕНТА**

**Запрос о предоставлении
информации/сведений/документа**
(нужное подчеркнуть)

Уважаемый (ая) _____!
Прошу Вас предоставить (указать запрашиваемую информацию/сведения/акт)

в целях предоставления муниципальной услуги _____

(указать наименование услуги и правовое основание запроса)

(указать ФИО получателя услуги полностью).
на основании следующих сведений:

(указать сведения в составе запроса)

Ответ прошу направить в срок до _____.

К запросу прилагаются:

1. _____
(указать наименование и количество экземпляров документа)
2. _____
3. _____

С уважением,
Глава Максимовского сельсовета

(Ф.И.О.)

__ (подпись)

исп. _____
тел. _____

Приложение 5
к административному регламенту
предоставления муниципальной услуги

Расписка
о приеме документов

муниципальное образование Максимовский сельсовет, в лице

(должность, ФИО)

уведомляет о приеме документов

_____,

(ФИО заявителя)

представившего пакет документов для получения муниципальной услуги «Прием заявлений, документов, а также постановка граждан на учет в качестве нуждающихся в жилых помещениях» (номер (идентификатор) в реестре муниципальных услуг: _____).

№	Перечень документов, представленных заявителем	Количество о экземпляров	Количество во листов
1	Заявление		
2			
3			
...			

Документы, которые будут получены по межведомственным запросам:

Персональный логин и пароль заявителя на официальном сайте

Логин: _____

Пароль: _____

Официальный сайт: _____

Максимальный срок предоставления муниципальной услуги составляет не более 20 рабочих дней со дня регистрации заявления в ОМСУ

Телефон для справок, по которому можно уточнить ход рассмотрения заявления: _____.

Индивидуальный порядковый номер записи в электронном журнале регистрации: _____.

« _____ » _____ Г.

_____ / _____