

РОССИЙСКАЯ ФЕДЕРАЦИЯ

АДМИНИСТРАЦИЯ МАКСИМОВСКОГО СЕЛЬСОВЕТА  
ОКТЯБРЬСКОГО РАЙОНА АМУРСКОЙ ОБЛАСТИ

**ПОСТАНОВЛЕНИЕ**

20.11.2017

№ 92

с. Максимовка

Об утверждении административного регламента администрации Максимовского сельсовета по исполнению муниципальной услуги «Оформление и выдача ордера на производство земляных работ на территории муниципального образования Максимовский сельсовет»

В соответствии с постановлением главы Максимовского сельсовета от 10.05.2012 № 16 «Об утверждении порядка разработки и утверждения административных регламентов исполнения муниципальных функций (предоставления муниципальных услуг), постановлением главы сельсовета от 10.05.2012 № 15 «Об утверждении методических рекомендаций по разработке административных регламентов исполнения муниципальных функций и административных регламентов предоставления муниципальных услуг»

**п о с т а н о в л я ю:**

1. Утвердить административный регламент администрации Максимовского сельсовета по исполнению муниципальной услуги «Оформление и выдача ордера на производство земляных работ на территории муниципального образования Максимовский сельсовет»

2. Постановление вступает в силу со дня его официального опубликования.

3. Контроль за исполнением настоящего постановления оставляю за собой.

Глава Максимовского сельсовета

Л.М.Воронцова

УТВЕРЖДЕН  
постановлением главы  
Максимовского сельсовета  
от «20»ноября 2017 г. № 92  
( изм. от 21.02.2020 № 27)

**АДМИНИСТРАТИВНЫЙ РЕГЛАМЕНТ  
ПРЕДОСТАВЛЕНИЯ МУНИЦИПАЛЬНОЙ УСЛУГИ**  
«Оформление и выдача ордера на производство земляных работ на  
территории муниципального образования Максимовский сельсовет»

**1. Общие положения**

**Предмет регулирования административного регламента**

1.1. Административный регламент предоставления муниципальной услуги «Оформление и выдача ордера на производство земляных работ » (далее - административный регламент), определяет порядок, сроки и последовательность действий (административных процедур), формы контроля за исполнением, ответственность должностных лиц органов, предоставляющих муниципальные услуги, за несоблюдением ими требований регламентов при выполнении административных процедур (действий), порядок обжалования действий (бездействия) должностного лица, а также принимаемого им решения при предоставлении муниципальной услуги (далее – муниципальная услуга).

Настоящий административный регламент разработан в целях упорядочения административных процедур и административных действий, повышения качества предоставления и доступности муниципальной услуги, устранения избыточных действий и избыточных административных процедур, сокращения количества документов, представляемых заявителями для получения муниципальной услуги, применения новых оптимизированных форм документов, снижения количества взаимодействий заявителей с должностными лицами, сокращения срока предоставления муниципальной услуги, а также сроков исполнения отдельных административных процедур и административных действий в рамках предоставления муниципальной услуги, если это не противоречит федеральным законам, нормативным правовым актам Президента Российской Федерации и Правительства Российской Федерации, нормативным правовым актам Амурской области, муниципальным правовым актам.

**Описание заявителей, а также физических и юридических лиц, имеющих право в соответствии с законодательством Российской Федерации либо в силу наделения их заявителями в порядке, установленном законодательством Российской Федерации, полномочиями выступать от их имени при взаимодействии с соответствующими органами местного**

## **самоуправления и иными организациями при предоставлении муниципальной услуги**

1.2. Заявителями являются получатели муниципальной услуги, а также их представители, законные представители, действующие в соответствии с законодательством Российской Федерации, Амурской области или на основании доверенности (далее – представители).

Получателями муниципальной услуги могут быть физические или юридические лица, индивидуальные предприниматели.

### **Требования к порядку информирования о порядке предоставления муниципальной услуги**

1.3. Информация о местах нахождения и графике работы органов местного самоуправления, предоставляющих муниципальную услугу, их структурных подразделениях, организациях, участвующих в предоставлении муниципальной услуги, способы получения информации о местах нахождения и графиках работы государственных органов, органов местного самоуправления и организаций, обращение в которые необходимо для предоставления муниципальной услуги, справочных телефонах структурных подразделений органов местного самоуправления, предоставляющих муниципальную услугу организаций, участвующих в предоставлении муниципальной услуги, адреса их электронной почты содержится в Приложении 1 к административному регламенту.

1.4. Информация о порядке предоставления муниципальной услуги, услуг, необходимых и обязательных для предоставления муниципальной услуги, размещается:

- на информационных стендах, расположенных в администрации Максимовского сельсовета Октябрьского района (далее также – ОМСУ) по адресу: Амурская область, Октябрьский район, с. Максимовка, ул. Ленина, 33;
- в электронном виде в информационно-телекоммуникационной сети Интернет (далее – сеть Интернет):
  - на официальном сайте Максимовского сельсовета: [maximovka.ru](http://maximovka.ru).

1.5. Информацию о порядке предоставления муниципальной услуги, а также сведения о ходе предоставления муниципальной услуги можно получить:

- посредством телефонной связи по номеру ОМСУ;
- при личном обращении в ОМСУ;
- при письменном обращении в ОМСУ;
- путем публичного информирования.

1.6. Информация о порядке предоставления муниципальной услуги должна содержать:

- сведения о порядке получения муниципальной услуги;
- категории получателей муниципальной услуги;

адрес места приема документов ОМСУ для предоставления муниципальной услуги, режим работы ОМСУ;

порядок передачи результата заявителю;

сведения, которые необходимо указать в заявлении о предоставлении муниципальной услуги;

перечень документов, необходимых для предоставления муниципальной услуги (в том числе с разделением таких документов на документы, которые заявитель обязан предоставить самостоятельно, и документы, которые заявитель вправе предоставить по собственной инициативе);

срок предоставления муниципальной услуги;

сведения о порядке обжалования действий (бездействия) и решений должностных лиц.

Консультации по процедуре предоставления муниципальной услуги осуществляются сотрудниками ОМСУ в соответствии с должностными инструкциями.

При ответах на телефонные звонки и личные обращения сотрудники ОМСУ, ответственные за информирование, подробно, четко и в вежливой форме информируют обратившихся заявителей по интересующим их вопросам.

Устное информирование каждого обратившегося за информацией заявителя осуществляется не более 15 минут.

В случае если для подготовки ответа на устное обращение требуется более продолжительное время, сотрудник ОМСУ, ответственный за информирование, предлагает заинтересованным лицам перезвонить в определенный день и в определенное время. К назначенному сроку должен быть подготовлен ответ по вопросам заявителей, в случае необходимости ответ готовится при взаимодействии с должностными лицами структурных подразделений органов и организаций, участвующих в предоставлении муниципальной услуги.

В случае если предоставление информации, необходимой заявителю, не представляется возможным посредством телефона, сотрудник ОМСУ, принявший телефонный звонок, разъясняет заявителю право обратиться с письменным обращением в ОМСУ и требования к оформлению обращения.

Ответ на письменное обращение направляется заявителю в течение 5 рабочих со дня регистрации обращения в ОМСУ.

Письменный ответ на обращение должен содержать фамилию и номер телефона исполнителя и направляется по почтовому адресу, указанному в обращении.

В случае если в обращении о предоставлении письменной консультации по процедуре предоставления муниципальной услуги не указана фамилия заявителя, направившего обращение, и почтовый адрес, по которому должен быть направлен ответ, ответ на обращение не дается.

Публичное информирование о порядке предоставления муниципальной услуги осуществляется посредством размещения соответствующей информации в средствах массовой информации, в том числе в газете «Наша

жизнь», на официальном сайте ОМСУ.

Прием документов, необходимых для предоставления муниципальной услуги, осуществляется по адресу ОМСУ.

## **2. Стандарт предоставления муниципальной услуги**

### **Наименование муниципальной услуги**

2.1. Наименование муниципальной услуги: «Оформление и выдача ордера на производство земляных работ».

### **Наименование органа, непосредственно предоставляющего муниципальную услугу**

2.2. Предоставление муниципальной услуги осуществляется должностным лицом администрации Максимовского сельсовета Октябрьского района Амурской области (*далее также – ОМСУ, уполномоченный орган*).

### **Органы и организации, участвующие в предоставлении муниципальной услуги, обращение в которые необходимо для предоставления муниципальной услуги**

2.3. Органы и организации, участвующие в предоставлении муниципальной услуги, обращение в которые необходимо для предоставления муниципальной услуги:

2.3.1. Федеральная служба государственной регистрации, кадастра и картографии, управление Федеральной службы государственной регистрации, кадастра и картографии по Амурской области – в части предоставления сведений (выписки) выписка из Единого государственного реестра прав на недвижимое имущество и сделок с ним.

2.3.2. Федеральная налоговая служба, территориальные органы Федеральной налоговой службы - в части предоставления сведений (выписки) из Единого государственного реестра юридических лиц, сведений о постановке юридического лица на учет в налоговом органе.

2.3.4. Заинтересованные органы местного самоуправления и заинтересованные организации, подведомственные органам местного самоуправления, - в части представления сведений о согласовании проектной документации, представления сведений о выданных разрешениях на строительство.

ОМСУ не вправе требовать от заявителя:

- представления документов и информации или осуществления действий, представление или осуществление которых не предусмотрено нормативными правовыми актами, регулирующими отношения, возникающие в связи с предоставлением муниципальной услуги;

- представления документов и информации, в том числе подтверждающих внесение заявителем платы за предоставление муниципальной услуги, которые находятся в распоряжении органов, предоставляющих муниципальные услуги,

государственных органов, иных органов местного самоуправления либо подведомственных государственным органам или органам местного самоуправления организаций в соответствии с нормативными правовыми актами Российской Федерации, нормативными правовыми актами Амурской области, муниципальными правовыми актами, за исключением документов, включенных в определенной частью 6 статьи 7 Федерального закона от 27 июля 2010 г. № 210-ФЗ «Об организации предоставления государственных и муниципальных услуг» перечень документов. Заявитель вправе представить указанные документы и информацию по собственной инициативе;

- осуществления действий, в том числе согласований, необходимых для получения муниципальной услуги и связанных с обращением в государственные органы, иные органы местного самоуправления, организации, за исключением получения услуг, включенных в перечни, указанные в части 1 статьи 9 Федерального закона от 27 июля 2010 г. № 210-ФЗ «Об организации предоставления государственных и муниципальных услуг», и получения документов и информации, предоставляемых в результате предоставления таких услуг.

### **Результат предоставления муниципальной услуги**

2.4. Результатом предоставления муниципальной услуги является:

1) выдача (направление) заявителю ордера на проведение земляных работ по форме согласно приложению № 2 к настоящему административному регламенту;

2) продление срока действия ордера на проведение земляных работ;

3) мотивированный отказ в выдаче ордера на проведение земляных работ.

- мотивированное решение об отказе в продлении ордера на проведение земляных работ;

- решение о закрытии ордера на проведение земляных работ;

- мотивированное решение об отказе в закрытии ордера на проведение земляных работ.

### **Срок предоставления муниципальной услуги**

2.5. Максимальный срок предоставления муниципальной услуги составляет не более 10 рабочих дней, исчисляемых со дня регистрации в ОМСУ заявления с документами, обязанность по представлению которых возложена на заявителя.

Срок направления межведомственного запроса о предоставлении документов, указанных в пункте 2.8 административного регламента, составляет не более одного рабочего дня с момента регистрации в ОМСУ заявления и прилагаемых к нему документов, принятых у заявителя.

Срок подготовки и направления ответа на межведомственный запрос составляет не более пяти рабочих дней со дня поступления такого запроса в орган, ответственный за направление ответа на межведомственный запрос.

Срок выдачи заявителю принятого ОМСУ решения составляет не более трех рабочих дней со дня принятия соответствующего решения таким органом.

### **Правовые основания для предоставления муниципальной услуги**

2.6. Предоставление муниципальной услуги осуществляется в соответствии со следующими нормативными правовыми актами:

Конституция Российской Федерации;

- Федеральный закон от 06.10.2003 № 131-ФЗ «Об общих принципах организации местного самоуправления в Российской Федерации»;

- Федеральный закон от 27.07.2010 г. № 210-ФЗ «Об организации предоставления государственных и муниципальных услуг»;

Перечень НПА ОМСУ.

**Исчерпывающий перечень документов (информации), необходимых в соответствии с законодательными или иными нормативными правовыми актами для предоставления муниципальной услуги, услуг, необходимых и обязательных для предоставления муниципальной услуги, которые заявитель должен представить самостоятельно, способы их получения заявителями, в том числе в электронной форме, и порядок их представления**

2.7. Исчерпывающий перечень документов (информации), необходимых в соответствии с нормативными правовыми актами для предоставления муниципальной услуги, подлежащих представлению заявителем, способы их получения заявителем, в том числе в электронной форме, порядок их представления предусмотрены настоящим административным регламентом применительно к конкретной административной процедуре.

- заявление о выдаче ордера;

- документ, удостоверяющий личность заявителя – для физического лица и представителя юридического лица;

- документ, подтверждающий полномочия представителя заявителя, в случае подачи заявления представителем заявителя;

- проектная документация, включающая проект восстановления разрушенных (поврежденных) элементов благоустройства, схему строительства (реконструкции, ремонта) объекта, разработанную на основе топографического плана масштаба 1:500, согласованную с организациями ведающими инженерными коммуникациями;

- копия правоустанавливающего документа на земельный участок, право на который не зарегистрировано в Едином государственном реестре прав на недвижимое имущество и сделок с ним;

- технические условия на подключение объектов капитального строительства к сетям инженерно-технического обеспечения;

- копия договора с исполнителем инженерных изысканий, соответствующим

требованиям законодательства Российской Федерации, предъявляемым к лицам, выполняющим инженерные изыскания для подготовки проектной документации, строительства, реконструкции, капитального ремонта объектов капитального строительства;

- график производства земляных работ;
- копия приказа о назначении ответственного за производство земляных работ;
- копия договора подряда, заключенного на выполнение работ, указанных в заявлении;
- копия договора на содержание, восстановление разрушенных элементов благоустройства или гарантийное письмо заказчика, в случае выполнения работ по содержанию, восстановлению разрушенных элементов благоустройства собственными силами;
- фотографии места проведения земляных работ в трех ракурсах на бумажном или электронном носителе;
- локальный сметный расчет стоимости работ по восстановлению нарушенного дорожного покрытия (далее - локальная смета), для осуществления расчета залоговой стоимости работ по восстановлению нарушенного дорожного покрытия (далее – залоговая стоимость). Залоговая стоимость определяется в размере 100% от общей стоимости работ по восстановлению нарушенной дорожной одежды.
- платежное поручение о внесении залоговой стоимости;
- схема расположения проектируемой стоянки (парковки), разработанная на основе топографического плана масштаба 1:500, согласованная с ОМС, ИСОГД, ОГИБДД ГУ МОМВД России, владельцем автомобильной дороги общего пользования местного значения муниципального образования для случая оформления ордера на устройство стоянки (парковки).

Без ордера допускается производство земляных работ, связанных с аварийно-восстановительными работами на сетях инженерно-технического обеспечения, коммуникациях и подземных сооружениях в течение суток, при условии уведомления (телефонограммой) в течение 24 часов ОМС, отдела государственной инспекции безопасности дорожного движения с последующим обязательным получением ордера в установленном Положением порядке.

Заявление и приложенные к нему документы не должны содержать подчисток, приписок, зачеркнутых слов и иных неоговоренных исправлений, тексты в них должны быть написаны разборчиво, без сокращений.

Копии документов, прилагаемых к заявлению, направленные заявителем по почте должны быть нотариально удостоверены.

2.7.1. Для получения муниципальной услуги по продлению ордера на проведение земляных работ заявитель дополнительно к документам, представляемым для получения ордера на проведение земляных работ, представляет в уполномоченный орган:

- оригинал ордера на проведение земляных работ.

2.7.2. Для получения муниципальной услуги по закрытию ордера на проведение земляных работ заявитель представляет в уполномоченный орган:



- отчетную документацию о выполнении инженерных изысканий, состоящую из текстовой и графической частей, а также приложений к ней (в текстовой, графической, цифровой и иных формах);
- фотографии места проведения земляных работ после их завершения в трех ракурсах на бумажном или электронном носителе.

Заявление и документы, предусмотренные настоящим административным регламентом, подаются на бумажном носителе или в форме электронного документа. Заявление и документы в случае их направления в форме электронных документов подписываются усиленной квалифицированной электронной подписью соответственно заявителя или уполномоченных на подписание таких документов представителей заявителя в порядке, установленном законодательством Российской Федерации.

Заявление и приложенные к нему документы не должны содержать подчисток, приписок, зачеркнутых слов и иных неоговоренных исправлений, тексты в них должны быть написаны разборчиво, без сокращений.

Копии документов, прилагаемых к заявлению, направленные заявителем по почте, должны быть нотариально удостоверены.

**Исчерпывающий перечень документов (информации), необходимых в соответствии с законодательными или иными нормативными правовыми актами для предоставления муниципальной услуги, которые заявитель вправе представить по собственной инициативе, так как они подлежат получению в рамках межведомственного информационного взаимодействия**

2.8. Документами, необходимыми в соответствии с нормативными правовыми актами для предоставления муниципальной услуги, которые подлежат получению в рамках межведомственного информационного взаимодействия, являются:

- 1) Выписка из Единого государственного реестра юридических лиц;
- 2) Сведения из Единого государственного реестра прав на недвижимое имущество о земельном участке, право на который зарегистрировано в Едином государственном реестре прав на недвижимое имущество и сделок с ним;
- 3) Выписка из Единого государственного реестра прав на недвижимое имущество и сделок с ним;
- 4) Сведения о разрешении на строительство объектов капитального строительства.

2.9. Документы, указанные в пункте 2.8 административного регламента, могут быть представлены заявителем по собственной инициативе.

**Исчерпывающий перечень оснований для отказа в приеме документов, необходимых для предоставления муниципальной услуги**

2.10. Основаниями для отказа в приеме документов, необходимых для

предоставления муниципальной услуги, не предусмотрены.

**Исчерпывающий перечень оснований для приостановления  
или отказа в предоставлении муниципальной услуги**

2.11. Приостановление предоставления муниципальной услуги не предусмотрено.

2.12. В предоставлении муниципальной услуги может быть отказано в случаях:

2.12.1 подача заявления на проведение земляных работ в период с 15 октября по 15 апреля, за исключением случаев:

- аварийных ситуаций на подземных инженерных коммуникациях и на объектах, социально значимых для ОМС;
- технологического присоединения энергопринимающих устройств к электрическим сетям сетевой организации;

2.12.2 непредставление документов, указанных в п.2.7 настоящего Положения;

2.12.3 заявление и приложенные к нему документы содержат подчистки, приписки, зачеркнутые слова и иные неоговоренные исправления, тексты написаны не разборчиво, с сокращениями.

2.12.4 нарушение Заказчиком требований Положения или сроков производства работ по ранее выданным ордерам.

Ордера на новые объекты не выдаются этому Заказчику до завершения им начатых работ и устранения допущенных нарушений.

После устранения оснований для отказа в предоставлении муниципальной услуги в случаях, предусмотренных пунктом 2.12 административного регламента, заявитель вправе обратиться повторно за получением муниципальной услуги.

В случае отказа в предоставлении муниципальной услуги, решение об отказе оформляется в письменной форме не позднее чем через три рабочих дня со дня принятия такого решения и выдается получателю либо направляется по почте и может быть обжаловано заявителем в судебном порядке.

Решение об отказе в предоставлении муниципальной услуги должно содержать основания такого отказа.

**Перечень услуг, которые являются необходимыми и обязательными  
для предоставления муниципальной услуги, в том числе сведения о  
документе (документах), выдаваемом (выдаваемых) организациями,  
участвующими в предоставлении муниципальной услуги**

2.13. Услуги, необходимые и обязательные для предоставления муниципальной услуги, отсутствуют.

**Размер платы, взимаемой с заявителя при предоставлении муниципальной услуги, и способы ее взимания в случаях, предусмотренных федеральными**

**законами, принимаемыми в соответствии с ними иными нормативными правовыми актами Российской Федерации, нормативными правовыми актами субъектов Российской Федерации, муниципальными правовыми актами**

2.14. Административные процедуры по предоставлению муниципальной услуги осуществляются бесплатно.

**Максимальный срок ожидания в очереди при подаче запроса о предоставлении муниципальной услуги, услуги организации, участвующей в предоставлении муниципальной услуги, и при получении результата предоставления таких услуг**

2.16. Максимальный срок ожидания в очереди при подаче документов для получения муниципальной услуги и при получении результата предоставления муниципальной услуги составляет 15 минут.

Максимальный срок ожидания в очереди при подаче запроса о предоставлении услуги и при получении результата такой услуги в организацию, участвующую в предоставлении муниципальной услуги, составляет 20 минут.

Срок ожидания в очереди для получения консультации не должен превышать 12 минут; срок ожидания в очереди в случае приема по предварительной записи не должен превышать 10 минут.

При подаче заявления с сопутствующими документами посредством почты, факса необходимость ожидания в очереди исключается.

**Порядок и срок регистрации запроса заявителя о предоставлении муниципальной услуги, услуги организации, участвующей в предоставлении муниципальной услуги, в том числе в электронной форме**

2.17. Порядок регистрации заявления и прилагаемых к нему документов предусмотрен настоящим административным регламентом применительно к конкретной административной процедуре.

Заявление и прилагаемые к нему документы регистрируются в день их поступления.

Срок регистрации обращения заявителя не должен превышать 10 минут.

В случае если заявитель представил правильно оформленный и полный комплект документов, срок их регистрации не должен превышать 15 минут.

Срок регистрации обращения заявителя в организацию, участвующую в предоставлении муниципальной услуги, не должен превышать 15 минут.

**Требования к помещениям, в которых предоставляются муниципальные услуги, услуги организации, участвующей в предоставлении муниципальной услуги, к местам ожидания и приема заявителей,**

## **размещению и оформлению визуальной, текстовой и мультимедийной информации о порядке предоставления муниципальной услуги**

2.18. Вход в здание уполномоченного органа должен быть оборудован удобной лестницей с поручнями, а также пандусами для беспрепятственного передвижения инвалидов на колясках.

На территории, прилегающей к месторасположению уполномоченного органа, оборудуются места для парковки не менее пяти автотранспортных средств, из них не менее одного места - для парковки специальных транспортных средств инвалидов. Доступ заявителей к парковочным местам является бесплатным.

Прием заявителей и оказание услуги в уполномоченном органе осуществляется в обособленных местах приема (кабинках, стойках).

Место приема должно быть оборудовано удобными креслами (стульями) для сотрудника и заявителя, а также столом для раскладки документов.

Информация о фамилии, имени, отчестве и должности сотрудника уполномоченного органа, осуществляющего прием, размещается на личной информационной табличке или на рабочем месте сотрудника.

При входе в сектор ожидания оборудуется рабочее место сотрудника, осуществляющего консультирование заявителей по вопросам оказания муниципальной услуги, представляющего справочную информацию и направляющего заявителя к нужному сотруднику.

Сектор ожидания оборудуется креслами, столами (стойками) для возможности оформления заявлений (запросов), документов.

Сектор информирования оборудуется информационными стендами, содержащими информацию, необходимую для получения муниципальной услуги.

Стенды должны располагаться в доступном для просмотра месте, представлять информацию в удобной для восприятия форме. Информационные стенды должны содержать актуальную и исчерпывающую информацию, необходимую для получения муниципальной услуги, включая образцы заполнения документов.

2.19.1. Организации, участвующие в предоставлении муниципальной услуги, должны отвечать следующим требованиям:

а) наличие защищенных каналов связи, соответствующих требованиям законодательства Российской Федерации в сфере защиты информации, обеспечивающих функционирование информационных систем;

б) наличие инфраструктуры, обеспечивающей доступ к информационно-телекоммуникационной сети «Интернет»;

в) наличие не менее одного окна для приема и выдачи документов.

Рабочее место работника организации, участвующей в предоставлении муниципальной услуги, оборудуется персональным компьютером с возможностью доступа к необходимым информационным системам, печатающим и сканирующим устройствами.

Обслуживание заявителей в организации, участвующей в предоставлении муниципальной услуги, осуществляется в соответствии со следующими требованиями:

а) прием заявителей осуществляется не менее 3 дней в неделю и не менее 6 часов в день;

б) максимальный срок ожидания в очереди - 15 минут;

Условия комфортности приема заявителей должны соответствовать следующим требованиям:

а) наличие информационных стендов, содержащих актуальную и исчерпывающую информацию, необходимую для получения необходимых и обязательных услуг, в том числе:

-перечень необходимых и обязательных услуг, предоставление которых организовано;

-сроки предоставления необходимых и обязательных услуг;

-размеры платежей, уплачиваемых заявителем при получении необходимых и обязательных услуг, порядок их уплаты;

-информацию о дополнительных (сопутствующих) услугах, размерах и порядке их оплаты;

-порядок обжалования действий (бездействия), а также решений работников организации, предоставляющей необходимые и обязательные услуги;

-информацию о предусмотренной законодательством Российской Федерации ответственности работников организаций, предоставляющих необходимые и обязательные услуги, за нарушение порядка их предоставления;

-режим работы и адреса иных организаций, предоставляющих необходимые и обязательные услуги, находящихся на территории субъекта Российской Федерации;

-иную информацию, необходимую для получения необходимой и обязательной услуги;

б) наличие программно-аппаратного комплекса, обеспечивающего доступ заявителей к Единому portalу государственных и муниципальных услуг (функций), региональной информационной системе «Portal государственных и муниципальных услуг (функций) Амурской области», а также к информации о государственных и муниципальных услугах;

в) наличие платежного терминала (терминала для электронной оплаты), представляющего собой программно-аппаратный комплекс, функционирующий в автоматическом режиме и предназначенный для обеспечения приема платежей от физических лиц при оказании платных необходимых и обязательных услуг;

г) наличие стульев, кресельных секций, скамей (банкеток) и столов (стоек) для оформления документов с размещением на них форм (бланков) документов, необходимых для получения необходимых и обязательных услуг;

д) оформление сектора приема заявителей с окнами для приема и выдачи документов информационными табличками с указанием номера окна, фамилии, имени, отчества (при наличии) и должности работника организации,

осуществляющего прием и выдачу документов.

Помещения организации, предоставляющей необходимые и обязательные услуги, должны отвечать требованиям пожарной, санитарно-эпидемиологической безопасности, а также должны быть оборудованы средствами пожаротушения и оповещения о возникновении чрезвычайной ситуации, иными средствами, обеспечивающими безопасность и комфортное пребывание заявителей.

### **Показатели доступности и качества муниципальных услуг**

#### **2.20. Показатели доступности и качества муниципальных услуг:**

1) доступность информации о порядке и стандарте предоставления муниципальной услуги, об образцах оформления документов, необходимых для предоставления муниципальной услуги, размещенных на информационных стендах, на официальном информационном портале, ОМСУ, на сайте региональной информационной системы «Портал государственных и муниципальных услуг (функций) Амурской области», в федеральной государственной информационной системе «Единый портал государственных и муниципальных услуг (функций)» (далее – Портал);

2) доступность информирования заявителей в форме индивидуального (устного или письменного) информирования; публичного (устного или письменного) информирования о порядке, стандарте, сроках предоставления муниципальной услуги;

3) соблюдение сроков исполнения административных процедур;

4) соблюдение времени ожидания в очереди при подаче запроса о предоставлении муниципальной услуги и при получении результата предоставления муниципальной услуги;

5) соблюдение графика работы с заявителями по предоставлению муниципальной услуги;

6) доля заявителей, получивших муниципальную услугу в электронном виде;

7) количество взаимодействий заявителя с должностными лицами при предоставлении муниципальной услуги и их продолжительность;

8) возможность получения муниципальной услуги в многофункциональном центре предоставления государственных и муниципальных услуг.

### **3. Состав, последовательность и сроки выполнения административных процедур, требования к их выполнению**

3.1. Предоставление муниципальной услуги включает в себя следующие административные процедуры:

1. Прием и регистрация в уполномоченном органе документов,

необходимых для выдачи разрешений на производство (продление, закрытие) земляных работ.

2. Направление сотрудником уполномоченного органа межведомственного запроса в органы государственной власти, органы местного самоуправления или подведомственные им организации в случае, если определенные документы не были представлены заявителем самостоятельно.

3. Принятие уполномоченным органом решения о разрешении (продлении, закрытии) или решения об отказе в разрешении (продлении, закрытии).

4. Уведомление заявителя о принятом решении и выдача итогового документа способом, указанным в заявлении.

Основанием для начала предоставления муниципальной услуги служит поступившее заявление о предоставлении муниципальной услуги.

Блок-схема предоставления муниципальной услуги приведена в приложении N 3 к административному регламенту.

## **Прием и рассмотрение заявлений о предоставлении муниципальной услуги**

3.2. Основанием для начала исполнения административной процедуры является обращение заявителя в ОМСУ с заявлением о предоставлении муниципальной услуги.

Обращение осуществляется заявителем лично (в очной форме) путем подачи заявления и иных документов.

Очная форма подачи документов – подача заявления и иных документов при личном приеме в порядке общей очереди в приемные часы или по предварительной записи. При очной форме подачи документов заявитель подает заявление и документы, указанные в пункте 2.7 административного регламента, в бумажном виде, то есть документы установленной формы, сформированные на бумажном носителе.

Заочная форма подачи документов – направление заявления о предоставлении муниципальной услуги и иных документов по почте или в факсимильном сообщении.

При заочной форме подачи документов заявитель может направить заявление и документы, указанные в пункте 2.7 административного регламента, в бумажном виде, в виде копий документов на бумажном носителе, а также в бумажно-электронном виде.

Направление заявления и документов, указанных в пункте 2.7 административного регламента, в бумажном виде осуществляется по почте, заказным письмом, а также в факсимильном сообщении.

При направлении пакета документов по почте, днем получения заявления является день получения письма в ОМСУ.

Направление копий документов, указанных в пункте 2.7 административного регламента, в бумажно-электронном виде может быть осуществлена посредством отправления факсимильного сообщения. В этом

случае, заявитель, после отправки факсимильного сообщения может получить регистрационный номер, позвонив на телефонный номер ОМСУ.

При обращении заявителя за предоставлением муниципальной услуги, заявителю разъясняется информация:

- о нормативных правовых актах, регулирующих условия и порядок предоставления муниципальной услуги;
- о сроках предоставления муниципальной услуги;
- о требованиях, предъявляемых к форме и перечню документов, необходимых для предоставления муниципальной услуги.

По желанию заявителя информация о требованиях к форме и перечню документов, необходимых для предоставления муниципальной услуги, также может быть представлена ему сотрудником, ответственным за информирование, на бумажном носителе, отправлена факсимильной связью или посредством электронного сообщения.

При очной форме подачи документов, заявление о предоставлении муниципальной услуги может быть оформлено заявителем в ходе приема, либо оформлено заранее и приложено к комплекту документов.

В заявлении (Приложение 2) указываются следующие обязательные реквизиты и сведения:

сведения о заявителе (фамилия, имя, отчество заявителя - физического лица);

данные о месте нахождения заявителей (адрес регистрации по месту жительства, адрес места фактического проживания, почтовые реквизиты, контактные телефоны);

предмет обращения;

количество представленных документов;

дата подачи заявления;

подпись лица, подавшего заявление.

По просьбе обратившегося лица, заявление может быть оформлено специалистом, ответственным за прием документов, с использованием программных средств. В этом случае заявитель собственноручно вписывает в заявление свою фамилию, имя и отчество, ставит дату и подпись.

Специалист, ответственный за прием документов, осуществляет следующие действия в ходе приема заявителя:

– устанавливает предмет обращения, проверяет документ, удостоверяющий личность;

– проверяет полномочия заявителя;

– проверяет наличие всех документов, необходимых для предоставления муниципальной услуги, которые заявитель обязан предоставить самостоятельно в соответствии с пунктом 2.7 административного регламента;

– проверяет соответствие представленных документов требованиям, удостоверяясь, что:

документы в установленных законодательством случаях нотариально



удостоверены, скреплены печатями, имеют надлежащие подписи сторон или определенных законодательством должностных лиц;

тексты документов написаны разборчиво, наименования юридических лиц - без сокращения, с указанием их мест нахождения;

фамилии, имена и отчества физических лиц, контактные телефоны, адреса их мест жительства написаны полностью;

в документах нет подчисток, приписок, зачеркнутых слов и иных неоговоренных исправлений;

документы не исполнены карандашом;

документы не имеют серьезных повреждений, наличие которых не позволяет однозначно истолковать их содержание;

– принимает решение о приеме у заявителя представленных документов;

– выдает заявителю уведомление с описью представленных документов и указанием даты их принятия, подтверждающее принятие документов согласно Приложению 5 к настоящему административному регламенту, регистрирует принятое заявление и документы;

– при необходимости изготавливает копии представленных заявителем документов, выполняет на них надпись об их соответствии подлинным экземплярам, заверяет своей подписью с указанием фамилии и инициалов.

При установлении фактов отсутствия необходимых документов, несоответствия представленных документов требованиям, указанным в настоящем административном регламенте, специалист, ответственный за прием документов, уведомляет заявителя о наличии препятствий для предоставления муниципальной услуги, объясняет заявителю содержание выявленных недостатков в представленных документах и предлагает принять меры по их устранению.

При отсутствии у заявителя заполненного заявления или неправильном его заполнении специалист, ответственный за прием документов, помогает заявителю заполнить заявление.

По итогам исполнения административной процедуры по приему документов специалист, ответственный за прием документов, формирует комплект документов (дело) и передает его специалисту, ответственному за межведомственное взаимодействие.

Длительность осуществления всех необходимых действий не может превышать 15 минут.

Если заявитель обратился заочно, специалист, ответственный за прием документов:

– регистрирует его под индивидуальным порядковым номером в день поступления документов в информационную систему;

– проверяет правильность оформления заявления, при поступлении заявления по почте или в факсимильном сообщении, и правильность

оформления иных документов, поступивших от заявителя;

- проверяет представленные документы на предмет комплектности;
- отправляет заявителю уведомление с описью принятых документов и указанием даты их принятия, подтверждающее принятие документов (отказ в принятии документов).

Уведомление направляется заявителю не позднее дня, следующего за днем поступления заявления и документов, способом, который использовал заявитель при заочном обращении (заказным письмом по почте, в электронном сообщении, в факсимильном сообщении).

В случае если наряду с исчерпывающим перечнем документов, которые заявитель должен предоставить самостоятельно, были предоставлены документы, указанные в пункте 2.8. административного регламента, специалист, ответственный за прием документов, проверяет такие документы на соответствие требованиям, установленным в административном регламенте, и (если выявлены недостатки) уведомляет заявителя о необходимости устранения недостатков в таких документах в трехдневный срок либо (если недостатки не выявлены) прикладывает документы к делу заявителя и регистрирует такие документы в общем порядке.

Непредставление таких документов (или не исправление в таких документах недостатков заявителем в трехдневный срок) не является основанием для отказа в приеме документов.

В случае если заявитель не представил документы, указанные в пункте 2.8. административного регламента (или не исправил недостатки в таких документах в трехдневный срок), специалист, ответственный за прием документов, передает комплект документов специалисту, ответственному за межведомственное взаимодействие, для направления межведомственных запросов в органы (организации), указанные в пункте 2.3 административного регламента.

Срок исполнения административной процедуры составляет не более 15 минут.

Результатом административной процедуры является прием и регистрация документов, представленных заявителем, либо уведомление заявителя о необходимости переоформления представленного заявления (исправлении или доукомплектовании документов) либо направление заявителю уведомления о возврате представленных документов с мотивированным объяснением причин отказа в рассмотрении заявления по существу.

**Направление межведомственных запросов в органы государственной власти, органы местного самоуправления и подведомственные этим органам организации в случае, если определенные документы не были представлены заявителем самостоятельно**

3.3. Основанием для начала осуществления административной процедуры является получение специалистом, ответственным за

межведомственное взаимодействие, документов и информации для направления межведомственных запросов о получении документов (сведений из них), указанных в пункте 2.8. административного регламента.

Специалист, ответственный за межведомственное взаимодействие, не позднее дня, следующего за днем поступления заявления:

- оформляет межведомственные запросы в органы, указанные в пункте 2.3 административного регламента, согласно Приложению 4 к административному регламенту, а также в соответствии с утвержденной технологической картой межведомственного взаимодействия по муниципальной услуге;
- подписывает оформленный межведомственный запрос у руководителя;
- регистрирует межведомственный запрос в соответствующем реестре;
- направляет межведомственный запрос в соответствующий орган.

Межведомственный запрос оформляется и направляется в соответствии с порядком межведомственного информационного взаимодействия, предусмотренным действующим законодательством.

Межведомственный запрос содержит:

- 1) наименование органа (организации), направляющего межведомственный запрос;
- 2) наименование органа или организации, в адрес которых направляется межведомственный запрос;
- 3) наименование муниципальной услуги, для предоставления которой необходимо представление документа и (или) информации, а также, если имеется, номер (идентификатор) такой услуги в реестре услуг.
- 4) указание на положения нормативного правового акта, которыми установлено представление документа и (или) информации, необходимых для предоставления муниципальной услуги, и указание на реквизиты данного нормативного правового акта;
- 5) сведения, необходимые для представления документа и (или) информации, изложенные заявителем в поданном заявлении;
- 6) контактная информация для направления ответа на межведомственный запрос;
- 7) дата направления межведомственного запроса и срок ожидаемого ответа на межведомственный запрос;
- 8) фамилия, имя, отчество и должность лица, подготовившего и направившего межведомственный запрос, а также номер служебного телефона и (или) адрес электронной почты данного лица для связи.

Направление межведомственного запроса осуществляется одним из следующих способов:

- почтовым отправлением;
- курьером, под расписку;
- через систему межведомственного электронного взаимодействия

(СМЭВ).

Использование СМЭВ для подготовки и направления межведомственного запроса, а также получения запрашиваемого документа (информации) осуществляется в установленном нормативными правовыми актами Российской Федерации и Амурской области порядке.

Межведомственный запрос, направляемый с использованием СМЭВ, подписывается усиленной квалифицированной электронной подписью специалиста, ответственного за межведомственное взаимодействие.

Контроль за направлением запросов, получением ответов на запросы и своевременной передачей указанных ответов осуществляет специалист, ответственный за межведомственное взаимодействие.

В случае нарушения органами (организациями), в адрес которых направлялся межведомственный запрос, установленного срока направления ответа на такой межведомственный запрос специалист, ответственный за межведомственное взаимодействие, направляет повторный межведомственный запрос, уведомляет заявителя о сложившейся ситуации способом, который использовал заявитель при заочном обращении (заказным письмом по почте, в электронном сообщении, в факсимильном сообщении) либо по телефону, в частности о том, что заявителю не отказывается в предоставлении услуги, и о праве заявителя самостоятельно представить соответствующий документ.

Повторный межведомственный запрос может содержать слова «направляется повторно», дату направления и регистрационный номер первого межведомственного запроса.

В день получения всех требуемых ответов на межведомственные запросы специалист, ответственный за межведомственное взаимодействие, передает зарегистрированные ответы и заявление вместе с представленными заявителем документами специалисту ОМСУ, ответственному за принятие решения о предоставлении услуги.

Если заявитель самостоятельно представил все документы, указанные в пункте 2.8 административного регламента, и отсутствует необходимость направления межведомственного запроса (все документы оформлены верно), то специалист, ответственный за прием документов, передает полный комплект специалисту ОМСУ, ответственному за принятие решения о предоставлении услуги.

Срок исполнения административной процедуры составляет 5 рабочих дней со дня обращения заявителя.

Результатом исполнения административной процедуры является получение полного комплекта документов и его направление специалисту ОМСУ, ответственному за принятие решения о предоставлении услуги, для принятия решения о предоставлении муниципальной услуги либо направление повторного межведомственного запроса.

- Рассмотрение заявления.

Специалист в течение 3 дней со дня поступления заявления осуществляет проверку правильности (полноты) его заполнения, наличия обязательных приложений к заявлению.

### **Принятие ОМСУ решения о (результат услуги) или решения об отказе в (результат услуги)**

3.4. Основанием для начала исполнения административной процедуры является передача в ОМСУ полного комплекта документов, необходимых для принятия решения (за исключением документов, находящихся в распоряжении ОМСУ, - данные документы ОМСУ получает самостоятельно).

Специалист ОМСУ, ответственный за принятие решения о предоставлении услуги, в течение одного рабочего дня направляет запрос в подразделение ОМСУ, в котором находятся недостающие документы, находящиеся в распоряжении ОМСУ. Соответствующее подразделение ОМСУ, в котором находятся недостающие документы, находящиеся в распоряжении ОМСУ, направляет ответ на запрос в течение одного рабочего дня с момента получения запроса от специалиста ОМСУ, ответственного за принятие решения о предоставлении услуги.

Специалист ОМСУ, ответственный за принятие решения о предоставлении услуги, получив документы, представленные заявителем, и ответы на межведомственные запросы из органов и организаций, в которые направлялись запросы, и приложенные к ответам документы в течение одного рабочего дня осуществляет проверку комплекта документов.

Специалист ОМСУ, ответственный за принятие решения о предоставлении услуги, проверяет комплект документов на предмет наличия всех документов, необходимых для предоставления муниципальной услуги, и соответствия указанных документов установленным требованиям.

При рассмотрении комплекта документов для предоставления муниципальной услуги специалист ОМСУ, ответственный за принятие решения о предоставлении услуги, устанавливает соответствие получателя муниципальной услуги критериям для предоставления муниципальной услуги, а также наличие оснований для отказа в предоставлении муниципальной услуги, предусмотренных пунктом 2.12 административного регламента.

Основанием для начала исполнения административной процедуры является передача сотруднику уполномоченного органа, ответственному за принятие решения, полного комплекта документов, необходимых для принятия решения.

Сотрудник, ответственный за принятие решения, устанавливает предмет обращения, личность заявителя.

Сотрудник, ответственный за принятие решения, определяет наличие оснований для выдачи разрешения на производство (продление, закрытие) земляных работ.

### **Принятие решения о разрешении (продлении, закрытии)**

При наличии оснований для выдачи разрешения (ордера) на производство (продление, закрытие) земляных работ сотрудник, ответственный за принятие решения, вводит в электронную базу данных сведения о заявителе, а также информацию о заявителе, необходимую для принятия решения о разрешении (продлении, закрытии):

- о получателе муниципальной услуги:

1) физическом лице (индивидуальном предпринимателе): фамилия, имя, отчество, реквизиты документа, удостоверяющего личность (серия, номер, кем и когда выдан), место жительства;

2) юридическом лице: наименование, организационно-правовая форма, юридический и фактический адреса, фамилия, имя, отчество лица, уполномоченного представлять интересы юридического лица, с указанием реквизитов документа, удостоверяющего эти полномочия;

- о земельном участке;

- об основании для выдачи разрешения на производство (продление, закрытие) земляных работ.

Сотрудник, ответственный за принятие решения, готовит два экземпляра проекта разрешения (ордера) на производство (продление, закрытие) земляных работ.

Сотрудник, ответственный за принятие решения, прикладывает к личному делу заявителя проект разрешения (ордера) и передает его должностному лицу, ответственному за осуществление текущего контроля (далее также - должностное лицо, осуществляющее функцию текущего контроля).

Должностное лицо, осуществляющее функцию текущего контроля, проверяет правильность введения информации о заявителе в электронную базу данных путем сверки внесенных сотрудником, ответственным за принятие решения, сведений с документами в личном деле.

Должностное лицо, осуществляющее функцию текущего контроля, проверяет правильность составления проекта разрешения (ордера) о разрешении (продлении, закрытии).

При подтверждении обоснованности подготовленного проекта разрешения (ордера) о разрешении (продлении, закрытии), правильности заполнения информации о заявителе в электронной базе данных должностное лицо, осуществляющее функцию текущего контроля, визирует проект разрешения (ордера) и передает его вместе с личным делом заявителя главе администрации города для подписания.

При наличии замечаний должностное лицо, осуществляющее функцию текущего контроля, возвращает проект разрешения (ордера) вместе с личным делом заявителя сотруднику, ответственному за принятие решения, для их устранения.

В случае возврата должностным лицом, осуществляющим функцию текущего контроля, личного дела заявителя и проекта разрешения (ордера)

сотрудник, ответственный за принятие решения, устраняет допущенные ошибки и вновь передает указанные документы должностному лицу, осуществляющему функцию текущего контроля.

Разрешение (ордер) подписывается руководителем уполномоченного органа и заверяется печатью уполномоченного органа.

Подписанное и заверенное печатью разрешение (ордер) вместе с личным делом заявителя передается руководителем уполномоченного органа сотруднику, ответственному за принятие решения.

Сотрудник, ответственный за принятие решения, направляет специалисту по делопроизводству экземпляры разрешения (ордера). Один экземпляр подлежит передаче заявителю, второй экземпляр распоряжения вместе с личным делом заявителя помещается в архив действующих дел.

Результатом данной административной процедуры в части принятия положительного решения являются принятие решения о разрешении (продлении, закрытии) и направление разрешения (ордера) специалисту по делопроизводству.

### **Принятие решения об отказе в разрешении (продлении, закрытии)**

Основанием для начала исполнения административной процедуры является наличие оснований для отказа в разрешении (продлении, закрытии).

При наличии оснований ответственный за принятие решения готовит проект решения об отказе в разрешении (продлении, закрытии) в двух экземплярах с указанием оснований для отказа в разрешении (продлении, закрытии).

Сотрудник, ответственный за принятие решения, передает проект решения об отказе в разрешении (продлении, закрытии) вместе с личным делом заявителя должностному лицу, осуществляющему функцию текущего контроля.

Должностное лицо, осуществляющее функцию текущего контроля, проверяет соответствие представленных документов требованиям к ним, правильность составления проекта решения об отказе в разрешении (продлении, закрытии).

При подтверждении обоснованности подготовленного проекта решения об отказе в разрешении (продлении, закрытии) должностное лицо, осуществляющее функцию текущего контроля, визирует указанный документ и передает оба экземпляра вместе с личным делом заявителя руководителю уполномоченного органа для подписания.

При наличии замечаний должностное лицо, осуществляющее функцию текущего контроля, возвращает проект решения об отказе в разрешении (продлении, закрытии) вместе с личным делом заявителя сотруднику, ответственному за принятие решения, для их устранения.

В случае возврата должностным лицом, осуществляющим функцию

текущего контроля, проекта решения об отказе в разрешении (продлении, закрытии) вместе с личным делом заявителя сотрудник, ответственный за принятие решения, устраняет допущенные ошибки и вновь передает указанные документы должностному лицу, осуществляющему функцию текущего контроля.

Решение об отказе в разрешении (продлении, закрытии) подписывается руководителем уполномоченного органа после проверки указанных документов должностным лицом, осуществляющим функцию текущего контроля.

Подписанные решения об отказе в разрешении (продлении, закрытии) вместе с личным делом заявителя передаются сотруднику, ответственному за принятие решения.

Сотрудник, ответственный за принятие решения, в день поступления документов от руководителя уполномоченного органа не позднее дня, следующего за днем принятия соответствующего решения, направляет экземпляры решения об отказе в разрешении (продлении, закрытии) специалисту по делопроизводству для передачи одного экземпляра заявителю и помещения второго в архив недействующих дел.

Результатом данной административной процедуры в части принятия отрицательного решения являются принятие решения об отказе в разрешении (продлении, закрытии) и направление специалисту по делопроизводству решения об отказе в разрешении (продлении, закрытии) для уведомления заявителя.

### **Уведомление заявителя о принятом решении и выдаче итогового документа**

Основанием для начала исполнения административной процедуры является поступление специалисту по делопроизводству документа о принятом решении - решения о разрешении (продлении, закрытии) или решения об отказе в разрешении (продлении, закрытии).

Специалист по делопроизводству после поступления ему документов в день поступления документов передает документ о принятом решении сотруднику, ответственному за рассмотрение документов. Сотрудник, ответственный за рассмотрение документов, в день поступления к нему документов обязан уведомить заявителя о принятом решении в соответствии со способом, указанным в поданном заявлении.

Итоговым документом предоставления услуги являются:

разрешение (ордер) на производство земляных работ (продление, закрытие);

решение об отказе в разрешении (продлении, закрытии).

- в случае если заявителем выбран способ уведомления о принятом решении и итогового документа по почте, то сотрудник, ответственный за рассмотрение документов, подготавливает и направляет заявителю по почте итоговый документ предоставления услуги, а также изготавливает электронную



копию документа, подтверждающего направление заявителю по почте результатов предоставления услуги, и прикладывает его к пакету документов, хранящемуся в электронном виде;

- в электронном журнале и книге выданных документов делается отметка о направлении итогового документа;

- в случае если заявителем выбран способ уведомления о принятом решении по телефону или по электронной почте, то сотрудник, ответственный за рассмотрение документов, уведомляет заявителя соответствующим способом о необходимости явиться в уполномоченный орган для получения итогового документа;

- при личном обращении заявителя в уполномоченный орган для получения итогового документа сотрудник, ответственный за рассмотрение документов:

устанавливает личность заявителя, в том числе проверяет документ, удостоверяющий личность заявителя и его полномочия;

проверяет у заявителя наличие расписки о приеме документов;

находит сформированное дело заявителя с итоговым документом и распиской о приеме документов;

знакомит заявителя с перечнем выдаваемых документов;

формирует с использованием программных средств расписку о получении результата предоставления;

после чего выдает документы заявителю. При этом заявитель ставит дату получения документов и подпись в книге учета выдаваемых документов, а также на экземпляре расписки о получении документов;

- после выдачи итогового документа регистрационная запись, открытая на данного заявителя в электронном журнале, закрывается, а комплект документов формируется в дело для сдачи его в архив;

- основаниями для отказа в выдаче итогового документа являются:

отзыв заявителем своего заявления об оказании услуги;

отсутствие у лица надлежащим образом оформленных полномочий на получение итогового документа;

- при наличии оснований для отказа в выдаче итогового документа заявителю в устном или (по требованию заявителя) письменном виде разъясняются причины отказа в выдаче результата оказания услуги;

- результатом административной процедуры является уведомление заявителя о принятом решении, а в случае выбора заявителем способа получения итогового документа по почте - направление итогового документа.

Специалист ОМСУ, ответственный за принятие решения о предоставлении услуги, направляет один экземпляр решения специалисту ОМСУ, ответственному за выдачу результата предоставления услуги, для выдачи его заявителю, а второй экземпляр передается в архив ОМСУ.

Срок исполнения административной процедуры составляет 5 рабочих дней со дня получения в ОМСУ от заявителя документов, обязанность по представлению которых возложена на заявителя.

Результатом административной процедуры являются принятие ОМСУ решения о выдаче разрешений на проведение земляных работ или решения об отказе в выдаче разрешений на проведение земляных работ и направление принятого решения для выдачи его заявителю.

### **Выдача заявителю результата предоставления муниципальной услуги**

3.5. Основанием начала исполнения административной процедуры является поступление специалисту, ответственному за выдачу результата предоставления услуги, решения о выдаче разрешения на проведение земляных работ или решения об отказе в выдаче разрешения на проведение земляных работ (далее - документ, являющийся результатом предоставления услуги).

Административная процедура исполняется специалистом, ответственным за выдачу результата предоставления услуги.

При поступлении документа, являющегося результатом предоставления услуги, специалист, ответственный за выдачу результата предоставления услуги, информирует заявителя о дате, с которой заявитель может получить документ, являющийся результатом предоставления услуги.

Информирование заявителя осуществляется по телефону и посредством отправления электронного сообщения на указанный заявителем адрес электронной почты.

Выдачу документа, являющегося результатом предоставления услуги, осуществляет специалист, ответственный за выдачу результата предоставления услуги, при личном приеме заявителя при предъявлении им документа, удостоверяющего личность, а при обращении представителя - также документа, подтверждающего полномочия представителя, под роспись, которая проставляется в журнале регистрации, либо документ, являющийся результатом предоставления услуги, направляется по почте заказным письмом с уведомлением.

Сведения об уведомлении заявителя и приглашении его за получением документа, являющегося результатом предоставления услуги, сведения о выдаче документа, являющегося результатом предоставления муниципальной услуги, вносятся в электронный журнал регистрации.

Срок исполнения административной процедуры составляет не более трех рабочих дней.

Результатом исполнения административной процедуры является выдача заявителю решения (результат услуги) или решения об отказе (результат услуги).

## **4. Формы контроля за исполнением административного регламента**

### **Порядок осуществления текущего контроля за соблюдением и исполнением положений административного регламента предоставления**

## **муниципальной услуги и иных нормативных правовых актов**

4.1. Текущий контроль за соблюдением и исполнением должностными лицами положений настоящего административного регламента и иных нормативных правовых актов, устанавливающих требования к предоставлению муниципальной услуги, осуществляется руководителем ОМСУ.

### **Порядок и периодичность осуществления плановых и внеплановых проверок полноты и качества предоставления муниципальной услуги**

4.2. Проверка полноты и качества предоставления муниципальной услуги включает в себя проведение плановых и внеплановых проверок, выявление и устранение нарушений порядка и сроков предоставления муниципальной услуги, рассмотрение обращений заявителей в ходе предоставления муниципальной услуги, содержащих жалобы на решения, действия (бездействие) должностных лиц, осуществляющих предоставление муниципальной услуги.

При проверке могут рассматриваться все вопросы, связанные с предоставлением муниципальной услуги, или вопросы, связанные с исполнением отдельных административных процедур.

По результатам проверок должностное лицо, осуществляющее текущий контроль, дает указания по устранению выявленных отклонений и нарушений и контролирует их исполнение.

### **Ответственность должностных лиц**

4.3. Специалист, ответственный за прием документов, несет ответственность за сохранность принятых документов, порядок и сроки их приема и направления их специалисту, ответственному за межведомственное взаимодействие.

Специалист ОМСУ, ответственный за принятие решения о предоставлении муниципальной услуги, несет персональную ответственность за своевременность и качество подготовки документов, являющихся результатом муниципальной услуги.

### **Требования к порядку и формам контроля за предоставлением муниципальной услуги, в том числе со стороны граждан, их объединений и организаций**

4.4. Граждане, юридические лица, их объединения и организации в случае выявления фактов нарушения порядка предоставления муниципальной услуги или ненадлежащего исполнения настоящего административного регламента вправе обратиться с жалобой в ОМСУ, правоохранительные и органы государственной власти.

Граждане, юридические лица, их объединения и организации вправе направлять замечания, рекомендации и предложения по оптимизации и улучшению качества и доступности предоставления муниципальной услуги.

Общественный контроль за предоставлением муниципальной услуги включает в себя организацию и проведение совместных мероприятий (семинаров, проблемных дискуссий, «горячих линий», конференций, «круглых» столов).

Рекомендации и предложения по вопросам предоставления муниципальной услуги, выработанные в ходе проведения таких мероприятий учитываются ОМСУ, иными органами местного самоуправления, органами исполнительной власти Амурской области, подведомственными данным органам организациями, участвующими в предоставлении муниципальной услуги, в дальнейшей работе по предоставлению муниципальной услуги.

## **5. Досудебный порядок обжалования решения и действия (бездействия) органа, представляющего муниципальную услугу, а также должностных лиц и муниципальных служащих, обеспечивающих ее предоставление**

5.1. Заявители имеют право на обжалование решений, принятых в ходе предоставления муниципальной услуги, действий или бездействия должностных лиц МФЦ, ОМСУ в досудебном порядке.

Жалоба может быть направлена по почте, через МФЦ, с использованием информационно-телекоммуникационной сети «Интернет», с официального сайта органа, предоставляющего муниципальную услугу, единого портала государственных и муниципальных услуг либо регионального портала государственных и муниципальных услуг, в том числе в следующих случаях:

1) нарушение срока регистрации запроса о предоставлении муниципальной услуги, запроса, указанного в [статье 15.1](#) № 210-ФЗ от 27.07.2010г.

2) нарушение срока предоставления муниципальной услуги. В указанном случае досудебное (внесудебное) обжалование заявителем решений и действий (бездействия) многофункционального центра, работника многофункционального центра возможно в случае, если на многофункциональный центр, решения и действия (бездействие) которого обжалуются, возложена функция по предоставлению соответствующих государственных или муниципальных услуг в полном объеме в порядке, определенном [частью 1.3 статьи 16](#) № 210-ФЗ от 27.07.2010г.

3) требование у заявителя документов или информации либо осуществления действий, представление или осуществление которых не предусмотрено нормативными правовыми актами Российской Федерации, нормативными правовыми актами субъектов Российской Федерации, муниципальными правовыми актами для предоставления государственной или муниципальной услуги;

4) отказ в приеме документов, предоставление которых предусмотрено нормативными правовыми актами Российской Федерации, нормативными

правовыми актами субъектов Российской Федерации, муниципальными правовыми актами для предоставления муниципальной услуги, у заявителя;

5) отказ в предоставлении муниципальной услуги, если основания отказа не предусмотрены федеральными законами и принятыми в соответствии с ними иными нормативными правовыми актами Российской Федерации, законами и иными нормативными правовыми актами субъектов Российской Федерации, муниципальными правовыми актами. В указанном случае досудебное (внесудебное) обжалование заявителем решений и действий (бездействия) многофункционального центра, работника многофункционального центра возможно в случае, если на многофункциональный центр, решения и действия (бездействие) которого обжалуются, возложена функция по предоставлению соответствующих муниципальных услуг в полном объеме в порядке, определенном [частью 1.3 статьи 16](#) № 210-ФЗ от 27.07.2010г.

6) затребование с заявителя при предоставлении государственной или муниципальной услуги платы, не предусмотренной нормативными правовыми актами Российской Федерации, нормативными правовыми актами субъектов Российской Федерации, муниципальными правовыми актами;

7) отказ органа, предоставляющего муниципальную услугу, должностного лица органа, органа, предоставляющего муниципальную услугу, многофункционального центра, работника многофункционального центра, организаций, предусмотренных [частью 1.1 статьи 16](#) настоящего Федерального закона, или их работников в исправлении допущенных ими опечаток и ошибок в выданных в результате предоставления муниципальной услуги документах либо нарушение установленного срока таких исправлений. В указанном случае досудебное (внесудебное) обжалование заявителем решений и действий (бездействия) многофункционального центра, работника многофункционального центра возможно в случае, если на многофункциональный центр, решения и действия (бездействие) которого обжалуются, возложена функция по предоставлению соответствующих муниципальных услуг в полном объеме в порядке, определенном [частью 1.3 статьи 16](#) № 210-ФЗ от 27.07.2010г.

8) нарушение срока или порядка выдачи документов по результатам предоставления муниципальной услуги;

9) приостановление предоставления муниципальной услуги, если основания приостановления не предусмотрены федеральными законами и принятыми в соответствии с ними иными нормативными правовыми актами Российской Федерации, законами и иными нормативными правовыми актами субъектов Российской Федерации, муниципальными правовыми актами. В указанном случае досудебное (внесудебное) обжалование заявителем решений и действий (бездействия) многофункционального центра, работника многофункционального центра возможно в случае, если на многофункциональный центр, решения и действия (бездействие) которого обжалуются, возложена функция по предоставлению соответствующих

муниципальных услуг в полном объеме в порядке, определенном [частью 1.3 статьи 16](#) № 210-ФЗ от 27.07.2010г.

10) требование у заявителя при предоставлении и муниципальной услуги документов или информации, отсутствие и (или) недостоверность которых не указывались при первоначальном отказе в приеме документов, необходимых для предоставления муниципальной услуги, либо в предоставлении муниципальной услуги, за исключением случаев, предусмотренных [пунктом 4 части 1 статьи 7](#) № 210-ФЗ от 27.07.2010г. В указанном случае досудебное (внесудебное) обжалование заявителем решений и действий (бездействия) многофункционального центра, работника многофункционального центра возможно в случае, если на многофункциональный центр, решения и действия (бездействие) которого обжалуются, возложена функция по предоставлению соответствующих муниципальных услуг в полном объеме в порядке, определенном [частью 1.3 статьи 16](#) № 210-ФЗ от 27.07.2010г.

Заявители имеют право обратиться с жалобой лично (устно) или направить жалобу в письменном виде (далее - письменное обращение) на бумажном носителе или в электронной форме по почте, через МФЦ, с использованием информационно-телекоммуникационной сети «Интернет», официального сайта ОМСУ, сайта региональной информационной системы "Портал государственных и муниципальных услуг (функций) Амурской области", федеральной государственной информационной системы "Единый портал государственных и муниципальных услуг (функций)", а также письменная жалоба может быть принята при личном приеме заявителя. В случае подачи жалобы при личном приеме заявитель представляет документ, удостоверяющий его личность в соответствии с законодательством Российской Федерации. При подаче жалобы в электронном виде документы могут быть представлены в форме электронных документов, подписанных электронной подписью, вид которой предусмотрен законодательством Российской Федерации, при этом документ, удостоверяющий личность заявителя, не требуется.

Жалоба подлежит рассмотрению должностным лицом, наделенным полномочиями по рассмотрению жалоб, в течение пятнадцати рабочих дней со дня ее регистрации, а в случае обжалования отказа в приеме документов у заявителя либо в исправлении допущенных опечаток и ошибок или в случае обжалования нарушения установленного срока таких исправлений - в течение пяти рабочих дней со дня ее регистрации.

Жалоба должна содержать:

1) наименование органа, предоставляющего муниципальную услугу, должностного лица органа, предоставляющего муниципальную услугу, либо муниципального служащего, многофункционального центра, его руководителя и (или) работника, организаций, предусмотренных [частью 1.1 статьи 16](#) № 210-ФЗ от 27.07.2010г., их руководителей и (или) работников, решения и действия (бездействие) которых обжалуются.

2) фамилию, имя, отчество (последнее - при наличии), сведения о месте жительства заявителя - физического лица либо наименование, сведения о месте нахождения заявителя - юридического лица, а также номер (номера) контактного телефона, адрес (адреса) электронной почты (при наличии) и почтовый адрес, по которым должен быть направлен ответ заявителю;

3) сведения об обжалуемых решениях и действиях (бездействии) органа, предоставляющего государственную услугу, органа, предоставляющего муниципальную услугу, должностного лица органа, предоставляющего муниципальную услугу, либо муниципального служащего, многофункционального центра, работника многофункционального центра, организаций, предусмотренных [частью 1.1 статьи 16 частью 1.1 статьи 16 № 210-ФЗ от 27.07.2010г.](#)

4) доводы, на основании которых заявитель не согласен с решением и действием (бездействием) органа, предоставляющего муниципальную услугу, должностного лица органа, предоставляющего муниципальную услугу, либо муниципального служащего, многофункционального центра, работника многофункционального центра, организаций, предусмотренных частью 1.1 статьи 16 № 210-ФЗ от 27.07.2010г., их работников. Заявителем могут быть представлены документы (при наличии), подтверждающие доводы заявителя, либо их копии.

Заявитель вправе запрашивать и получать информацию и документы, необходимые для обоснования и рассмотрения жалобы.

В случае если жалоба подается через представителя заявителя, также представляется документ, подтверждающий полномочия на осуществление действий от имени заявителя. В качестве документа, подтверждающего полномочия на осуществление действий от имени заявителя, может быть представлена:

а) оформленная в соответствии с законодательством Российской Федерации доверенность (для физических лиц);

б) оформленная в соответствии с законодательством Российской Федерации доверенность, заверенная печатью заявителя и подписанная руководителем заявителя или уполномоченным этим руководителем лицом (для юридических лиц);

в) копия решения о назначении или об избрании либо приказа о назначении физического лица на должность, в соответствии с которым такое физическое лицо обладает правом действовать от имени заявителя без доверенности.

При поступлении жалобы через МФЦ, многофункциональный центр обеспечивает ее передачу в уполномоченный на ее рассмотрение орган в порядке и сроки, которые установлены соглашением о взаимодействии между многофункциональным центром и органом, предоставляющим муниципальную услугу, но не позднее следующего рабочего дня со дня поступления жалобы.

По результатам рассмотрения жалобы *ОМСУ* может быть принято одно из следующих решений:

1) удовлетворить жалобу, в том числе в форме отмены принятого решения, исправления допущенных органом, предоставляющим муниципальную услугу, опечаток и ошибок в выданных в результате предоставления муниципальной услуги документах, возврата заявителю денежных средств, взимание которых не предусмотрено нормативными правовыми актами Российской Федерации, нормативными правовыми актами субъектов Российской Федерации, муниципальными правовыми актами, а также в иных формах;

2) отказать в удовлетворении жалобы.

Уполномоченный на рассмотрение жалобы орган отказывает в удовлетворении жалобы в следующих случаях:

а) наличие вступившего в законную силу решения суда по жалобе о том же предмете и по тем же основаниям;

б) подача жалобы лицом, полномочия которого не подтверждены в порядке, установленном законодательством Российской Федерации;

в) наличие решения по жалобе, принятого ранее в соответствии с требованиями настоящего административного регламента в отношении того же заявителя и по тому же предмету жалобы.

г) в случае не подтверждения доводов лица подавшего жалобу.

Основания для приостановления рассмотрения жалобы не предусмотрены.

В случае установления в ходе или по результатам рассмотрения жалобы признаков состава административного правонарушения, или преступления должностное лицо, наделенное полномочиями по рассмотрению жалоб, незамедлительно направляет имеющиеся материалы в органы прокуратуры.

Не позднее дня, следующего за днем принятия указанного решения, заявителю в письменной форме и по желанию заявителя в электронной форме направляется мотивированный ответ о результатах рассмотрения жалобы.

В случае несогласия с результатами досудебного обжалования, а также на любой стадии рассмотрения спорных вопросов заявитель имеет право обратиться в суд в соответствии с установленным действующим законодательством порядке.

В случае признания жалобы подлежащей удовлетворению в ответе заявителю, дается информация о действиях, осуществляемых органом, предоставляющим муниципальную услугу, многофункциональным центром либо организацией, в целях незамедлительного устранения выявленных нарушений при оказании муниципальной услуги, а также приносятся извинения за доставленные неудобства и указывается информация о дальнейших действиях, которые необходимо совершить заявителю в целях получения муниципальной услуги;

В случае признания жалобы не подлежащей удовлетворению в ответе заявителю, даются аргументированные разъяснения о причинах принятого решения, а также информация о порядке обжалования принятого решения.



Приложение 1  
к административному регламенту  
предоставления муниципальной услуги

### Общая информация о Максимовском сельсовете

Почтовый адрес для направления корреспонденции	676630, Амурская область, Октябрьский район, село Максимовка, ул. Ленина, д. 33
Фактический адрес месторасположения	676630, Амурская область, Октябрьский район, село Максимовка, ул. Ленина, д. 33
Адрес электронной почты для направления корреспонденции	<a href="mailto:maksimovka09876@rambler.ru">maksimovka09876@rambler.ru</a>
Телефон для справок	84165226222
Официальный сайт в сети Интернет (если имеется)	<a href="http://maksimovka.ru">maksimovka.ru</a>
ФИО и должность руководителя органа	Воронцова Лидия Михайловна Глава Максимовского сельсовета

### График работы администрации Максимовского сельсовета

День недели	Часы работы (обеденный перерыв)	Часы приема граждан
Понедельник	с 8-00 до 16-00 с 12-00 до 13-00	с 8-00 до 12-00
Вторник	с 8-00 до 16-00 с 12-00 до 13-00	с 8-00 до 12-00
Среда	с 8-00 до 16-00 с 12-00 до 13-00	с 8-00 до 12-00
Четверг	с 8-00 до 16-00 с 12-00 до 13-00	с 8-00 до 12-00
Пятница	с 8-00 до 16-00 с 12-00 до 13-00	с 8-00 до 12-00
Суббота	Выходной	
Воскресенье	Выходной	

Приложение 2  
к административному регламенту  
предоставления муниципальной услуги

Руководителю \_\_\_\_\_  
\_\_\_\_\_  
(инициалы, фамилия)  
от \_\_\_\_\_  
(фамилия, имя, отчество заявителя)  
\_\_\_\_\_  
(адрес проживания)  
\_\_\_\_\_  
телефон \_\_\_\_\_

**ЗАЯВЛЕНИЕ**  
**НА ПОЛУЧЕНИЕ ОРДЕРА НА ПРОВЕДЕНИЕ ЗЕМЛЯНЫХ РАБОТ**

Сведения о заказчике - юридическом (физическом) лице:  
Наименование, фамилия, имя, отчество (последнее при наличии)

\_\_\_\_\_

Местонахождение (юридический адрес):

\_\_\_\_\_

Почтовый адрес: \_\_\_\_\_ тел. \_\_\_\_\_

ИНН \_\_\_\_\_

Сведения о производителе работ:

Наименование \_\_\_\_\_

Местонахождение (юридический адрес) \_\_\_\_\_

Почтовый адрес: \_\_\_\_\_ тел. \_\_\_\_\_

ИНН \_\_\_\_\_ Договор подряда N \_\_\_\_\_ от Сведения  
об организации, восстанавливающей благоустройство после производства  
работ:

Наименование \_\_\_\_\_

Местонахождение (юридический адрес) \_\_\_\_\_

Почтовый адрес: \_\_\_\_\_ тел. \_\_\_\_\_

ИНН \_\_\_\_\_ Договор подряда N \_\_\_\_\_ от \_\_\_\_\_

-----  
В соответствии с Правилами благоустройства сельского поселения прошу  
выдать ордер на \_\_\_\_\_  
согласно ТУ N \_\_\_\_\_ от \_\_\_\_\_

по адресу: \_\_\_\_\_ на срок \_\_\_\_\_  
 дней от "т" \_\_\_\_\_ до "т" \_\_\_\_\_ длина \_\_\_\_\_ м, ширина \_\_\_\_\_ м  
 с восстановлением нарушенного в процессе производства работ  
 благоустройства:

покрытия улиц \_\_\_\_\_ кв. м, проезда \_\_\_\_\_ кв. м, тротуара  
 \_\_\_\_\_ кв. м,  
 озелененных территорий \_\_\_\_\_ кв. м, гравийного покрытия  
 \_\_\_\_\_ кв. м,  
 детской площадки \_\_\_\_\_ кв. м в сроки с "\_\_\_" \_\_\_\_\_ 20\_\_ г.  
 по "\_\_\_" \_\_\_\_\_ 20\_\_ г.

С порядком подготовки и проведения земляных работ ознакомлен.

Ордер доверяется получить

---

(должность, фамилия, имя, отчество (последнее - при наличии))

Дата подачи заявки "\_\_\_" \_\_\_\_\_ 20\_\_ г.

Заказчик:  
 (руководитель)

---

(Ф.И.О.)

МП

Исполнитель работ:  
 (руководитель)

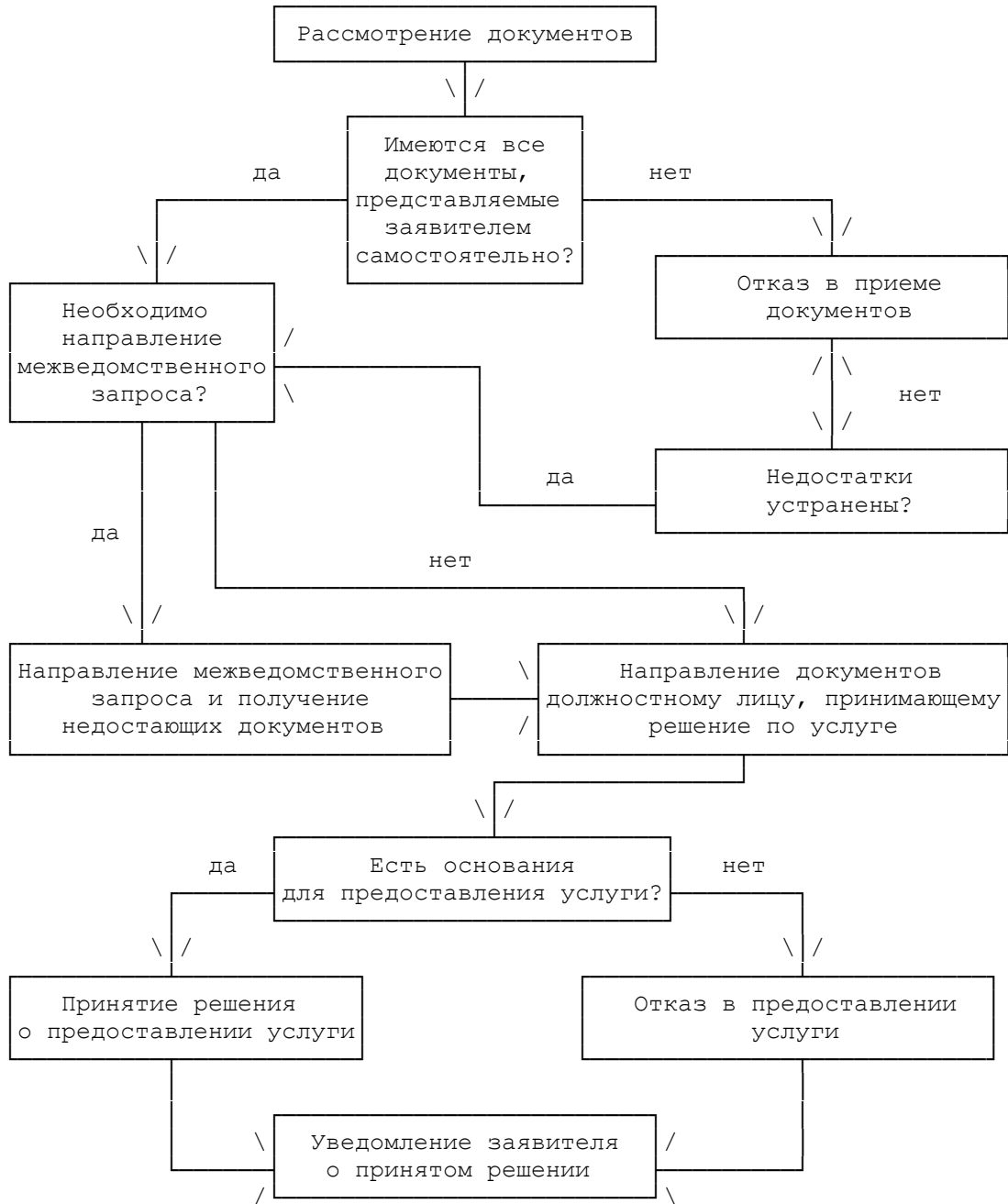
---

(Ф.И.О.)

МП

ПРИМЕР  
Приложение 3  
к административному регламенту  
предоставления муниципальной услуги

### БЛОК-СХЕМА ПРЕДОСТАВЛЕНИЯ МУНИЦИПАЛЬНОЙ УСЛУГИ



Приложение 4  
к административному регламенту  
предоставления муниципальной услуги

**БЛАНК МЕЖВЕДОМСТВЕННОГО ЗАПРОСА О  
ПРЕДОСТАВЛЕНИИ ДОКУМЕНТА**

**Запрос о предоставлении  
информации/сведений/документа**  
(нужное подчеркнуть)

Уважаемый (ая) \_\_\_\_\_!  
Прошу Вас предоставить (указать запрашиваемую информацию/сведения/акт)

\_\_\_\_\_

\_\_\_\_\_

в целях предоставления муниципальной услуги

\_\_\_\_\_

\_\_\_\_\_

(указать наименование услуги и правовое основание запроса)

\_\_\_\_\_

(указать ФИО получателя услуги полностью).  
на основании следующих сведений:

\_\_\_\_\_

\_\_\_\_\_

(указать сведения в составе запроса)  
Ответ прошу направить в срок до \_\_\_\_\_.

К запросу прилагаются:

1.

\_\_\_\_\_

(указать наименование и количество экземпляров документа)

2.

3.

\_\_\_\_\_

С уважением,  
<должность руководителя ОМСУ>

\_\_\_\_\_

(Ф.И.О.)

\_\_\_\_\_

(подпись)

исп. \_\_\_\_\_

тел. \_\_\_\_\_

Приложение 5  
к административному регламенту  
предоставления муниципальной услуги

**Расписка**

о приеме документов

<Наименование органа местного самоуправления, предоставляющего муниципальную услугу> <наименование муниципального образования Амурской области>, в лице

\_\_\_\_\_ (должность, ФИО)

уведомляет о приеме документов

\_\_\_\_\_, (ФИО заявителя)

представившего пакет документов для получения муниципальной услуги «Оформление и выдача ордера на производство земляных работ» (номер (идентификатор) в реестре муниципальных услуг: \_\_\_\_\_).

№	Перечень документов, представленных заявителем	Количество экземпляров	Количество листов
1	Заявление		
2			
3			
...			
...			
...			
...			

Документы, которые будут получены по межведомственным запросам:

\_\_\_\_\_

\_\_\_\_\_

Персональный логин и пароль заявителя на официальном сайте

Логин: \_\_\_\_\_

Пароль: \_\_\_\_\_

Официальный сайт: \_\_\_\_\_

Максимальный срок предоставления муниципальной услуги составляет 10 дней со дня регистрации заявления в ОМСУ. Телефон для справок, по которому можно уточнить ход рассмотрения заявления:

\_\_\_\_\_ Индивидуальный порядковый номер записи в электронном журнале регистрации: \_\_\_\_\_

« \_\_\_\_\_ » \_\_\_\_\_ Г.

\_\_\_\_\_ / \_\_\_\_\_