

РОССИЙСКАЯ ФЕДЕРАЦИЯ

АДМИНИСТРАЦИЯ МАКСИМОВСКОГО СЕЛЬСОВЕТА
ОКТЯБРЬСКОГО РАЙОНА АМУРСКОЙ ОБЛАСТИ

ПОСТАНОВЛЕНИЕ

06.02.2017

№ 4

с. Максимовка

Об утверждении административного регламента администрации
Максимовского сельсовета по исполнению муниципальной услуги
«Предоставление разрешения на условно разрешенный вид использования
земельного участка и (или) объекта капитального строительства»

В соответствии с постановлением главы Максимовского сельсовета от 10.05.2012 № 16 «Об утверждении порядка разработки и утверждения административных регламентов исполнения муниципальных функций (предоставления муниципальных услуг), постановлением главы сельсовета от 10.05.2012 № 15 «Об утверждении методических рекомендаций по разработке административных регламентов исполнения муниципальных функций и административных регламентов предоставления муниципальных услуг»

п о с т а н о в л я ю:

1. Утвердить административный регламент администрации Максимовского сельсовета по исполнению муниципальной услуги «Предоставление разрешения на условно разрешенный вид использования земельного участка и (или) объекта капитального строительства»

2. Постановление вступает в силу со дня его официального опубликования.

3. Контроль за исполнением настоящего постановления оставляю за собой.

Глава Максимовского сельсовета

Л.М.Воронцова

УТВЕРЖДЕН
постановлением главы
Максимовского сельсовета от
06.02.2017 № 4
(изм. от 22.07.2019 № 45,
от 21.02.2020 № 10)

АДМИНИСТРАТИВНЫЙ РЕГЛАМЕНТ ПРЕДОСТАВЛЕНИЯ МУНИЦИПАЛЬНОЙ УСЛУГИ

«Предоставление разрешения на условно разрешенный вид использования земельного участка и (или) объекта капитального строительства»

1. Общие положения

Предмет регулирования административного регламента

1.1. Административный регламент предоставления муниципальной услуги «Предоставление разрешения на условно разрешенный вид использования земельного участка и (или) объекта капитального строительства» (далее - административный регламент), определяет порядок, сроки и последовательность действий (административных процедур), формы контроля за исполнением, ответственность должностных лиц органов, предоставляющих муниципальные услуги, за несоблюдение ими требований регламентов при выполнении административных процедур (действий), порядок обжалования действий (бездействия) должностного лица, а также принимаемого им решения при предоставлении муниципальной услуги (далее – муниципальная услуга).

Настоящий административный регламент разработан в целях упорядочения административных процедур и административных действий, повышения качества предоставления и доступности муниципальной услуги, устранения избыточных действий и избыточных административных процедур, сокращения количества документов, представляемых заявителями для получения муниципальной услуги, применения новых оптимизированных форм документов, снижения количества взаимодействий заявителей с должностными лицами, сокращения срока предоставления муниципальной услуги, а также сроков исполнения отдельных административных процедур и административных действий в рамках предоставления муниципальной услуги, если это не противоречит федеральным законам, нормативным правовым актам Президента Российской Федерации и Правительства Российской Федерации, нормативным правовым актам Амурской области, муниципальным правовым актам.

Описание заявителей, а также физических и юридических лиц, имеющих право в соответствии с законодательством Российской Федерации либо в силу наделения их заявителями в порядке, установленном законодательством Российской Федерации, полномочиями выступать от их имени при взаимодействии с соответствующими органами местного

самоуправления и иными организациями при предоставлении муниципальной услуги

1.2. Заявителями являются получатели муниципальной услуги, а также их представители, законные представители, действующие в соответствии с законодательством Российской Федерации, Амурской области или на основании доверенности (далее – представители).

Получателями муниципальной услуги могут быть физические или юридические лица.

Требования к порядку информирования о порядке предоставления муниципальной услуги

1.3. Информация о местах нахождения и графике работы органов местного самоуправления, предоставляющих муниципальную услугу, их структурных подразделениях, организациях, участвующих в предоставлении муниципальной услуги, способы получения информации о местах нахождения и графиках работы государственных органов, органов местного самоуправления и организаций, обращение в которые необходимо для предоставления муниципальной услуги, а также многофункциональных центров предоставления государственных и муниципальных услуг, справочных телефонах структурных подразделений органов местного самоуправления, предоставляющих муниципальную услугу, организаций, участвующих в предоставлении муниципальной услуги, в том числе номер телефона-автоинформатора, адреса их электронной почты содержится в Приложении 1 к административному регламенту.

1.4. Информация о порядке предоставления муниципальной услуги, услуг, необходимых и обязательных для предоставления муниципальной услуги, размещается:

- на информационных стендах, расположенных в администрации Максимовского сельсовета Октябрьского района (далее также – ОМСУ) по адресу: Амурская область, Октябрьский район, с. Максимовка, ул. Ленина, 33;
 - в раздаточных материалах (брошюрах, буклетах, листовках, памятках), находящихся в органах и организациях, участвующих в предоставлении муниципальной услуги;
 - в электронном виде в информационно-телекоммуникационной сети Интернет (далее – сеть Интернет):
 - на официальном сайте Максимовского сельсовета: maximovka.ru.
- на сайте региональной информационной системы "Портал государственных и муниципальных услуг (функций) Амурской области": <http://www.gu.amurobl.ru/>;
- в государственной информационной системе "Единый портал государственных и муниципальных услуг (функций)": <http://www.gosuslugi.ru/>;
- на аппаратно-программных комплексах – Интернет-киоск.

1.5. Информацию о порядке предоставления муниципальной услуги, а также сведения о ходе предоставления муниципальной услуги можно получить:

посредством телефонной связи по номеру ОМСУ;
при личном обращении в ОМСУ;
при письменном обращении в ОМСУ);
путем публичного информирования.

1.6. Информация о порядке предоставления муниципальной услуги должна содержать:

сведения о порядке получения муниципальной услуги;
категории получателей муниципальной услуги;
адрес места приема документов ОМСУ для предоставления муниципальной услуги, режим работы ОМСУ;
порядок передачи результата заявителю;
сведения, которые необходимо указать в заявлении о предоставлении муниципальной услуги;
перечень документов, необходимых для предоставления муниципальной услуги (в том числе с разделением таких документов на документы, которые заявитель обязан предоставить самостоятельно, и документы, которые заявитель вправе предоставить по собственной инициативе);
срок предоставления муниципальной услуги;
сведения о порядке обжалования действий (бездействия) и решений должностных лиц.

Консультации по процедуре предоставления муниципальной услуги осуществляются сотрудниками ОМСУ в соответствии с должностными инструкциями.

При ответах на телефонные звонки и личные обращения сотрудники ОМСУ, ответственные за информирование, подробно, четко и в вежливой форме информируют обратившихся заявителей по интересующим их вопросам.

Устное информирование каждого обратившегося за информацией заявителя осуществляется не более 15 минут.

В случае если для подготовки ответа на устное обращение требуется более продолжительное время, сотрудник ОМС, ответственный за информирование, предлагает заинтересованным лицам перезвонить в определенный день и в определенное время. К назначенному сроку должен быть подготовлен ответ по вопросам заявителей, в случае необходимости ответ готовится при взаимодействии с должностными лицами структурных подразделений органов и организаций, участвующих в предоставлении муниципальной услуги.

В случае если предоставление информации, необходимой заявителю, не представляется возможным посредством телефона, сотрудник ОМСУ, принявший телефонный звонок, разъясняет заявителю право обратиться с письменным обращением в ОМСУ и требования к оформлению обращения.

Ответ на письменное обращение направляется заявителю в течение 5 рабочих со дня регистрации обращения в ОМСУ.

Письменный ответ на обращение должен содержать фамилию и номер телефона исполнителя и направляется по почтовому адресу, указанному в обращении.

В случае если в обращении о предоставлении письменной консультации по процедуре предоставления муниципальной услуги не указана фамилия заявителя, направившего обращение, и почтовый адрес, по которому должен быть направлен ответ, ответ на обращение не дается.

Публичное информирование о порядке предоставления муниципальной услуги осуществляется посредством размещения соответствующей информации в средствах массовой информации, в том числе в газете «Наша жизнь», на официальном сайте ОМСУ.

Прием документов, необходимых для предоставления муниципальной услуги, осуществляется по адресу ОМСУ.

2. Стандарт предоставления муниципальной услуги

Наименование муниципальной услуги

2.1. Наименование муниципальной услуги: «Предоставление разрешения на условно разрешенный вид использования земельного участка и (или) объекта капитального строительства».

Наименование органа, непосредственно предоставляющего муниципальную услугу

2.2. Предоставление муниципальной услуги осуществляется на территории Максимовского сельсовета и комиссией по правилам землепользования и застройки (далее – комиссия). Состав и порядок деятельности которой утверждаются одновременно с принятием решения о подготовке проекта правил землепользования и застройки главой местной администрации.

Органы и организации, участвующие в предоставлении муниципальной услуги, обращение в которые необходимо для предоставления муниципальной услуги

2.3. Органы и организации, участвующие в предоставлении муниципальной услуги, обращение в которые необходимо для предоставления муниципальной услуги:

2.3.1. Федеральная служба государственной регистрации, кадастра и картографии, управление Федеральной службы государственной регистрации, кадастра и картографии по Амурской области – в части предоставления сведений (выписки) выписка из Единого государственного реестра прав на недвижимое имущество и сделок с ним

2.3.2. Федеральная кадастровая палата Росреестра, филиал федерального государственного бюджетного учреждения «Федеральная кадастровая палата Росреестра» по Амурской области;

2.3.3. Федеральная налоговая служба, территориальные органы Федеральной налоговой службы - в части предоставления сведений (выписки) из Единого государственного реестра юридических лиц, сведений о постановке юридического лица на учет в налоговом органе.

ОМСУ не вправе требовать от заявителя:

- представления документов и информации или осуществления действий, представление или осуществление которых не предусмотрено нормативными правовыми актами, регулирующими отношения, возникающие в связи с предоставлением муниципальной услуги;
- представления документов и информации, в том числе подтверждающих внесение заявителем платы за предоставление муниципальной услуги, которые находятся в распоряжении органов, предоставляющих муниципальные услуги, государственных органов, иных органов местного самоуправления либо подведомственных государственным органам или органам местного самоуправления организаций в соответствии с нормативными правовыми актами Российской Федерации, нормативными правовыми актами Амурской области, муниципальными правовыми актами, за исключением документов, включенных в определенной частью 6 статьи 7 Федерального закона от 27 июля 2010 г. № 210-ФЗ «Об организации предоставления государственных и муниципальных услуг» перечень документов. Заявитель вправе представить указанные документы и информацию по собственной инициативе;
- осуществления действий, в том числе согласований, необходимых для получения муниципальной услуги и связанных с обращением в государственные органы, иные органы местного самоуправления, организации, за исключением получения услуг, включенных в перечни, указанные в части 1 статьи 9 Федерального закона от 27 июля 2010 г. № 210-ФЗ «Об организации предоставления государственных и муниципальных услуг», и получения документов и информации, предоставляемых в результате предоставления таких услуг.

Результат предоставления муниципальной услуги

2.4. Результатом предоставления муниципальной услуги является:

- 1) решение о предоставлении разрешения на условно разрешенный вид использования земельного участка и/или объекта капитального строительства;
- 2) решение об отказе в предоставлении разрешения на условно разрешенный вид использования земельного участка и/или объекта капитального строительства.

Срок предоставления муниципальной услуги

2.5. Максимальный срок предоставления муниципальной услуги составляет не более 120 рабочих дней, исчисляемых со дня регистрации в ОМСУ заявления с документами, обязанность по представлению которых возложена на заявителя, и (или) 120 рабочих дней, исчисляемых со дня регистрации заявления с документами, обязанность по представлению которых возложена на заявителя, в МФЦ.

В вышеуказанный срок включен срок проведения публичных слушаний, составляющий не более одного месяца с момента опубликования постановления главы муниципального образования о назначении публичных слушаний до дня опубликования заключения о результатах публичных слушаний.

Срок направления межведомственного запроса о предоставлении документов, указанных в пункте 2.8 административного регламента, составляет не более одного рабочего дня с момента регистрации в ОМСУ заявления и прилагаемых к нему документов, принятых у заявителя.

Срок подготовки и направления ответа на межведомственный запрос составляет не более пяти рабочих дней со дня поступления такого запроса в орган, ответственный за направление ответа на межведомственный запрос.

Срок выдачи заявителю принятого ОМСУ решения составляет не более трех рабочих дней со дня принятия соответствующего решения таким органом.

Правовые основания для предоставления муниципальной услуги

2.6. Предоставление муниципальной услуги осуществляется в соответствии со следующими нормативными правовыми актами:

- [Градостроительный кодекс](#) Российской Федерации ("Российская газета", № 290, 30.12.2004, "Собрание законодательства РФ", 03.01.2005, № 1 (часть 1), ст. 16, "Парламентская газета", № 5-6, 14.01.2005);
 - [Федеральный закон](#) от 27.07.2012 № 210-ФЗ "Об организации предоставления государственных и муниципальных услуг" ("Российская газета", № 168, 30.07.2010, "Собрание законодательства РФ", 02.08.2010, № 31, ст. 4179);
 - [СП 42.13330.2011](#). Свод правил. Градостроительство. Планировка и застройка городских и сельских поселений. Актуализированная редакция СНиП 2.07.01/89*, утв. Приказом Минрегиона РФ от 28.12.2010 № 820 ("Строительная газета", № 29, 23.07.2010 (Перечень), "Информационный бюллетень о нормативной, методической и типовой проектной документации", № 7, 2010);
 - [СанПиН 2.1.2.2645-10](#) "Санитарно-эпидемиологические требования к условиям проживания в жилых зданиях и помещениях. Санитарно-эпидемиологические правила и нормативы", утв. [постановлением](#) Главного государственного санитарного врача РФ от 10.06.2010 № 64 ("Российская газета", № 61, 21.03.2012);
 - [СанПиН 2.2.1/2.1.1.1200-03](#) "Санитарно-защитные зоны и санитарная классификация предприятий, сооружений и иных объектов", утв. [постановлением](#) Главного государственного санитарного врача РФ от 25.09.2007 № 74;
 - [Нормативы](#) градостроительного проектирования Амурской области, утвержденные [постановлением](#) Правительства Амурской области от 30.12.2011 № 984 ("Амурская правда", № 4, 13.01.2012 (постановление);
- Перечень НПА ОМСУ.

Исчерпывающий перечень документов (информации), необходимых в соответствии с законодательными или иными нормативными правовыми актами для предоставления муниципальной услуги, услуг, необходимых и обязательных для предоставления муниципальной услуги, которые заявитель должен представить самостоятельно, способы их получения заявителями, в том числе в электронной форме, и порядок их представления

2.7. Физическое или юридическое лицо, заинтересованное в предоставлении разрешения на условно разрешенный вид использования земельного участка или объекта капитального строительства, направляет заявление о предоставлении разрешения на условно разрешенный вид использования в комиссию.

Исчерпывающий перечень документов (информации), необходимых в соответствии с законодательными или иными нормативными правовыми актами для предоставления муниципальной услуги, которые заявитель вправе представить по собственной инициативе, так как они подлежат получению в рамках межведомственного информационного взаимодействия

2.8. Документами, необходимыми в соответствии с нормативными правовыми актами для предоставления муниципальной услуги, которые подлежат получению в рамках межведомственного информационного взаимодействия, являются:

- 1) Копия свидетельства о государственной регистрации юридического лица или выписки из [Единого государственного реестра юридических лиц](#);
- 2) Копии правоустанавливающих документов на земельный участок, право на который зарегистрировано в Едином государственном реестре прав на недвижимое имущество и сделок с ним;
- 3) Копии правоустанавливающих документов на объект капитального строительства, право на который зарегистрировано в Едином государственном реестре прав на недвижимое имущество и сделок с ним;
- 4) Копия кадастрового паспорта земельного участка;
- 5) Копия кадастрового паспорта территории со сведениями о смежных земельных участках;
- 6) Копии выписок из Единого государственного реестра прав на недвижимое имущество и сделок с ним с информацией о правообладателях смежных земельных участков и правообладателях объектов капитального строительства, находящихся на смежных земельных участках.

2.9. Документы, указанные в пункте 2.8 административного регламента, могут быть представлены заявителем по собственной инициативе.

Исчерпывающий перечень оснований для отказа в приеме документов, необходимых для предоставления муниципальной услуги

2.10. Основаниями для отказа в приеме документов, необходимых для предоставления муниципальной услуги, не предусмотрены.

Исчерпывающий перечень оснований для приостановления или отказа в предоставлении муниципальной услуги

2.11. Приостановление предоставления муниципальной услуги не предусмотрено.

2.12. В предоставлении муниципальной услуги может быть отказано в случаях:

- 1) обращение с заявлением представителя, действующего на основании документа, удостоверяющего права (полномочия), не содержащего соответствующих полномочий;
- 2) неправильное (неполное) заполнение формы заявления;
- 3) наличие в документах, прилагаемых к заявлению, подчисток либо приписок, зачеркнутых слов и иных не оговоренных в них исправлений, серьезных повреждений, не позволяющих однозначно истолковать их содержание;
- 4) представление материалов (проработки) по обоснованию, выполненных без соблюдения требований технических регламентов;
- 5) несоответствие испрашиваемого вида разрешенного использования функциональному зонированию, установленному Генеральным планом и размещению объектов местного, регионального и федерального значения, отображенных в Генеральном плане;
- 7) отсутствие испрашиваемого вида разрешенного использования земельного участка и/или объекта капитального строительства в градостроительных регламентах соответствующей территориальной зоны, в границах которой расположен земельный участок и/или объект капитального строительства;
- 8) несоответствие испрашиваемого вида разрешенного использования земельного участка и/или объекта капитального строительства утвержденной документации по планировке территории (при ее наличии), в границы которой входит земельный участок и/или объект капитального строительства;
- 9) расположение земельного участка и/или объекта капитального строительства на землях, на которые градостроительные регламенты не распространяются или для которых градостроительные регламенты не устанавливаются;
- 10) наличие судебных актов, препятствующих предоставлению муниципальной услуги;
- 11) отсутствие возможности обеспечить соблюдение требований технических регламентов (нормативов и стандартов) и иных обязательных требований, установленных в целях охраны окружающей природной и культурно-исторической среды, здоровья, безопасности проживания и жизнедеятельности людей, нормативов градостроительного проектирования, соблюдения прав и интересов владельцев смежно расположенных земельных участков и объектов недвижимости, иных физических и юридических лиц в результате применения указанного в заявлении вида разрешенного использования;

После устранения оснований для отказа в предоставлении муниципальной услуги в случаях, предусмотренных пунктом 2.12 административного регламента, заявитель вправе обратиться повторно за получением муниципальной услуги.

Перечень услуг, которые являются необходимыми и обязательными для предоставления муниципальной услуги, в том числе сведения о документе (документах), выдаваемом (выдаваемых) организациями, участвующими в предоставлении муниципальной услуги

2.13. Услугой, необходимой и обязательной для предоставления муниципальной услуги, является:

1) государственной регистрации юридического лица - выдача свидетельства о государственной регистрации юридического лица или выписки из [Единого государственного реестра юридических лиц](#);

2) регистрация в Едином государственном реестре прав на недвижимое имущество и сделок с ним - выдача правоустанавливающих документов на земельный участок, право на который зарегистрировано в Едином государственном реестре прав на недвижимое имущество и сделок с ним, выдача правоустанавливающих документов на объект капитального строительства, право на который зарегистрировано в Едином государственном реестре прав на недвижимое имущество и сделок с ним, предоставление сведений (выписок) о правообладателях смежных земельных участков и правообладателях объектов капитального строительства, находящихся на смежных земельных участках.

3) осуществление государственного кадастрового учета земельного участка – получение кадастрового паспорта территории со сведениями о смежных земельных участках.

Данная услуга предоставляется организациями по самостоятельным обращениям заявителей.

Размер платы, взимаемой с заявителя при предоставлении муниципальной услуги, и способы ее взимания в случаях, предусмотренных федеральными законами, принимаемыми в соответствии с ними иными нормативными правовыми актами Российской Федерации, нормативными правовыми актами субъектов Российской Федерации, муниципальными правовыми актами

2.14. Административные процедуры по предоставлению муниципальной услуги осуществляются бесплатно.

Порядок, размер и основания взимания платы за предоставление услуг, необходимых и обязательных для предоставления муниципальной услуги, включая информацию о методиках расчета такой платы

2.15. Порядок и размер оплаты не предусмотрен.

Максимальный срок ожидания в очереди при подаче запроса о предоставлении муниципальной услуги, услуги организации, участвующей в предоставлении муниципальной услуги, и при получении результата предоставления таких услуг

2.16. Максимальный срок ожидания в очереди при подаче документов для получения муниципальной услуги и при получении результата предоставления муниципальной услуги составляет 15 минут.

Максимальный срок ожидания в очереди при подаче запроса о предоставлении услуги и при получении результата такой услуги в организацию, участвующую в предоставлении муниципальной услуги, составляет 15 минут.

Срок ожидания в очереди для получения консультации не должен превышать 12 минут; срок ожидания в очереди в случае приема по предварительной записи не должен превышать 10 минут.

При подаче заявления с сопутствующими документами посредством почты, факса необходимость ожидания в очереди исключается.

Порядок и срок регистрации запроса заявителя о предоставлении муниципальной услуги, услуги организации, участвующей в предоставлении муниципальной услуги, в том числе в электронной форме

2.17. Порядок регистрации заявления и прилагаемых к нему документов предусмотрен настоящим административным регламентом применительно к конкретной административной процедуре.

Заявление и прилагаемые к нему документы регистрируются в день их поступления.

Срок регистрации обращения заявителя не должен превышать 10 минут. В случае если заявитель представил правильно оформленный и полный комплект документов, срок их регистрации не должен превышать 15 минут. Срок регистрации обращения заявителя в организацию, участвующую в предоставлении муниципальной услуги, не должен превышать 15 минут.

Требования к помещениям, в которых предоставляются муниципальные услуги, услуги организации, участвующей в предоставлении муниципальной услуги, к местам ожидания и приема заявителей, размещению и оформлению визуальной, текстовой и мультимедийной информации о порядке предоставления муниципальной услуги

2.18. Вход в здание уполномоченного органа должен быть оборудован удобной лестницей с поручнями, а также пандусами для беспрепятственного передвижения инвалидов колясок.

Место приема должно быть оборудовано удобными креслами (стульями) для сотрудника и заявителя, а также столом для раскладки документов.

Информация о фамилии, имени, отчестве и должности сотрудника уполномоченного органа, осуществляющего прием, размещается на личной информационной табличке или на рабочем месте сотрудника.

Сектор информирования оборудуется информационными стендами, содержащими информацию, необходимую для получения муниципальной услуги.

Стенды должны располагаться в доступном для просмотра месте, представлять информацию в удобной для восприятия форме. Информационные стенды должны содержать актуальную и исчерпывающую информацию, необходимую для получения муниципальной услуги, включая образцы заполнения документов.

Условия комфортности приема заявителей должны соответствовать следующим требованиям:

а) наличие информационных стендов, содержащих актуальную и исчерпывающую информацию, необходимую для получения необходимых и обязательных услуг, в том числе:

перечень необходимых и обязательных услуг, предоставление которых организовано;

сроки предоставления необходимых и обязательных услуг;

информацию о дополнительных (сопутствующих) услугах, размерах и порядке их оплаты;

порядок обжалования действий (бездействия), а также решений работников организации, предоставляющей необходимые и обязательные услуги;

информацию о предусмотренной законодательством Российской Федерации ответственности работников организаций, предоставляющих необходимые и обязательные услуги, за нарушение порядка их предоставления;

режим работы и адреса иных организаций, предоставляющих необходимые и обязательные услуги, находящихся на территории субъекта Российской Федерации;

иную информацию, необходимую для получения необходимой и обязательной услуги;

б) наличие программно-аппаратного комплекса, обеспечивающего доступ заявителей к Единому portalу государственных и муниципальных услуг (функций), региональной информационной системе «Портал государственных и муниципальных услуг (функций) Амурской области», а также к информации о государственных и муниципальных услугах;

в) наличие стульев, кресельных секций, скамей (банкеток) и столов (стоек) для оформления документов с размещением на них форм (бланков) документов, необходимых для получения необходимых и обязательных услуг.

Помещения организации, предоставляющей необходимые и обязательные услуги, должны отвечать требованиям пожарной, санитарно-эпидемиологической безопасности, а также должны быть оборудованы средствами пожаротушения и оповещения о возникновении чрезвычайной ситуации, иными средствами, обеспечивающими безопасность и комфортное пребывание заявителей.

Показатели доступности и качества муниципальных услуг

2.19. Показатели доступности и качества муниципальных услуг:

1) доступность информации о порядке и стандарте предоставления муниципальной услуги, об образцах оформления документов, необходимых для предоставления муниципальной услуги, размещенных на информационных стендах, на официальном информационном портале, ОМСУ, на сайте региональной информационной системы «Портал государственных и муниципальных услуг (функций) Амурской области», в федеральной государственной информационной системе «Единый портал государственных и муниципальных услуг (функций)» (далее – Портал);

2) доступность информирования заявителей в форме индивидуального (устного или письменного) информирования; публичного (устного или письменного)

информирования о порядке, стандарте, сроках предоставления муниципальной услуги;

- 3) соблюдение сроков исполнения административных процедур;
- 4) соблюдение времени ожидания в очереди при подаче запроса о предоставлении муниципальной услуги и при получении результата предоставления муниципальной услуги;
- 5) соблюдение графика работы с заявителями по предоставлению муниципальной услуги;
- 6) доля заявителей, получивших муниципальную услугу в электронном виде;
- 7) количество взаимодействий заявителя с должностными лицами при предоставлении муниципальной услуги и их продолжительность;
- 8) возможность получения муниципальной услуги в многофункциональном центре предоставления государственных и муниципальных услуг.

Иные требования, в том числе учитывающие особенности предоставления муниципальной услуги в электронной форме

2.20. Предоставление муниципальной услуги может осуществляться в электронной форме через Портал, с использованием электронной подписи и универсальной электронной карты.

2.21. Перечень классов средств электронной подписи, которые допускаются к использованию при обращении за получением муниципальной услуги, оказываемой с применением усиленной квалифицированной электронной подписи, определяется на основании утверждаемой уполномоченным федеральным органом исполнительной власти по согласованию с Федеральной службой безопасности Российской Федерации модели угроз безопасности информации в информационной системе, используемой в целях приема обращений за получением муниципальной услуги и (или) предоставления такой услуги.

2.22. Требования к электронным документам и электронным копиям документов, предоставляемым через Портал:

- 1) размер одного файла, предоставляемого через Портал, содержащего электронный документ или электронную копию документа, не должен превышать 10 Мб;
- 2) через Портал допускается предоставлять файлы следующих форматов: docx, doc, rtf, txt, pdf, xls, xlsx, rar, zip, ppt, bmp, jpg, jpeg, gif, tif, tiff, odf. Предоставление файлов, имеющих форматы отличных от указанных, не допускается;
- 3) документы в формате Adobe PDF должны быть отсканированы в черно-белом либо сером цвете, обеспечивающем сохранение всех аутентичных признаков подлинности (качество - не менее 200 точек на дюйм, а именно: графической подписи лица, печати, углового штампа бланка (если приемлемо), а также реквизитов документа; Чертежи, выполненные с применением цвета, должны быть отсканированы в цвете;
- 4) каждый отдельный документ должен быть отсканирован и загружен в систему подачи документов в виде отдельного файла. Количество файлов

должно соответствовать количеству документов, представляемых через Портал, а наименование файлов должно позволять идентифицировать документ и количество страниц в документе;

5) файлы, предоставляемые через Портал, не должны содержать вирусов и вредоносных программ.

3. Состав, последовательность и сроки выполнения административных процедур, требования к их выполнению

3.1. Последовательность прохождения процедуры предоставления муниципальной услуги осуществляется в соответствии с блок-схемой предоставления муниципальной услуги согласно приложению 5 к настоящему административному регламенту и включает в себя следующие административные процедуры:

- 1) прием и рассмотрение заявлений о предоставлении муниципальной услуги;
- 2) направление межведомственных запросов в органы государственной власти, органы местного самоуправления и подведомственные этим органам организации в случае, если определенные документы не были представлены заявителем самостоятельно;
- 3) организация и проведение публичных слушаний, подготовка протокола и заключения о результатах публичных слушаний, подготовка рекомендаций комиссии администрации Максимовского сельсовета по подготовке проекта правил землепользования и застройки (далее – комиссия);
- 4) принятие главой администрации Максимовского сельсовета решения о предоставлении разрешения на отклонение от предельных параметров разрешенного строительства, реконструкции объектов капитального строительства либо об отказе в предоставлении такого разрешения с указанием причин принятого решения.
- 5) выдача заявителю результата предоставления муниципальной услуги.

Основанием для начала предоставления муниципальной услуги служит поступившее заявление о предоставлении муниципальной услуги.

Прием и рассмотрение заявлений о предоставлении муниципальной услуги

3.2. Основанием для начала исполнения административной процедуры является обращение заявителя в ОМСУ с заявлением о предоставлении муниципальной услуги.

Обращение осуществляется заявителем лично (в очной форме) путем подачи заявления и иных документов.

Очная форма подачи документов – подача заявления и иных документов при личном приеме в порядке общей очереди в приемные часы или по предварительной записи. При очной форме подачи документов заявитель подает заявление и документы, указанные в пункте 2.7 административного регламента, в бумажном виде, то есть документы установленной формы, сформированные на бумажном носителе.

Заочная форма подачи документов – направление заявления о предоставлении муниципальной услуги и иных документов по почте или в факсимильном сообщении.

При заочной форме подачи документов заявитель может направить заявление и документы, указанные в пункте 2.7 административного регламента, в бумажном виде, в виде копий документов на бумажном носителе, а также в бумажно-электронном виде.

Направление заявления и документов, указанных в пункте 2.7 административного регламента, в бумажном виде осуществляется по почте, заказным письмом, а также в факсимильном сообщении.

При направлении пакета документов по почте, днем получения заявления является день получения письма в ОМСУ.

Направление копий документов, указанных в пункте 2.7 административного регламента, в бумажно-электронном виде может быть осуществлена посредством отправления факсимильного сообщения. В этом случае, заявитель, после отправки факсимильного сообщения может получить регистрационный номер, позвонив на телефонный номер ОМСУ.

При обращении заявителя за предоставлением муниципальной услуги, заявителю разъясняется информация:

- о нормативных правовых актах, регулирующих условия и порядок предоставления муниципальной услуги;
- о сроках предоставления муниципальной услуги;
- о требованиях, предъявляемых к форме и перечню документов, необходимых для предоставления муниципальной услуги.

По желанию заявителя информация о требованиях к форме и перечню документов, необходимых для предоставления муниципальной услуги, также может быть представлена ему сотрудником, ответственным за информирование, на бумажном носителе, отправлена факсимильной связью или посредством электронного сообщения.

При очной форме подачи документов, заявление о предоставлении муниципальной услуги может быть оформлено заявителем в ходе приема, либо оформлено заранее и приложено к комплекту документов.

В заявлении (Приложение 2) указываются следующие обязательные реквизиты и сведения:

сведения о заявителе (фамилия, имя, отчество заявителя - физического лица);
данные о месте нахождения заявителей (адрес регистрации по месту жительства, адрес места фактического проживания, почтовые реквизиты, контактные телефоны);

предмет обращения;

количество представленных документов;

дата подачи заявления;

подпись лица, подавшего заявление.

По просьбе обратившегося лица, заявление может быть оформлено специалистом, ответственным за прием документов, с использованием программных средств. В этом случае заявитель собственноручно вписывает в заявление свою фамилию, имя и отчество, ставит дату и подпись.

Специалист, ответственный за прием документов, осуществляет следующие действия в ходе приема заявителя:

- устанавливает предмет обращения, проверяет документ, удостоверяющий личность;
- проверяет полномочия заявителя;
- проверяет наличие всех документов, необходимых для предоставления муниципальной услуги, которые заявитель обязан предоставить самостоятельно в соответствии с пунктом 2.7 административного регламента;
- проверяет соответствие представленных документов требованиям, удостоверяясь, что:

документы в установленных законодательством случаях нотариально удостоверены, скреплены печатями, имеют надлежащие подписи сторон или определенных законодательством должностных лиц;

тексты документов написаны разборчиво, наименования юридических лиц - без сокращения, с указанием их мест нахождения;

фамилии, имена и отчества физических лиц, контактные телефоны, адреса их мест жительства написаны полностью;

в документах нет подчисток, приписок, зачеркнутых слов и иных неоговоренных исправлений;

документы не исполнены карандашом;

документы не имеют серьезных повреждений, наличие которых не позволяет однозначно истолковать их содержание;

- принимает решение о приеме у заявителя представленных документов;
- выдает заявителю уведомление с описью представленных документов и указанием даты их принятия, подтверждающее принятие документов согласно Приложению 5 к настоящему административному регламенту, регистрирует принятое заявление и документы;
- при необходимости изготавливает копии представленных заявителем документов, выполняет на них надпись об их соответствии подлинным экземплярам, заверяет своей подписью с указанием фамилии и инициалов.

При установлении фактов отсутствия необходимых документов, несоответствия представленных документов требованиям, указанным в настоящем административном регламенте, специалист, ответственный за прием документов, уведомляет заявителя о наличии препятствий для предоставления муниципальной услуги, объясняет заявителю содержание выявленных недостатков в представленных документах и предлагает принять меры по их устранению.

При отсутствии у заявителя заполненного заявления или неправильном его заполнении специалист, ответственный за прием документов, помогает заявителю заполнить заявление.

По итогам исполнения административной процедуры по приему документов специалист, ответственный за прием документов, формирует комплект

документов (дело) и передает его специалисту, ответственному за межведомственное взаимодействие.

Длительность осуществления всех необходимых действий не может превышать 15 минут.

Если заявитель обратился заочно, специалист, ответственный за прием документов:

- регистрирует его под индивидуальным порядковым номером в день поступления документов в информационную систему;
- проверяет правильность оформления заявления, при поступлении заявления по почте или в факсимильном сообщении, и правильность оформления иных документов, поступивших от заявителя;
- проверяет представленные документы на предмет комплектности;
- отправляет заявителю уведомление с описью принятых документов и указанием даты их принятия, подтверждающее принятие документов (отказ в принятии документов).

Уведомление направляется заявителю не позднее дня, следующего за днем поступления заявления и документов, способом, который использовал заявитель при заочном обращении (заказным письмом по почте, в электронном сообщении, в факсимильном сообщении).

В случае если наряду с исчерпывающим перечнем документов, которые заявитель должен предоставить самостоятельно, были предоставлены документы, указанные в пункте 2.8. административного регламента, специалист, ответственный за прием документов, проверяет такие документы на соответствие требованиям, установленным в административном регламенте, и (если выявлены недостатки) уведомляет заявителя о необходимости устранения недостатков в таких документах в трехдневный срок либо (если недостатки не выявлены) прикладывает документы к делу заявителя и регистрирует такие документы в общем порядке.

Непредставление таких документов (или не исправление в таких документах недостатков заявителем в трехдневный срок) не является основанием для отказа в приеме документов.

В случае если заявитель не представил документы, указанные в пункте 2.8. административного регламента (или не исправил недостатки в таких документах в трехдневный срок), специалист, ответственный за прием документов, передает комплект документов специалисту, ответственному за межведомственное взаимодействие, для направления межведомственных запросов в органы (организации), указанные в пункте 2.3 административного регламента.

Срок исполнения административной процедуры составляет не более 15 минут.

Результатом административной процедуры является прием и регистрация документов, представленных заявителем, либо уведомление заявителя о необходимости переоформления представленного заявления (исправлении или доукомплектовании документов) либо направление заявителю уведомления о возврате представленных документов с мотивированным объяснением причин отказа в рассмотрении заявления по существу.

Направление межведомственных запросов в органы государственной власти, органы местного самоуправления и подведомственные этим органам организации в случае, если определенные документы не были представлены заявителем самостоятельно

3.3. Основанием для начала осуществления административной процедуры является получение специалистом, ответственным за межведомственное взаимодействие, документов и информации для направления межведомственных запросов о получении документов (сведений из них), указанных в пункте 2.8. административного регламента.

Специалист, ответственный за межведомственное взаимодействие, не позднее дня, следующего за днем поступления заявления:

- оформляет межведомственные запросы в органы, указанные в пункте 2.3 административного регламента, согласно Приложению 4 к административному регламенту, а также в соответствии с утвержденной технологической картой межведомственного взаимодействия по муниципальной услуге;
- подписывает оформленный межведомственный запрос у руководителя;
- регистрирует межведомственный запрос в соответствующем реестре;
- направляет межведомственный запрос в соответствующий орган.

Межведомственный запрос оформляется и направляется в соответствии с порядком межведомственного информационного взаимодействия, предусмотренным действующим законодательством.

Межведомственный запрос содержит:

- 1) наименование органа (организации), направляющего межведомственный запрос;
- 2) наименование органа или организации, в адрес которых направляется межведомственный запрос;
- 3) наименование муниципальной услуги, для предоставления которой необходимо представление документа и (или) информации, а также, если имеется, номер (идентификатор) такой услуги в реестре услуг.
- 4) указание на положения нормативного правового акта, которыми установлено представление документа и (или) информации, необходимых для предоставления муниципальной услуги, и указание на реквизиты данного нормативного правового акта;
- 5) сведения, необходимые для представления документа и (или) информации, изложенные заявителем в поданном заявлении;
- 6) контактная информация для направления ответа на межведомственный запрос;
- 8) фамилия, имя, отчество и должность лица, подготовившего и направившего межведомственный запрос, а также номер служебного телефона и (или) адрес электронной почты данного лица для связи.
- 9) информация о факте получения согласия, предусмотренная частью 5 статьи 7 Федерального закона от 27.07.2010 № 210-ФЗ «Об организации предоставления государственных и муниципальных услуг».

Направление межведомственного запроса осуществляется одним из следующих способов:

- почтовым отправлением;
- курьером, под расписку;
- через систему межведомственного электронного взаимодействия (СМЭВ).

Использование СМЭВ для подготовки и направления межведомственного запроса, а также получения запрашиваемого документа (информации) осуществляется в установленном нормативными правовыми актами Российской Федерации и Амурской области порядке.

Межведомственный запрос, направляемый с использованием СМЭВ, подписывается усиленной квалифицированной электронной подписью специалиста, ответственного за межведомственное взаимодействие.

Контроль за направлением запросов, получением ответов на запросы и своевременной передачей указанных ответов осуществляет специалист, ответственный за межведомственное взаимодействие.

В случае нарушения органами (организациями), в адрес которых направлялся межведомственный запрос, установленного срока направления ответа на такой межведомственный запрос специалист, ответственный за межведомственное взаимодействие, направляет повторный межведомственный запрос, уведомляет заявителя о сложившейся ситуации способом, который использовал заявитель при заочном обращении (заказным письмом по почте, в электронном сообщении, в факсимильном сообщении) либо по телефону, в частности о том, что заявителю не отказывается в предоставлении услуги, и о праве заявителя самостоятельно представить соответствующий документ.

Повторный межведомственный запрос может содержать слова «направляется повторно», дату направления и регистрационный номер первого межведомственного запроса.

В день получения всех требуемых ответов на межведомственные запросы специалист, ответственный за межведомственное взаимодействие, передает зарегистрированные ответы и заявление вместе с представленными заявителем документами специалисту ОМСУ, ответственному за принятие решения о предоставлении услуги.

Если заявитель самостоятельно представил все документы, и отсутствует необходимость направления межведомственного запроса (все документы оформлены верно), то специалист, ответственный за прием документов, передает полный комплект специалисту ОМСУ, ответственному за принятие решения о предоставлении услуги.

Срок исполнения административной процедуры составляет 6 рабочих дней со дня обращения заявителя.

Результатом исполнения административной процедуры является получение полного комплекта документов и его направление специалисту ОМСУ, ответственному за принятие решения о предоставлении услуги, для принятия решения о предоставлении муниципальной услуги либо направление повторного межведомственного запроса.

- Рассмотрение заявления.

Специалист, ответственный за принятие решения о предоставлении услуги, в течение 30 дней со дня поступления к нему заявления, осуществляет проверку

правильности (полноты) его заполнения, наличия обязательных приложений к заявлению и подготовку заключения о соответствии намерений заявителя Генеральному плану, градостроительным регламентам соответствующей территориальной зоны, утвержденной документации по планировке территории (при ее наличии), действующим нормам и правилам, техническим регламентам, после чего документы передает в Комиссию по Правилам землепользования и застройки (далее - Комиссия).

Комиссия с момента получения заявления с заключением рассматривает заявление и прилагаемые к нему документы (материалы) и принимает одно из следующих решений:

- о направлении в течение 20 дней документов главе ОМСУ для назначения публичных слушаний;
- о подготовке в течение 20 дней письма заявителю об отказе в предоставлении муниципальной услуги по основаниям, указанным в [п. 2.12](#) настоящего Регламента;

В случае принятия Комиссией решения о вынесении указанного в заявлении вопроса на публичные слушания, Комиссия не позднее чем через десять дней со дня поступления заявления, в соответствии с ч. 4 ст. 39 Градостроительного кодекса РФ направляет сообщения о проведении публичных слушаний правообладателям земельных участков, имеющих общие границы с земельным участком, применительно к которому запрашивается данное разрешение, правообладателям объектов капитального строительства, расположенных на земельных участках, имеющих общие границы с земельным участком, применительно к которому запрашивается разрешение, и правообладателям помещений, являющихся частью объекта капитального строительства, применительно к которому запрашивается разрешение. Также информация о проведении публичных слушаний подлежит опубликованию в порядке, установленном для официального опубликования муниципальных правовых актов, иной официальной информации, и размещается на официальном сайте муниципального образования (при наличии официального сайта муниципального образования) в сети "Интернет".

В срок не более одного месяца с момента опубликования сообщения о проведении публичных слушаний проводятся публичные слушания по вопросу предоставления разрешения на условно разрешенный вид использования земельного участка и/или объекта капитального строительства. На основании протокола проведения публичных слушаний Комиссией осуществляется подготовка заключения о результатах публичных слушаний, которое подлежит опубликованию в порядке, установленном для официального опубликования муниципальных правовых актов, иной официальной информации, и размещается на официальном сайте муниципального образования (при наличии официального сайта муниципального образования) в сети "Интернет" в срок не позднее 15 дней со дня проведения общественных обсуждений, проводимых в рамках публичных слушаний.

На основании заключения о результатах публичных слушаний, с учетом заключения и официальных заключений соответствующих уполномоченных

органов Комиссия в течение 30 дней со дня опубликования заключения осуществляет подготовку рекомендаций главе муниципального образования:

- о предоставлении разрешения на условно разрешенный вид использования земельного участка и/или объекта капитального строительства;
- об отказе в предоставлении разрешения на условно разрешенный вид использования земельного участка и/или объекта капитального строительства с указанием причин отказа и направляет данные рекомендации главе муниципального образования для принятия решения.

Принятие *ОМСУ* решения о предоставлении разрешения на условно разрешенный вид использования земельного участка и/или объекта капитального строительства или решения об отказе в предоставлении разрешения на условно разрешенный вид использования земельного участка и/или объекта капитального строительства)

3.4. На основании полученных рекомендаций Комиссии глава *ОМСУ* в течение трех дней со дня поступления таких рекомендаций принимает решение о предоставлении разрешения на условно разрешенный вид использования земельного участка и/или объекта капитального строительства или об отказе в предоставлении такого разрешения с указанием причин принятого решения. Указанное решение подлежит опубликованию в порядке, установленном для официального опубликования муниципальных правовых актов, иной официальной информации, и размещается на официальном сайте муниципального образования (при наличии официального сайта муниципального образования) в сети "Интернет".

Срок исполнения административной процедуры составляет не более 120 рабочих дней со дня получения в *ОМСУ* от заявителя документов, обязанность по представлению которых возложена на заявителя.

Результатом административной процедуры является принятие *ОМСУ* решения о предоставлении разрешения на условно разрешенный вид использования земельного участка и/или объекта капитального строительства или решения об отказе предоставления разрешения на условно разрешенный вид использования земельного участка и/или объекта капитального строительства и направление принятого решения для выдачи его заявителю.

Выдача заявителю результата предоставления муниципальной услуги

3.5. Основанием начала исполнения административной процедуры является поступление специалисту, ответственному за выдачу результата предоставления услуги, решения о предоставлении разрешения на условно разрешенный вид использования земельного участка и/или объекта капитального строительства или решения об отказе предоставления разрешения на условно разрешенный вид использования земельного участка и/или объекта капитального строительства (далее - документ, являющийся результатом предоставления услуги).

Административная процедура исполняется специалистом, ответственным за выдачу результата предоставления услуги.

При поступлении документа, являющегося результатом предоставления услуги специалист, ответственный за выдачу результата предоставления услуги, информирует заявителя о дате, с которой заявитель может получить документ, являющийся результатом предоставления услуги.

Информирование заявителя, осуществляется по телефону и посредством отправления электронного сообщения на указанный заявителем адрес электронной почты.

Выдачу документа, являющегося результатом предоставления услуги, осуществляет специалист, ответственный за выдачу результата предоставления услуги, при личном приеме заявителя при предъявлении им документа удостоверяющего личность, а при обращении представителя также документа, подтверждающего полномочия представителя, под роспись, которая проставляется в журнале регистрации, либо документ, являющийся результатом предоставления услуги, направляется по почте заказным письмом с уведомлением.

Сведения об уведомлении заявителя и приглашении его за получением документа, являющегося результатом предоставления услуги, сведения о выдаче документа, являющегося результатом предоставления муниципальной услуги, вносятся в электронный журнал регистрации.

Срок исполнения административной процедуры составляет не более трех рабочих дней.

Результатом исполнения административной процедуры является выдача заявителю решения предоставления разрешения на условно разрешенный вид использования земельного участка и/или объекта капитального строительства) или решения об отказе предоставления разрешения на условно разрешенный вид использования земельного участка и/или объекта капитального строительства

Блок-схема предоставления муниципальной услуги приведена в Приложении 3 к административному регламенту.

4. Формы контроля за исполнением административного регламента

4.1. Текущий контроль за соблюдением последовательности действий, определенных административными процедурами по предоставлению муниципальной услуги, и исполнением ответственными должностными лицами администрации Максимовского сельсовета положений настоящего Административного регламента и иных нормативных правовых актов, устанавливающих требования к предоставлению муниципальной услуги, а также за принятием ими решений осуществляется на постоянной основе уполномоченным должностным лицом.

4.2. Периодичность осуществления текущего контроля устанавливается уполномоченным должностным лицом.

4.3. Контроль за полнотой и качеством предоставления муниципальной услуги включает в себя проведение плановых и внеплановых проверок, выявление и устранение нарушений прав заявителей, рассмотрение, принятие решений и подготовку ответов на обращения заинтересованных лиц, содержащих жалобы

на действия (бездействие) должностных лиц администрации Максимовского сельсовета.

4.4. Периодичность проведения плановых проверок выполнения администрацией Максимовского сельсовета положений настоящего Административного регламента и иных нормативных правовых актов, устанавливающих требования к предоставлению муниципальной услуги, определяются планом работы администрации Максимовского сельсовета на текущий год.

4.5. Решение об осуществлении плановых и внеплановых проверок полноты и качества предоставления муниципальной услуги принимается уполномоченным должностным лицом.

4.6. Плановые проверки проводятся на основании годовых планов работы, внеплановые проверки проводятся при выявлении нарушений по предоставлению муниципальной услуги или на основании обращения заявителя.

Плановые проверки проводятся не реже 1 раза в 3 года.

4.7. Плановые и внеплановые проверки полноты и качества предоставления муниципальной услуги осуществляются структурным подразделением администрации Максимовского сельсовета, ответственным за организацию работы по рассмотрению обращений граждан, и уполномоченными должностными лицами на основании соответствующих правовых актов.

Проверки проводятся с целью выявления и устранения нарушений прав заявителей и привлечения виновных должностных лиц к ответственности. Результаты проверок отражаются отдельной справкой или актом.

4.8. Должностные лица администрации Максимовского сельсовета в течение трех рабочих дней с момента поступления соответствующего заявления при проведении проверки направляют затребованные документы и копии документов, выданных по результатам предоставления муниципальной услуги.

4.9. Административную ответственность, предусмотренную законодательством за несоблюдение сроков и порядка предоставления муниципальной услуги, предусмотренного настоящим Административным регламентом, несут должностные лица администрации Максимовского сельсовета, участвующие в предоставлении муниципальной услуги.

4.10. Заявители и иные лица могут принимать участие в электронных опросах, форумах и анкетировании по вопросам удовлетворенности полнотой и качеством предоставления муниципальной услуги, соблюдения положений настоящего Административного регламента, сроков и последовательности действий (административных процедур), предусмотренных настоящим Административным регламентом, проводимых на Едином портале государственных и муниципальных услуг или Региональном портале, на официальном сайте администрации Максимовского сельсовета.

Заявители, направившие заявления о предоставлении муниципальной услуги, могут осуществлять контроль за ходом ее предоставления путем получения необходимой информации лично во время приема, по телефону, по письменному обращению, по электронной почте, через Единый портал государственных и муниципальных услуг или Региональный портал. Срок

получения такой информации во время приема не может превышать 30 минут. Ответ на письменное обращение о ходе предоставления муниципальной услуги направляется не позднее двух рабочих дней со дня регистрации данного обращения. Ответ на обращение заявителя о ходе предоставления муниципальной услуги, сделанное по телефону или электронной почте, не может превышать одного рабочего дня.

5. Досудебный порядок обжалования решения и действия (бездействия) органа, представляющего муниципальную услугу, а также должностных лиц и муниципальных служащих, обеспечивающих ее предоставление

5.1. Заявители имеют право на обжалование решений, принятых в ходе предоставления муниципальной услуги, действий или бездействия должностных лиц МФЦ, ОМСУ в досудебном порядке.

Жалоба может быть направлена по почте, через МФЦ, с использованием информационно-телекоммуникационной сети «Интернет», с официального сайта органа, предоставляющего муниципальную услугу, единого портала государственных и муниципальных услуг либо регионального портала государственных и муниципальных услуг, в том числе в следующих случаях:

1) нарушение срока регистрации запроса о предоставлении муниципальной услуги, запроса, указанного в [статье 15.1](#) № 210-ФЗ от 27.07.2010г.

2) нарушение срока предоставления муниципальной услуги. В указанном случае досудебное (внесудебное) обжалование заявителем решений и действий (бездействия) многофункционального центра, работника многофункционального центра возможно в случае, если на многофункциональный центр, решения и действия (бездействие) которого обжалуются, возложена функция по предоставлению соответствующих государственных или муниципальных услуг в полном объеме в порядке, определенном [частью 1.3 статьи 16](#) № 210-ФЗ от 27.07.2010г.

3) требование у заявителя документов или информации либо осуществления действий, представление или осуществление которых не предусмотрено нормативными правовыми актами Российской Федерации, нормативными правовыми актами субъектов Российской Федерации, муниципальными правовыми актами для предоставления государственной или муниципальной услуги;

4) отказ в приеме документов, предоставление которых предусмотрено нормативными правовыми актами Российской Федерации, нормативными правовыми актами субъектов Российской Федерации, муниципальными правовыми актами для предоставления муниципальной услуги, у заявителя;

5) отказ в предоставлении муниципальной услуги, если основания отказа не предусмотрены федеральными законами и принятыми в соответствии с ними иными нормативными правовыми актами Российской Федерации, законами и иными нормативными правовыми актами субъектов Российской Федерации, муниципальными правовыми актами. В указанном случае досудебное (внесудебное) обжалование заявителем решений и действий (бездействия)

многофункционального центра, работника многофункционального центра возможно в случае, если на многофункциональный центр, решения и действия (бездействие) которого обжалуются, возложена функция по предоставлению соответствующих муниципальных услуг в полном объеме в порядке, определенном [частью 1.3 статьи 16](#) № 210-ФЗ от 27.07.2010г.

б) затребование с заявителя при предоставлении государственной или муниципальной услуги платы, не предусмотренной нормативными правовыми актами Российской Федерации, нормативными правовыми актами субъектов Российской Федерации, муниципальными правовыми актами;

7) отказ органа, предоставляющего муниципальную услугу, должностного лица органа, органа, предоставляющего муниципальную услугу, многофункционального центра, работника многофункционального центра, организаций, предусмотренных [частью 1.1 статьи 16](#) настоящего Федерального закона, или их работников в исправлении допущенных ими опечаток и ошибок в выданных в результате предоставления муниципальной услуги документах либо нарушение установленного срока таких исправлений. В указанном случае досудебное (внесудебное) обжалование заявителем решений и действий (бездействия) многофункционального центра, работника многофункционального центра возможно в случае, если на многофункциональный центр, решения и действия (бездействие) которого обжалуются, возложена функция по предоставлению соответствующих муниципальных услуг в полном объеме в порядке, определенном [частью 1.3 статьи 16](#) № 210-ФЗ от 27.07.2010г.

8) нарушение срока или порядка выдачи документов по результатам предоставления муниципальной услуги;

9) приостановление предоставления муниципальной услуги, если основания приостановления не предусмотрены федеральными законами и принятыми в соответствии с ними иными нормативными правовыми актами Российской Федерации, законами и иными нормативными правовыми актами субъектов Российской Федерации, муниципальными правовыми актами. В указанном случае досудебное (внесудебное) обжалование заявителем решений и действий (бездействия) многофункционального центра, работника многофункционального центра возможно в случае, если на многофункциональный центр, решения и действия (бездействие) которого обжалуются, возложена функция по предоставлению соответствующих муниципальных услуг в полном объеме в порядке, определенном [частью 1.3 статьи 16](#) № 210-ФЗ от 27.07.2010г.

10) требование у заявителя при предоставлении и муниципальной услуги документов или информации, отсутствие и (или) недостоверность которых не указывались при первоначальном отказе в приеме документов, необходимых для предоставления муниципальной услуги, либо в предоставлении муниципальной услуги, за исключением случаев, предусмотренных [пунктом 4 части 1 статьи 7](#) № 210-ФЗ от 27.07.2010г. В указанном случае досудебное (внесудебное) обжалование заявителем решений и действий (бездействия) многофункционального центра, работника многофункционального центра возможно в случае, если на многофункциональный центр, решения и действия

(бездействие) которого обжалуются, возложена функция по предоставлению соответствующих муниципальных услуг в полном объеме в порядке, определенном [частью 1.3 статьи 16](#) № 210-ФЗ от 27.07.2010г.

Заявители имеют право обратиться с жалобой лично (устно) или направить жалобу в письменном виде (далее - письменное обращение) на бумажном носителе или в электронной форме по почте, через МФЦ, с использованием информационно-телекоммуникационной сети «Интернет», официального сайта ОМСУ, сайта региональной информационной системы "Портал государственных и муниципальных услуг (функций) Амурской области", федеральной государственной информационной системы "Единый портал государственных и муниципальных услуг (функций)", а также письменная жалоба может быть принята при личном приеме заявителя. В случае подачи жалобы при личном приеме заявитель представляет документ, удостоверяющий его личность в соответствии с законодательством Российской Федерации. При подаче жалобы в электронном виде документы могут быть представлены в форме электронных документов, подписанных электронной подписью, вид которой предусмотрен законодательством Российской Федерации, при этом документ, удостоверяющий личность заявителя, не требуется.

Жалоба подлежит рассмотрению должностным лицом, наделенным полномочиями по рассмотрению жалоб, в течение пятнадцати рабочих дней со дня ее регистрации, а в случае обжалования отказа в приеме документов у заявителя либо в исправлении допущенных опечаток и ошибок или в случае обжалования нарушения установленного срока таких исправлений - в течение пяти рабочих дней со дня ее регистрации.

Жалоба должна содержать:

1) наименование органа, предоставляющего муниципальную услугу, должностного лица органа, предоставляющего муниципальную услугу, либо муниципального служащего, многофункционального центра, его руководителя и (или) работника, организаций, предусмотренных [частью 1.1 статьи 16](#) № 210-ФЗ от 27.07.2010г., их руководителей и (или) работников, решения и действия (бездействие) которых обжалуются.

2) фамилию, имя, отчество (последнее - при наличии), сведения о месте жительства заявителя - физического лица либо наименование, сведения о месте нахождения заявителя - юридического лица, а также номер (номера) контактного телефона, адрес (адреса) электронной почты (при наличии) и почтовый адрес, по которым должен быть направлен ответ заявителю;

3) сведения об обжалуемых решениях и действиях (бездействии) органа, предоставляющего государственную услугу, органа, предоставляющего муниципальную услугу, должностного лица органа, предоставляющего муниципальную услугу, либо муниципального служащего, многофункционального центра, работника многофункционального центра, организаций, предусмотренных [частью 1.1 статьи 16](#) [частью 1.1 статьи 16](#) № 210-ФЗ от 27.07.2010г.

4) доводы, на основании которых заявитель не согласен с решением и действием (бездействием) органа, предоставляющего муниципальную услугу,

должностного лица органа, предоставляющего муниципальную услугу, либо муниципального служащего, многофункционального центра, работника многофункционального центра, организаций, предусмотренных частью 1.1 статьи 16 № 210-ФЗ от 27.07.2010г., их работников. Заявителем могут быть представлены документы (при наличии), подтверждающие доводы заявителя, либо их копии.

Заявитель вправе запрашивать и получать информацию и документы, необходимые для обоснования и рассмотрения жалобы.

В случае если жалоба подается через представителя заявителя, также представляется документ, подтверждающий полномочия на осуществление действий от имени заявителя. В качестве документа, подтверждающего полномочия на осуществление действий от имени заявителя, может быть представлена:

а) оформленная в соответствии с законодательством Российской Федерации доверенность (для физических лиц);

б) оформленная в соответствии с законодательством Российской Федерации доверенность, заверенная печатью заявителя и подписанная руководителем заявителя или уполномоченным этим руководителем лицом (для юридических лиц);

в) копия решения о назначении или об избрании либо приказа о назначении физического лица на должность, в соответствии с которым такое физическое лицо обладает правом действовать от имени заявителя без доверенности.

При поступлении жалобы через МФЦ, многофункциональный центр обеспечивает ее передачу в уполномоченный на ее рассмотрение орган в порядке и сроки, которые установлены соглашением о взаимодействии между многофункциональным центром и органом, предоставляющим муниципальную услугу, но не позднее следующего рабочего дня со дня поступления жалобы.

По результатам рассмотрения жалобы *ОМСУ* может быть принято одно из следующих решений:

1) удовлетворить жалобу, в том числе в форме отмены принятого решения, исправления допущенных органом, предоставляющим муниципальную услугу, опечаток и ошибок в выданных в результате предоставления муниципальной услуги документах, возврата заявителю денежных средств, взимание которых не предусмотрено нормативными правовыми актами Российской Федерации, нормативными правовыми актами субъектов Российской Федерации, муниципальными правовыми актами, а также в иных формах;

2) отказать в удовлетворении жалобы.

Уполномоченный на рассмотрение жалобы орган отказывает в удовлетворении жалобы в следующих случаях:

а) наличие вступившего в законную силу решения суда по жалобе о том же предмете и по тем же основаниям;

б) подача жалобы лицом, полномочия которого не подтверждены в порядке, установленном законодательством Российской Федерации;

в) наличие решения по жалобе, принятого ранее в соответствии с

требованиями настоящего административного регламента в отношении того же заявителя и по тому же предмету жалобы.

г) в случае не подтверждения доводов лица подавшего жалобу.

Основания для приостановления рассмотрения жалобы не предусмотрены.

В случае установления в ходе или по результатам рассмотрения жалобы признаков состава административного правонарушения, или преступления должностное лицо, наделенное полномочиями по рассмотрению жалоб, незамедлительно направляет имеющиеся материалы в органы прокуратуры.

Не позднее дня, следующего за днем принятия указанного решения, заявителю в письменной форме и по желанию заявителя в электронной форме направляется мотивированный ответ о результатах рассмотрения жалобы.

В случае несогласия с результатами досудебного обжалования, а также на любой стадии рассмотрения спорных вопросов заявитель имеет право обратиться в суд в соответствии с установленным действующим законодательством порядке.

В случае признания жалобы подлежащей удовлетворению в ответе заявителю, дается информация о действиях, осуществляемых органом, предоставляющим муниципальную услугу, многофункциональным центром либо организацией, в целях незамедлительного устранения выявленных нарушений при оказании муниципальной услуги, а также приносятся извинения за доставленные неудобства и указывается информация о дальнейших действиях, которые необходимо совершить заявителю в целях получения муниципальной услуги;

В случае признания жалобы не подлежащей удовлетворению в ответе заявителю, даются аргументированные разъяснения о причинах принятого решения, а также информация о порядке обжалования принятого решения.

Приложение 1
к административному регламенту
предоставления муниципальной услуги

Контактная информация

Общая информация о Максимовском сельсовете

Почтовый адрес для направления корреспонденции	676630, Амурская область, Октябрьский район, село Максимовка, ул. Ленина, д. 33
Фактический адрес месторасположения	676630, Амурская область, Октябрьский район, село Максимовка, ул. Ленина, д. 33
Адрес электронной почты для направления корреспонденции	maksimovka09876@rambler.ru
Телефон для справок	84165226222
Официальный сайт в сети Интернет (если имеется)	maksimovka.ru
ФИО и должность руководителя органа	Воронцова Лидия Михайловна Глава Максимовского сельсовета

График работы администрации Максимовского сельсовета

День недели	Часы работы (обеденный перерыв)	Часы приема граждан
Понедельник	с 8-00 до 16-00 с 12-00 до 13-00	с 8-00 до 12-00
Вторник	с 8-00 до 16-00 с 12-00 до 13-00	с 8-00 до 12-00
Среда	с 8-00 до 16-00 с 12-00 до 13-00	с 8-00 до 12-00
Четверг	с 8-00 до 16-00 с 12-00 до 13-00	с 8-00 до 12-00
Пятница	с 8-00 до 16-00 с 12-00 до 13-00	с 8-00 до 12-00
Суббота	Выходной	
Воскресенье	Выходной	

Приложение 2
к административному регламенту
предоставления муниципальной услуги

Руководителю _____

(инициалы, фамилия)
от _____
(фамилия, имя, отчество заявителя)

(адрес проживания)

телефон _____

ЗАЯВЛЕНИЕ

Прошу предоставить разрешение на условно разрешенный вид использования земельного участка, принадлежащего на праве

_____ (указать вид разрешенного использования, вид права, реквизиты правоустанавливающих документов) или/и объекта капитального строительства

_____ (указать наименование объекта капитального строительства) принадлежащего на праве _____, (указать вид права,

_____ (реквизиты правоустанавливающих документов) находящегося в квартале _____, с кадастровым номером _____, в территориальной зоне _____

(указать наименование территориальной зоны в соответствии с Правилами землепользования и застройки) для размещения _____

(указать испрашиваемый условно разрешенный вид использования земельного участка или объекта

_____ (капитального строительства, согласно перечню для соответствующей территориальной зоны)

Приложения (обязательные):

1. Материалы (проработка) по обоснованию предоставления разрешения на условно разрешенный вид использования (выполняются в виде эскизного проекта, как демонстрационные материалы для организации экспозиции на публичных слушаниях - в цвете, на листах или планшетах формата не менее А-3, а также сброшюрованные в альбомы формата не более А-3), которые включают: - фотографии земельного участка (или объекта капитального строительства), в отношении которого запрашивается разрешение; - схему

размещения земельного участка (или объекта) в границах элемента планировочной структуры (квартал, район и т.п.); - схему планировочных ограничений (границы СЗЗ от существующих объектов и от планируемых, границы водоохранных зон, границы охранных зон, красные линии и т.п.);

В случае возможного негативного воздействия на окружающую среду проработка выполняется в границах территории, подверженной риску этого негативного воздействия;

- схема планируемой застройки земельного участка, выполненная на основании градостроительного плана, с учетом окружающей застройки (с соблюдением технических регламентов, предельных параметров, установленных градостроительным регламентом для соответствующей территориальной зоны), с указанием мест расположения существующих и планируемых к размещению объектов, благоустройства и озеленения, гостевых стоянок в границах рассматриваемого земельного участка;

- развертка по улицам в границах квартала с обоснованием этажности (высотности) объекта;

- пояснительная записка с описанием объекта, его параметров и характеристик, технико-экономические показатели (назначение объекта, общая площадь участка, площадь застройки, площадь благоустройства и озеленения, общая площадь здания, этажность, количество мест гостевых стоянок);

- информация о планируемых объемах ресурсов, необходимых для функционирования объекта (численность работающих, грузооборот, потребность в подъездных железнодорожных путях, энергообеспечение, водоснабжение и т.д.);

- информация о предполагаемом уровне воздействия объекта на окружающую среду (СЗЗ, объем и характер выбросов в атмосферу, количество отходов производства и степень их вредности - применительно к объектам производственного назначения);

- положительное заключение уполномоченных органов в случаях, предусмотренных действующим законодательством (например, если объект является источником воздействия на окружающую среду и СЗЗ классифицируется по СанПиН).

2. Копия документа, удостоверяющего личность (физического лица, представителя юридического лица).

3. Копия документа, удостоверяющего права (полномочия) представителя физического либо юридического лица, в случае, если с заявлением обращается представитель заявителя (заявителей).

4. Копии правоустанавливающих документов на земельный участок, право на который не зарегистрировано в Едином государственном реестре прав на недвижимое имущество и сделок с ним;

5. Копии правоустанавливающих документов на объект капитального строительства, право на который не зарегистрировано в Едином государственном реестре прав на недвижимое имущество и сделок с ним;

Приложения (предоставляемые по собственной инициативе):

1. Копия свидетельства о государственной регистрации юридического лица или выписки из Единого государственного реестра юридических лиц;

2. Копии правоустанавливающих документов на земельный участок, право на который зарегистрировано в Едином государственном реестре прав на недвижимое имущество и сделок с ним;
3. Копии правоустанавливающих документов на объект капитального строительства, право на который зарегистрировано в Едином государственном реестре прав на недвижимое имущество и сделок с ним;
4. Копия кадастрового паспорта земельного участка;
5. Копия кадастрового паспорта территории со сведениями о смежных земельных участках;
6. Копии выписок из Единого государственного реестра прав на недвижимое имущество и сделок с ним с информацией о правообладателях смежных земельных участков и правообладателях объектов капитального строительства, находящихся на смежных земельных участках.

Все приложения (кроме демонстрационных материалов на публичные слушания) предоставляются в двух экземплярах.

Подписывая настоящее заявление, я бессрочно даю согласие на обработку (сбор, систематизацию, накопление, хранение, уточнение, использование, распространение) администрацией муниципального образования Амурской области своих персональных данных, указанных в настоящем заявлении, для целей размещения в системе электронного делопроизводства и документооборот.

Дата

Подпись

Способ направления результата/ответа

(указать нужное: лично, уполномоченному лицу, почтовым отправлением, через _____ многофункциональный _____ центр)

1) (если в поле «Способ направления результата/ответа» выбран вариант «уполномоченному лицу»):

Ф.И.О. (полностью) _____

Документ, удостоверяющий личность:

Документ _____

серия _____ № _____ Дата выдачи _____

Выдан _____

контактный телефон: _____

реквизиты доверенности (при наличии доверенности): _____

2) Почтовый адрес, по которому необходимо направить результат\ответ (если в поле «Способ направления результата/ответа» выбран вариант «почтовым отправлением»):

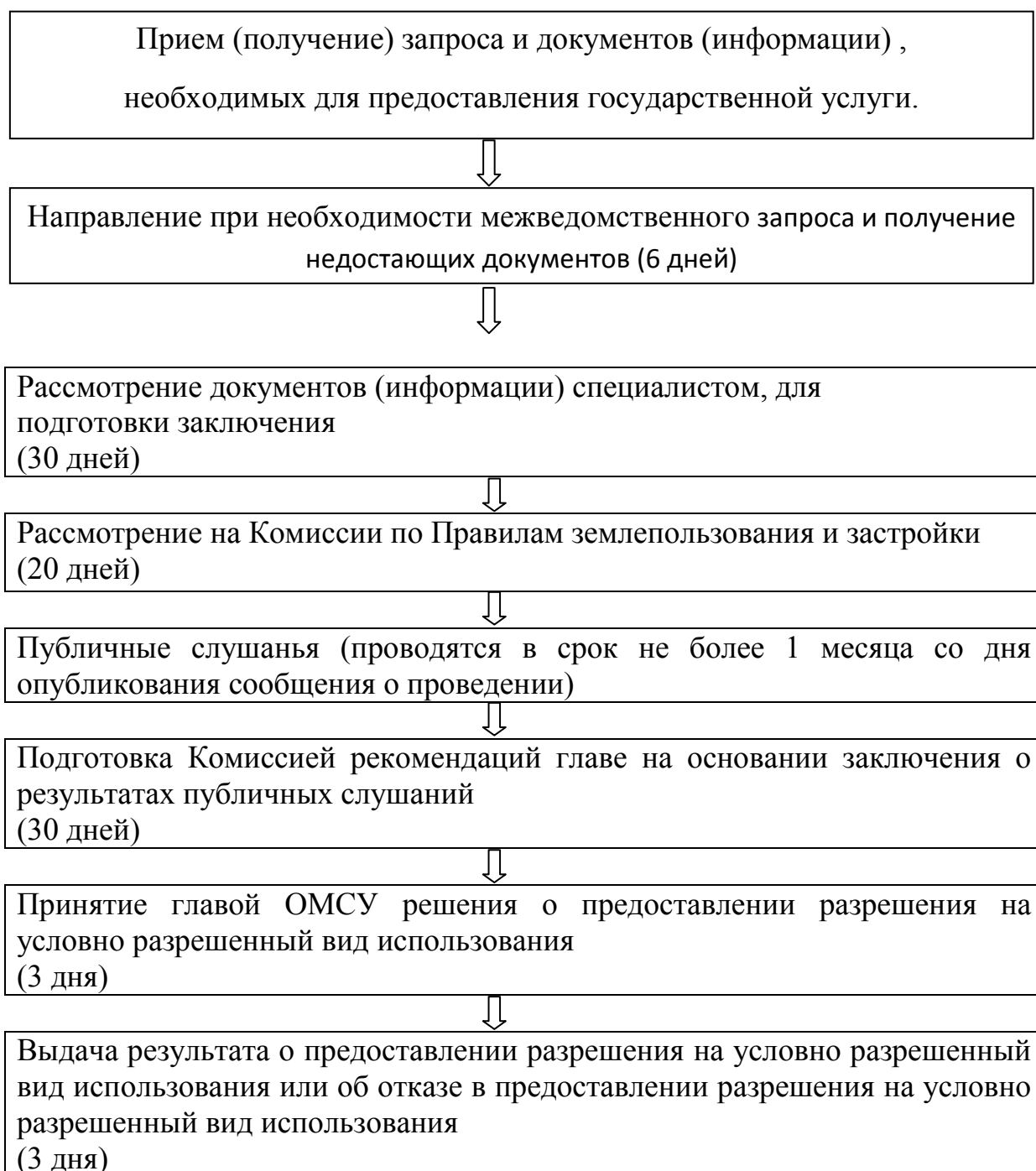
« ____ »

(дата)

(подпись заявителя)

Г.

**БЛОК-СХЕМА
ПРЕДОСТАВЛЕНИЯ МУНИЦИПАЛЬНОЙ УСЛУГИ**



Приложение 4
к административному регламенту
предоставления муниципальной услуги

**БЛАНК МЕЖВЕДОМСТВЕННОГО ЗАПРОСА О ПРЕДОСТАВЛЕНИИ
ДОКУМЕНТА**

**Запрос о предоставлении
информации/сведений/документа**
(нужное подчеркнуть)

Уважаемый (ая) _____!
Прошу Вас предоставить (указать запрашиваемую информацию/сведения/акт)

в целях предоставления муниципальной услуги

(указать наименование услуги и правовое основание запроса)

(указать ФИО получателя услуги полностью).
на основании следующих сведений:

(указать сведения в составе запроса)
Ответ прошу направить в срок до _____.

К запросу прилагаются:

1. _____
(указать наименование и количество экземпляров документа)
2. _____
3. _____

С уважением,
<должность руководителя ОМСУ>

(Ф.И.О.)

(подпись)

исп. _____
тел. _____

Приложение 5
к административному регламенту
предоставления муниципальной услуги

Расписка

о приеме документов

<Наименование органа местного самоуправления, предоставляющего муниципальную услугу> <наименование муниципального образования Амурской области>, В _____ лице

_____ (должность, ФИО)

уведомляет о приеме документов

_____ (ФИО заявителя)

представившего пакет документов для получения муниципальной услуги «Предоставление разрешения на условно разрешенный вид использования земельного участка и (или) объекта капитального строительства» (номер _____ (идентификатор) в реестре муниципальных услуг: _____).

№	Перечень документов, представленных заявителем	Количество экземпляров	Количество листов
1	Заявление		
2			
3			
...			

Документы, которые будут получены по межведомственным запросам:

Персональный логин и пароль заявителя на официальном сайте

Логин: _____

Пароль: _____

Официальный сайт: _____

Максимальный срок предоставления муниципальной услуги составляет 120 рабочих дней со дня регистрации заявления в ОМСУ.

Телефон для справок, по которому можно уточнить ход рассмотрения заявления: _____.

Индивидуальный порядковый номер записи в электронном журнале регистрации: _____.

« _____ » _____ г.

_____ / _____